



mobil'emploi



Extrait de l'assemblée générale 2023 sur les comptes 2022

Plateforme Mobilité du Puy-de-Dôme

Réunion du 5 juin 2023 - 10h / 12h

Détours

fit

SOMMAIRE

I. Rapport de gestion

1. L'activité 2022

- A. Zoom activité PFM63
- B. Zoom sur quelques projets
- C. Les éléments marquants 2022
- D. Perspectives / enjeux

2. L'association

- A. Ressources humaines
- B. Perspectives

II. Elements financiers

- A. Ressources humaines
- B. Perspectives

III. Renouvellement du CA / Bureau

I. Rapport de gestion

1. L'activité



A. Zoom activité PFM63



Chiffres clés de 2022 - Analyse des prescriptions



Demandes d'accompagnement et type de public



32%

1 504 en 2021

1993

DEMANDES D'ACCOMPAGNEMENTS en 2022 dont

381

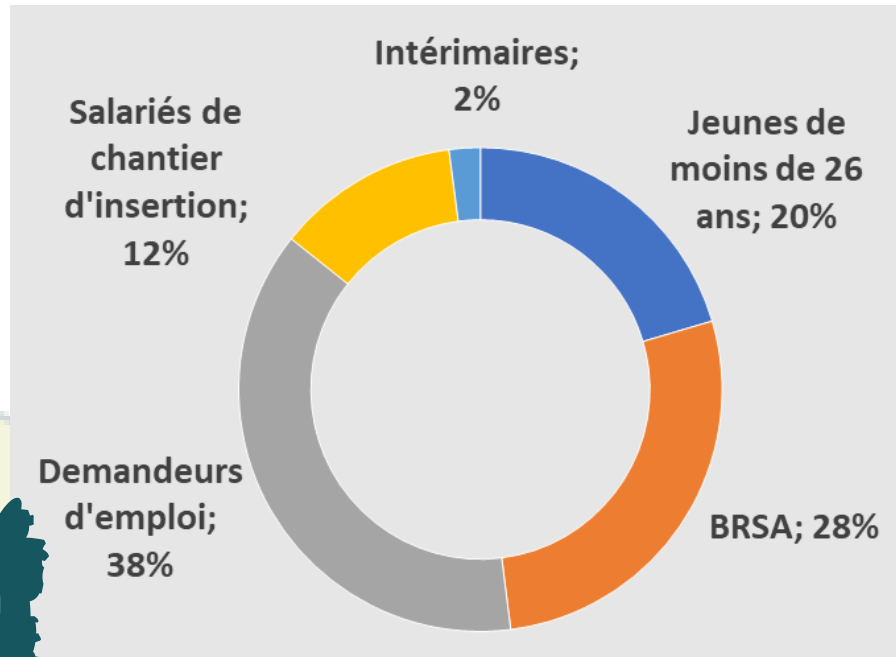


21%

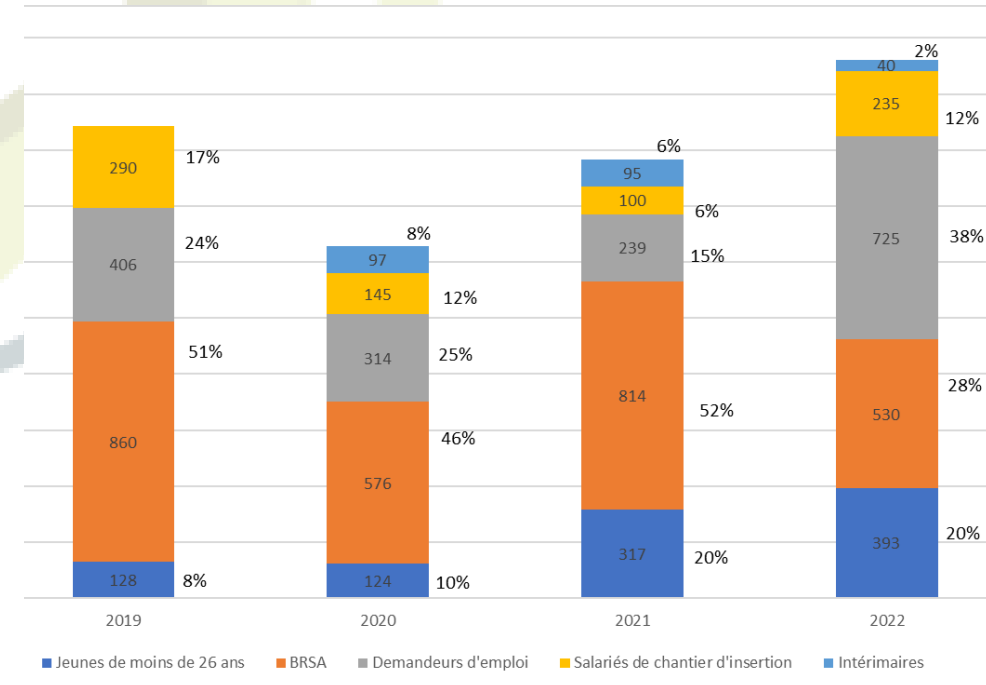
484 en 2021

POURSUITES DE PARCOURS (19%)

Répartition des demandes d'accompagnements 2022 par type de public



Evolution du public orienté depuis 2019



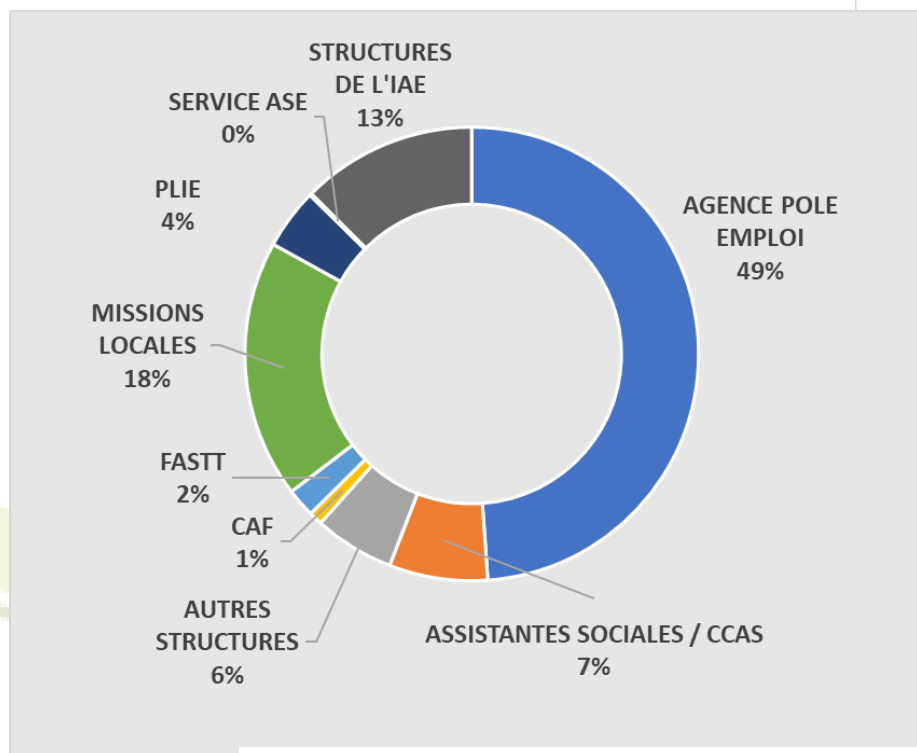
Le décalage de 2 mois dans la notification du marché du CD63 impacte les poursuites de parcours

Chiffres clés de 2022 - Analyse des prescriptions

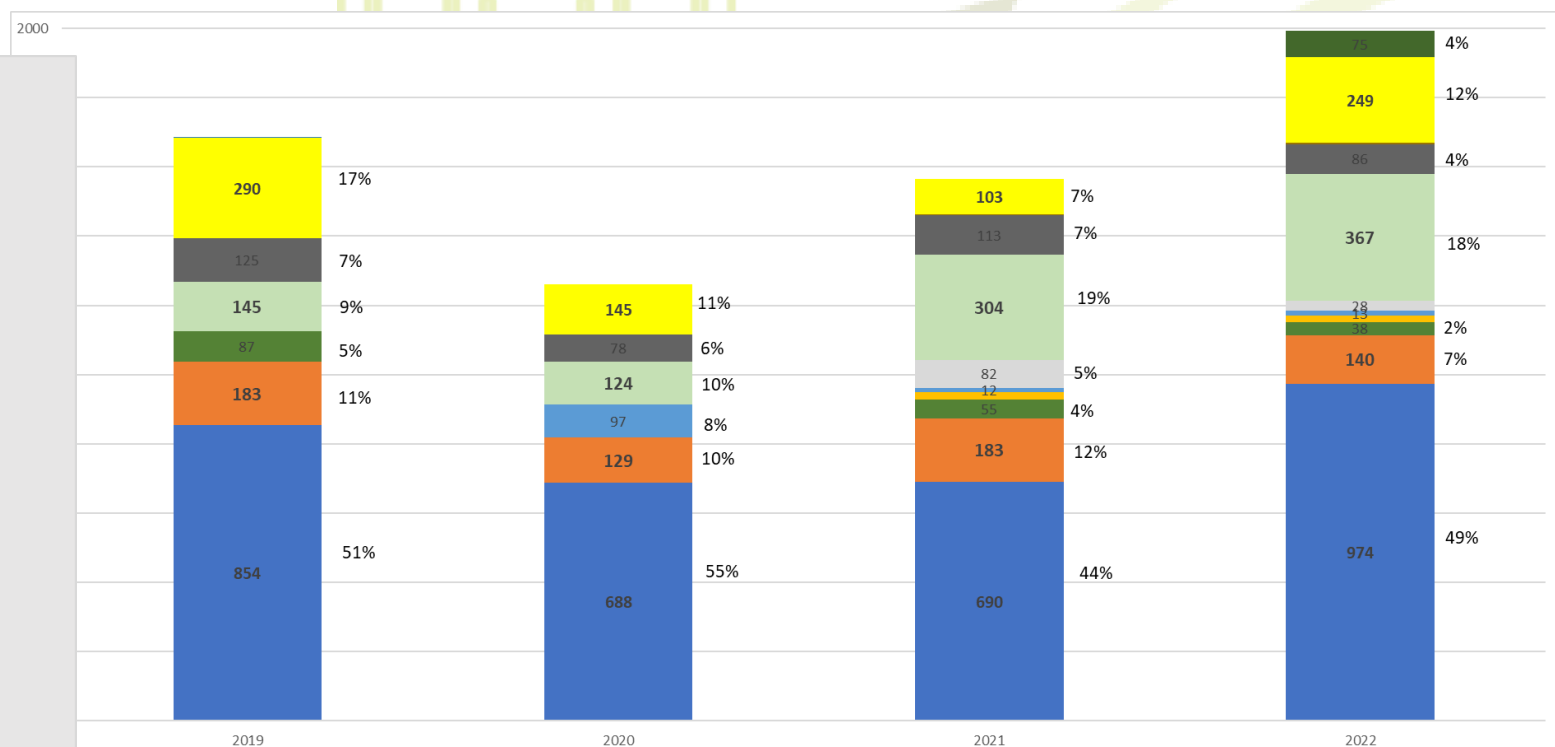


Demandes d'accompagnement et prescripteurs

Répartition des demandes d'accompagnements 2022 par type de prescripteurs



Evolution de la représentation des prescripteurs



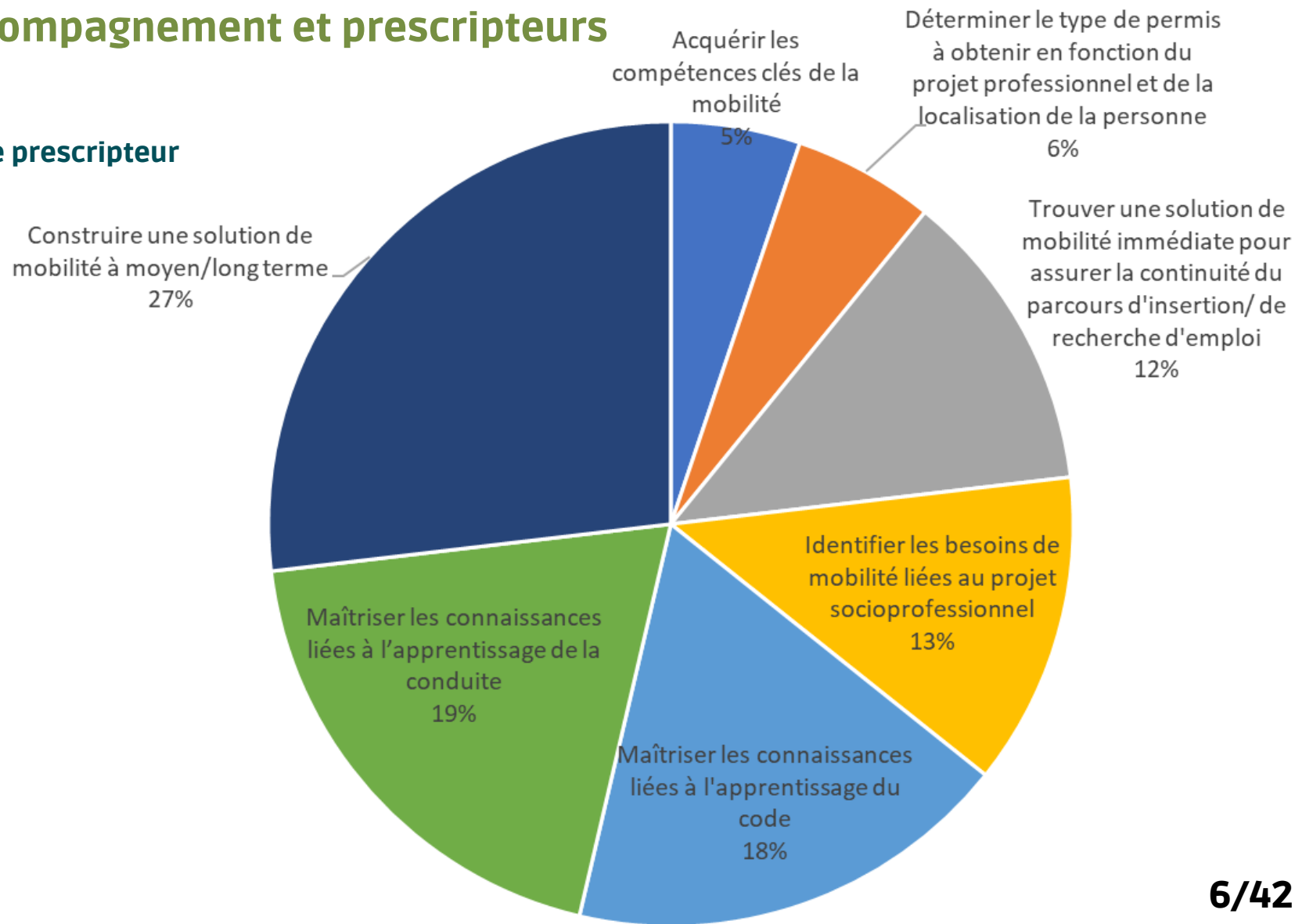
- AGENCE POLE EMPLOI
- ASSISTANTES SOCIALES / CCAS
- AUTRES STRUCTURES
- CAF
- FASTT - ATOUT PERMIS
- FASTT - SOS LOCATION
- HABITAT HUMANISME
- MISSIONS LOCALES
- PLIE
- SERVICE ASE
- SIAE
- STRUCTURE INTERNE PFM63

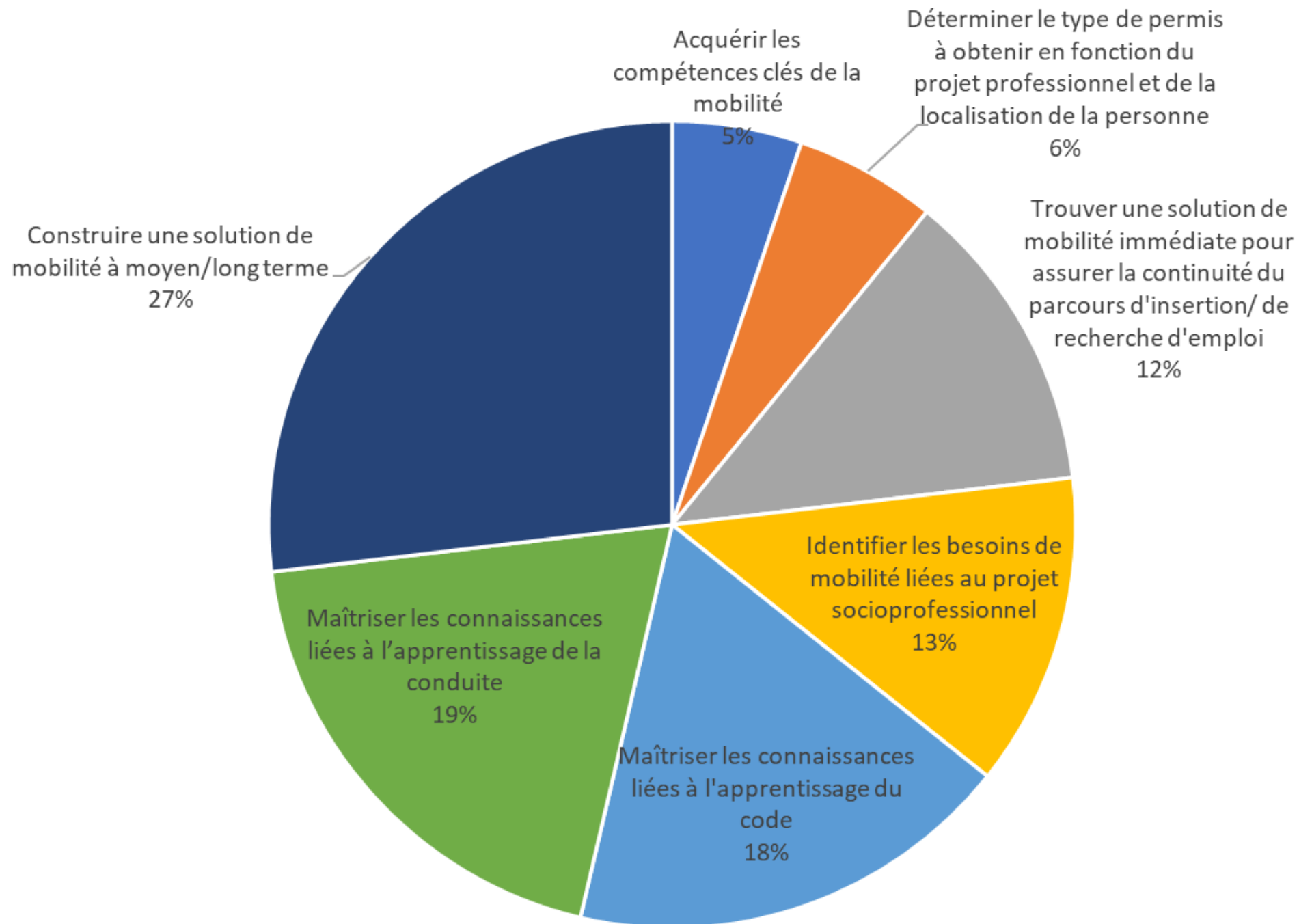
Chiffres clés de 2022 - Analyse des prescriptions



Demandes d'accompagnement et prescripteurs

Motif d'orientation déclaré par le prescripteur



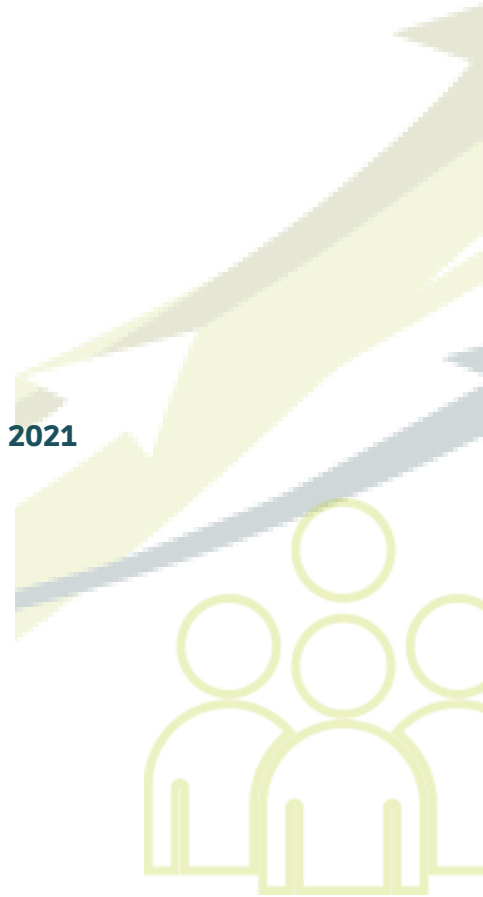
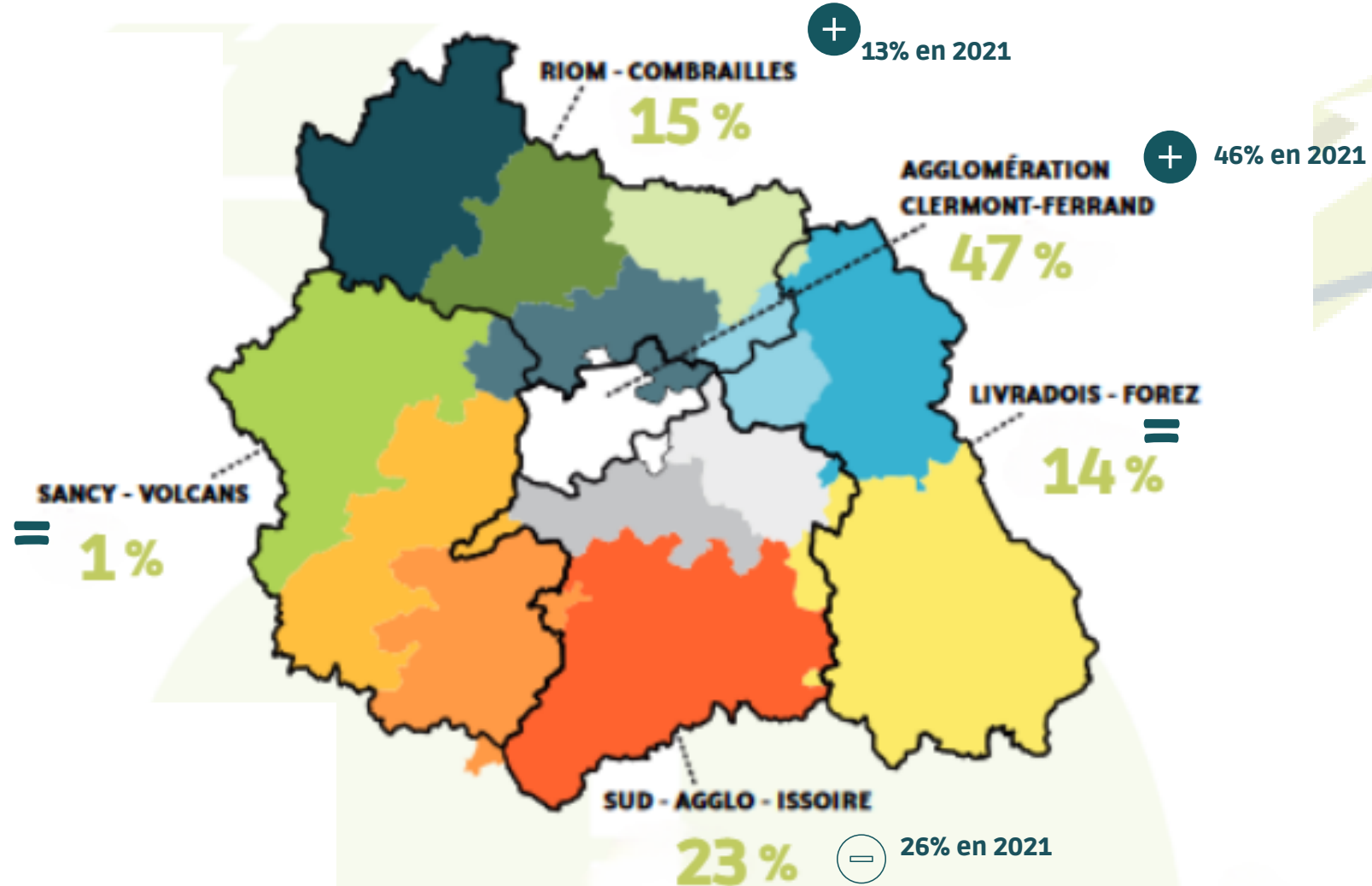


Chiffres clés de 2022 - Analyse des prescriptions

Toutes conventions confondues



Des demandes d'accompagnement stables par territoires

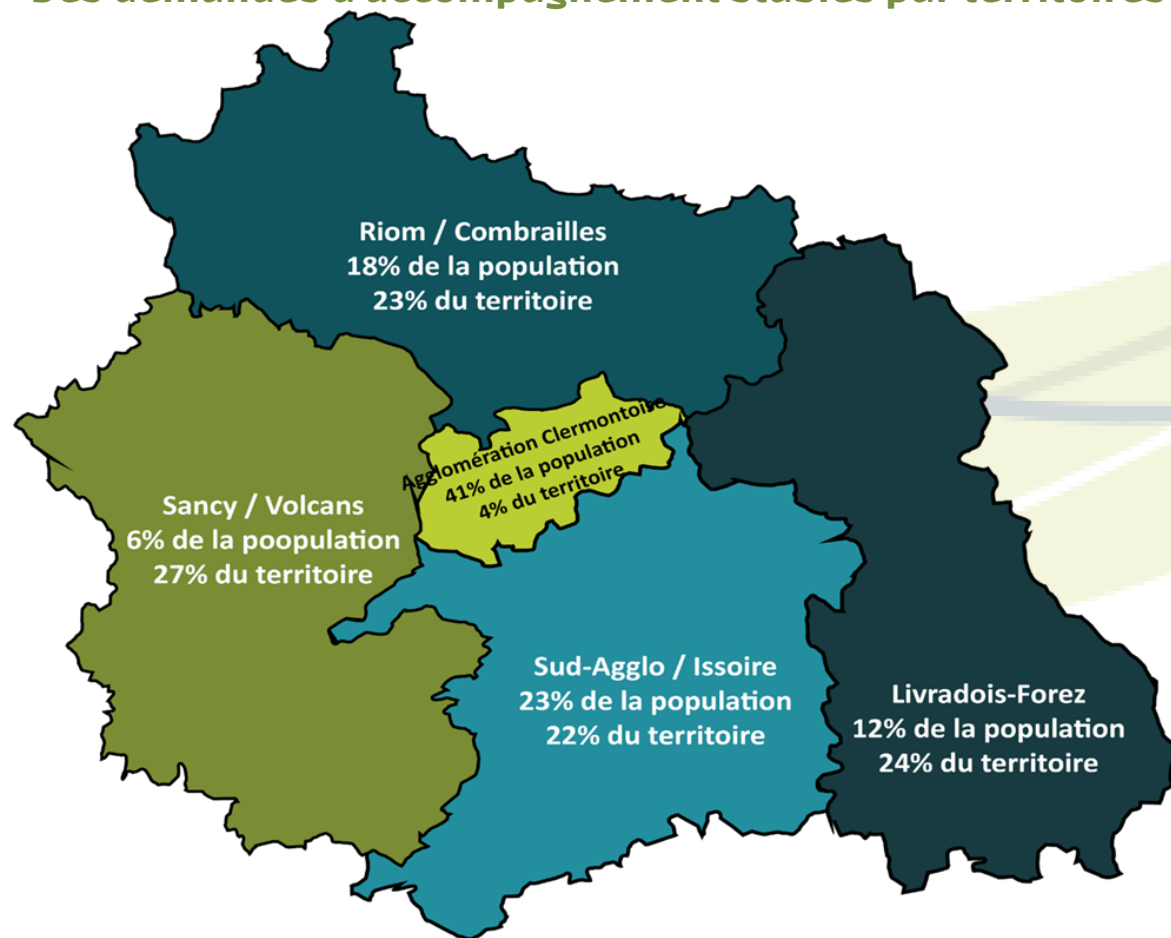


Chiffres clés de 2022 - Analyse des prescriptions



Des demandes d'accompagnement stables par territoires

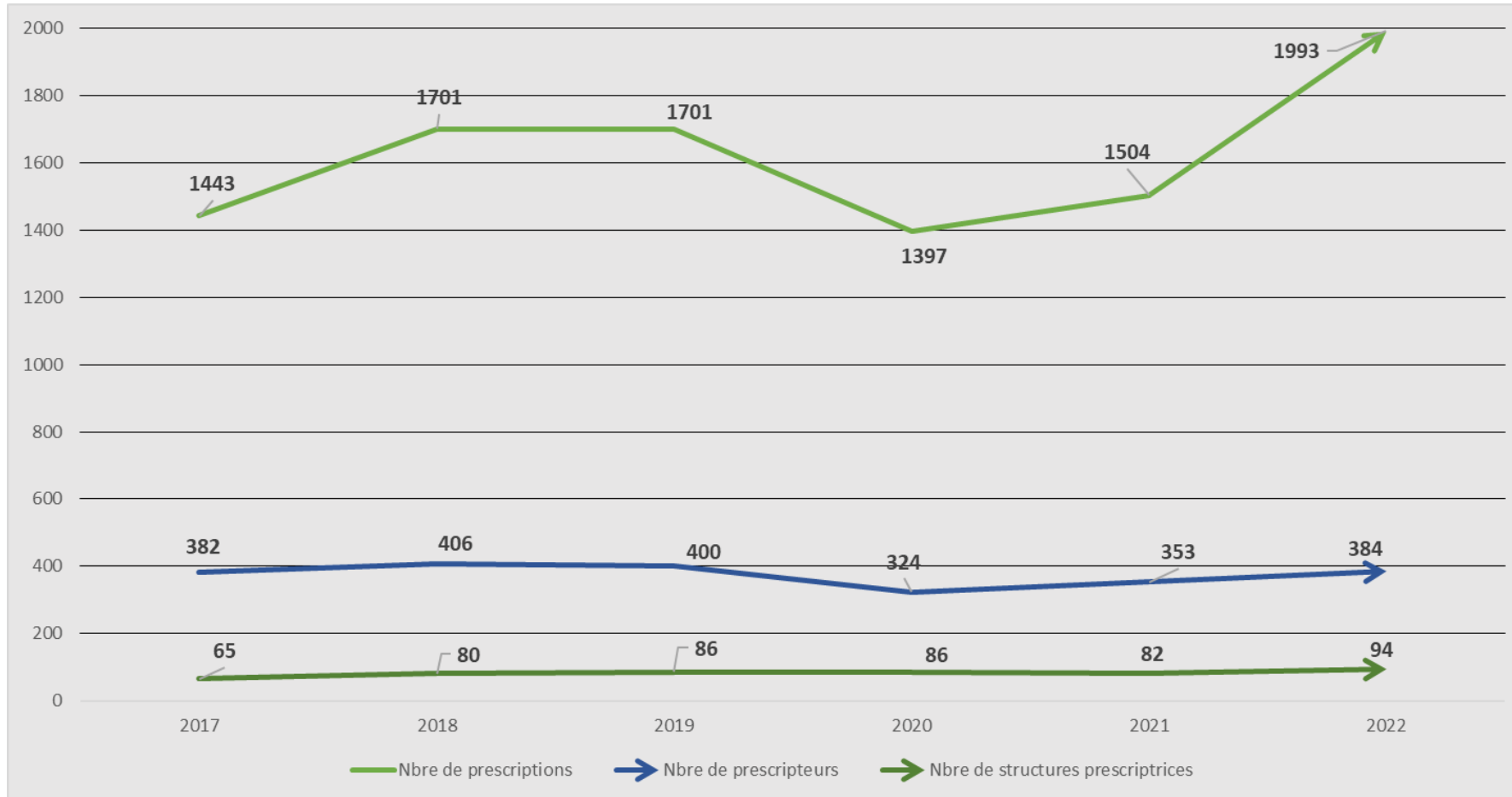
Toutes
conventions
confondues



Chiffres clés de 2022 - Analyse des prescriptions



Evolution du nombre de prescriptions, de prescripteurs et de structures prescriptrices



Chiffres clés de 2022 - Analyse des personnes accompagnées



1 291

PERSONNES
ont pu être accompagnées

1 282

PERSONNES EN 2021

En moyenne, **35%** des personnes orientées vers la PFM63 ne commencent pas leur parcours



Augmentation du tx de non adhésion
Le tx absentéisme passe de 20% en 2021 à 35% en 2022, notamment lié à la prestation MBI.



4%
43% en 2021

47 %
HOMMES



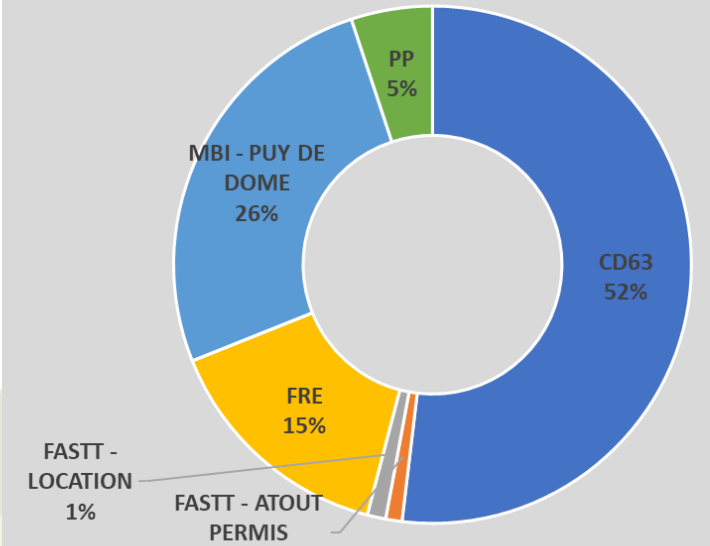
- 4%
57% en 2021

53 %
FEMMES

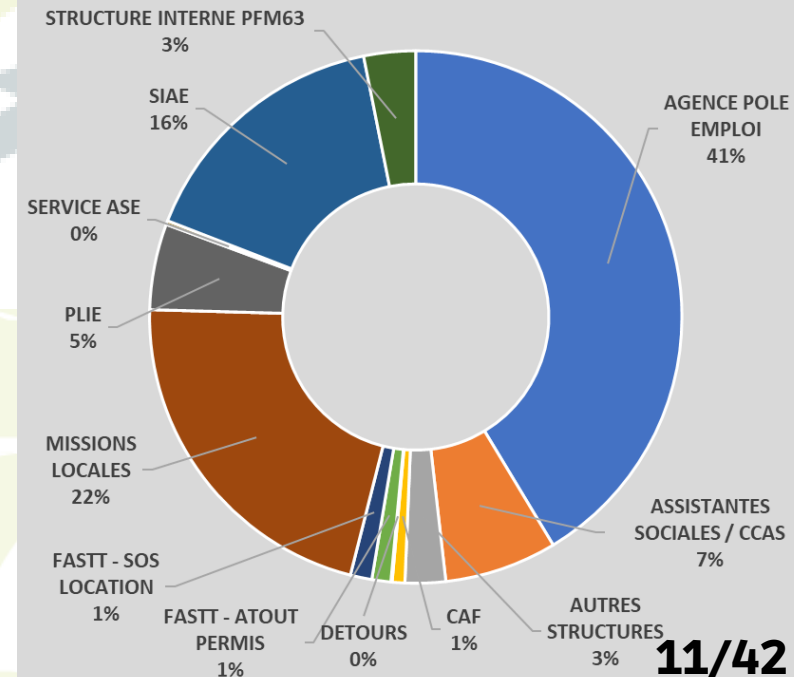


19% des personnes orientées en 2022 ont le permis de conduire

Poids des différentes conventions en fonction du nombre de personnes accompagnées



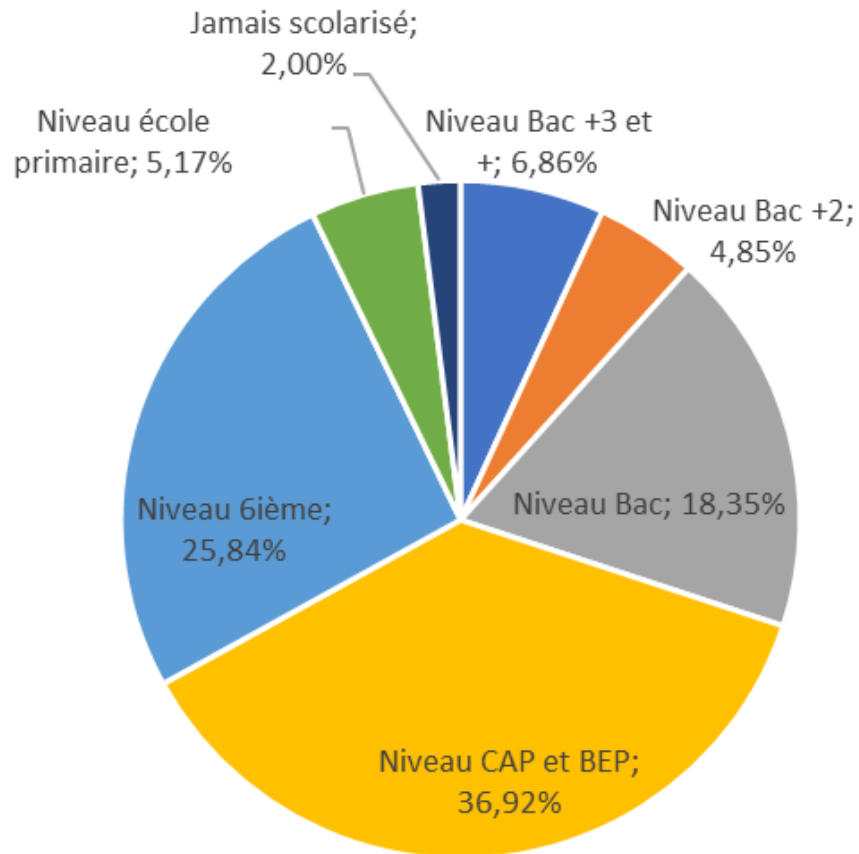
Répartition des personnes accompagnées par prescripteurs



Chiffres clés de 2022 - Analyse des personnes accompagnées



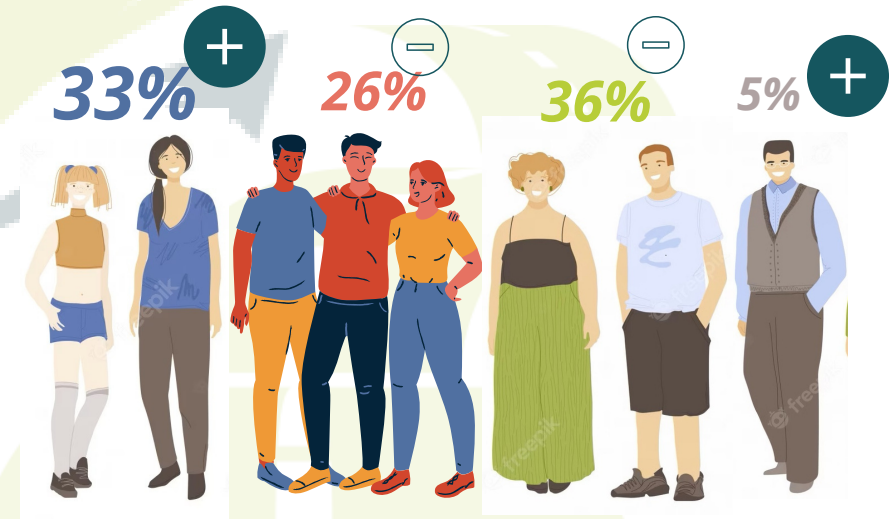
Niveau d'études & âge des personnes accompagnées toutes conventions confondues



12 %
18 %
70 %

ont un niveau supérieur au bac
ont un niveau bac
ont un niveau inférieur au bac

La moyenne d'âge est de 33 ans
(35 ans en 2021)



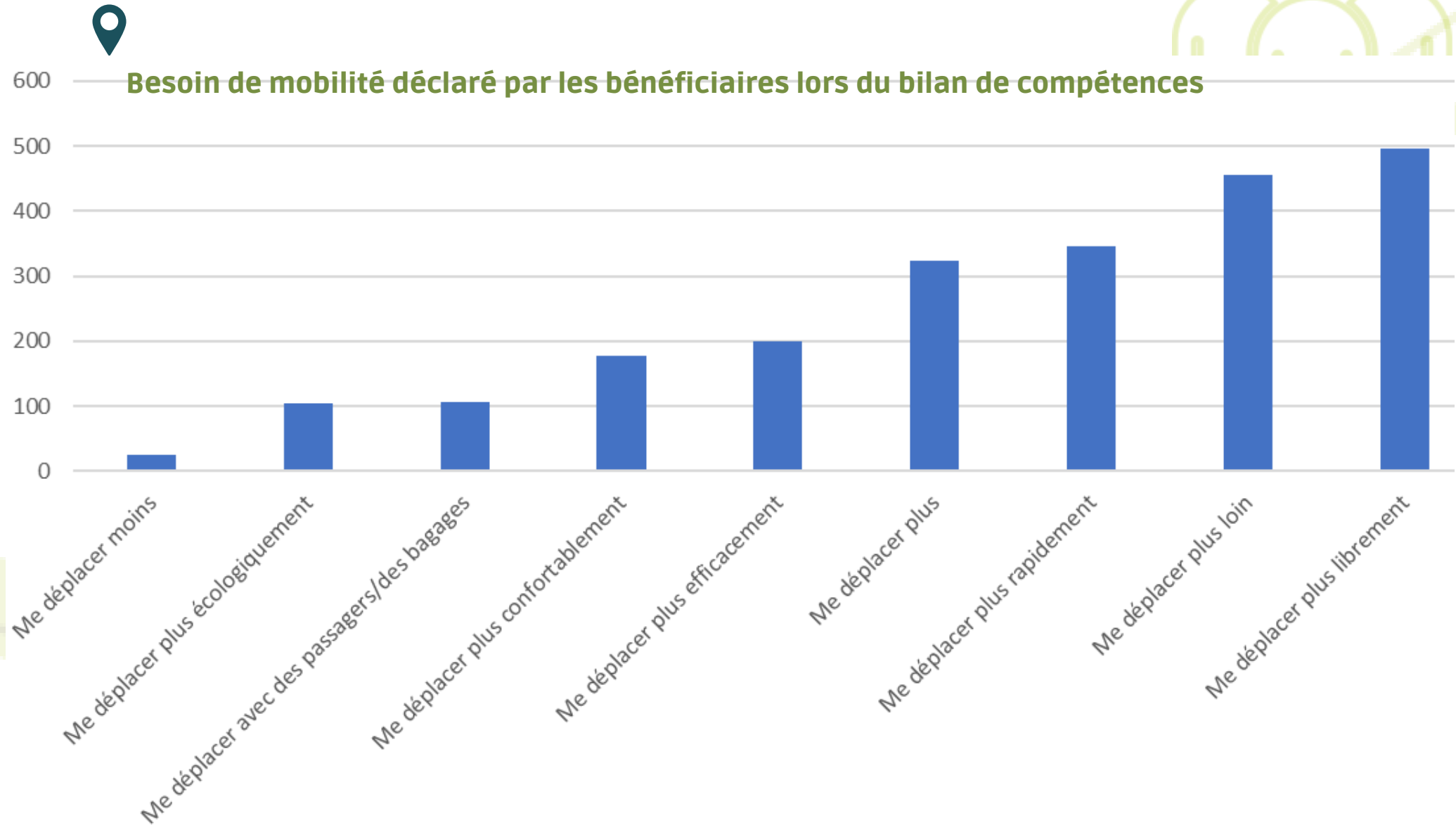
-25 ans
16% en 2021

25-34 ans
38% en 2021

34-54 ans
42% en 2021

+55 ans
4% en 2021

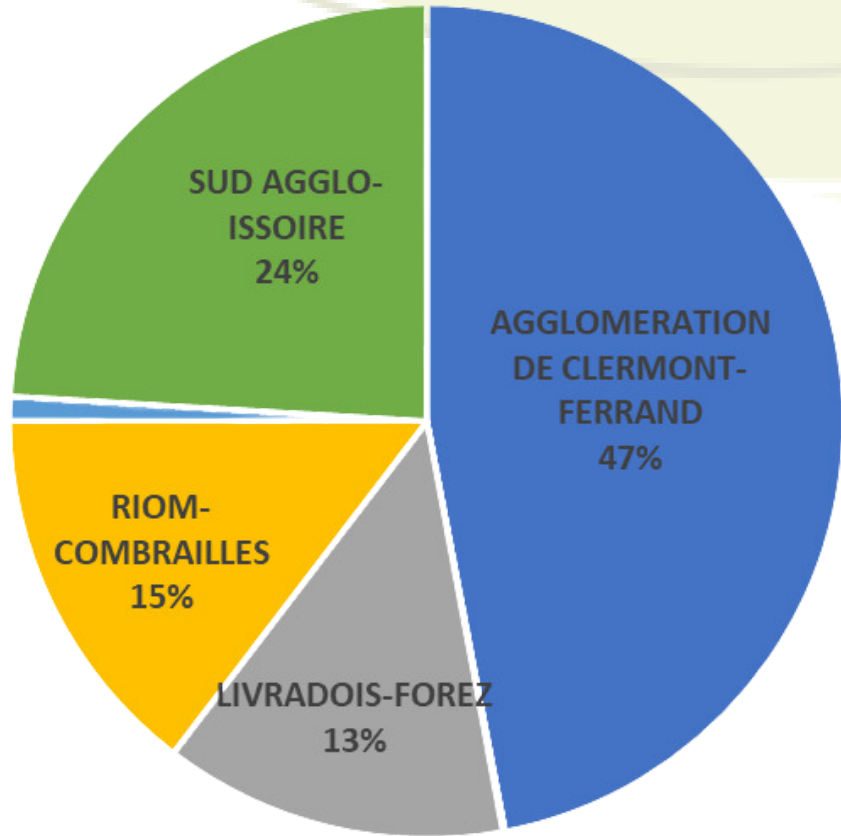
Chiffres clés de 2022 - Analyse des personnes accompagnées



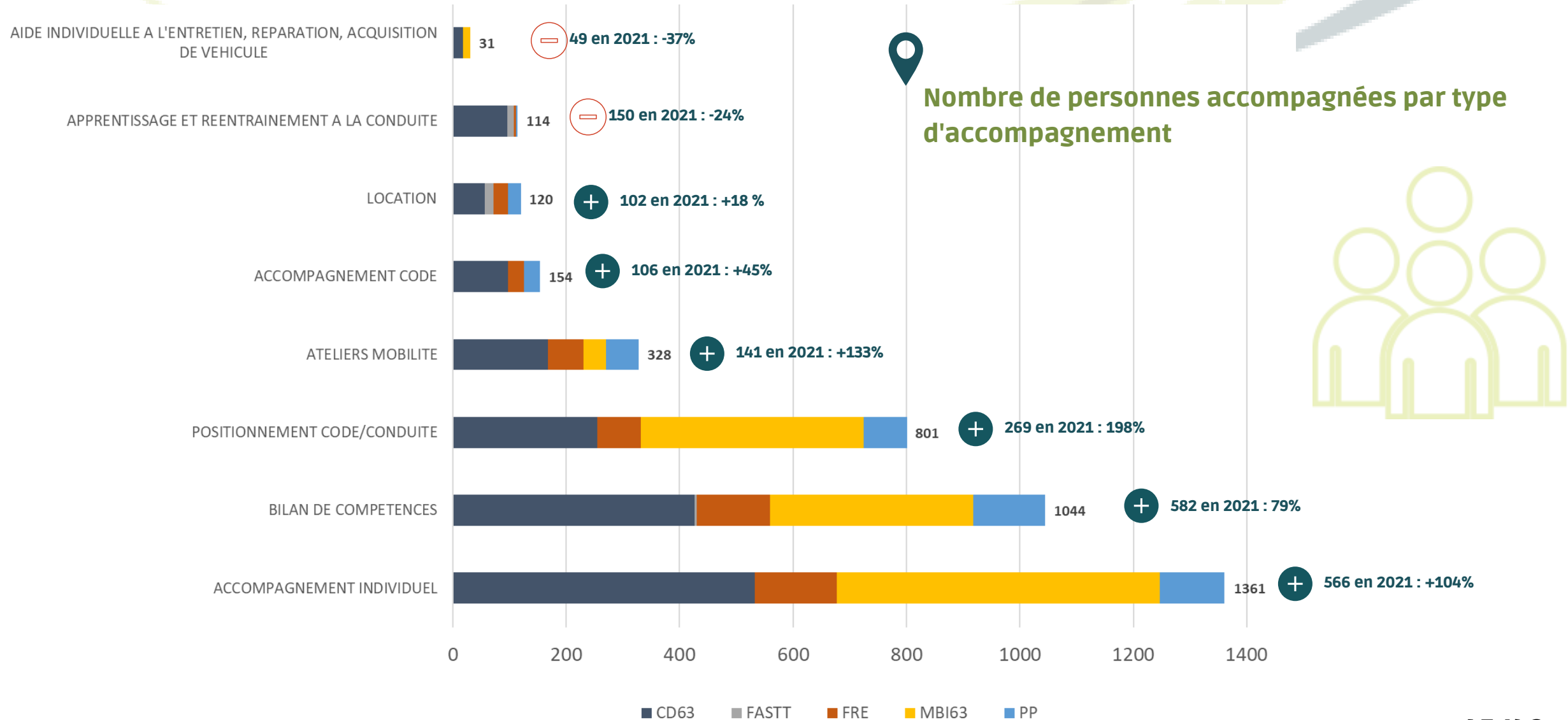
Chiffres clés de 2022 - Analyse des personnes accompagnées



Localisation des personnes accompagnées



Chiffres clés de 2022 - Analyse des prestations réalisées

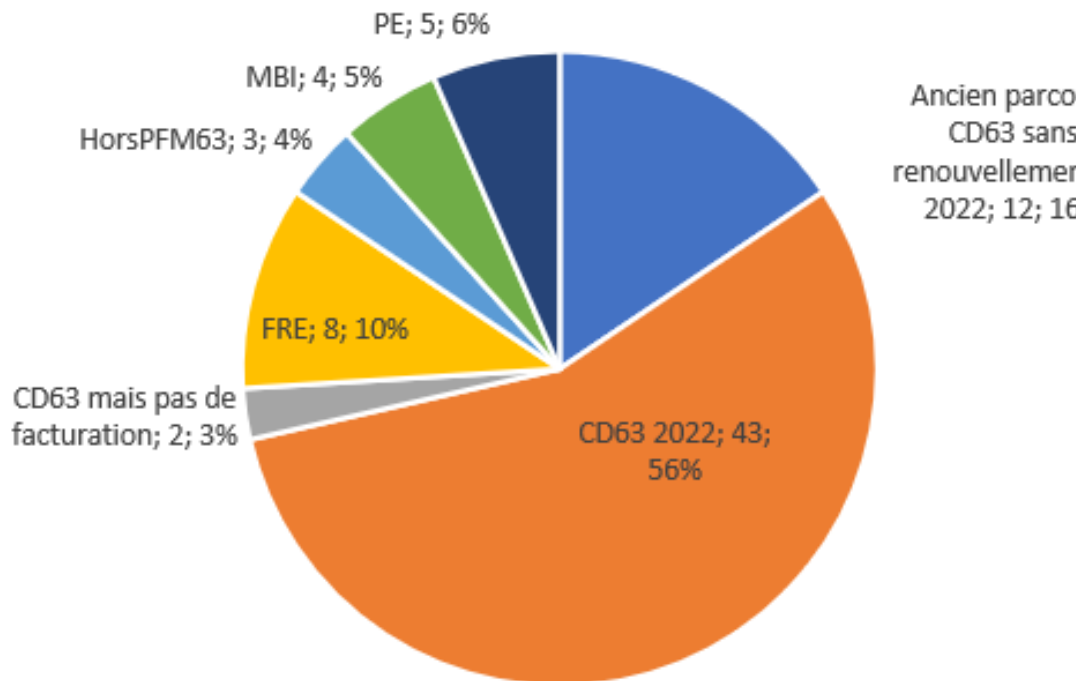


Chiffres clés de 2022 - Analyse parcours AES

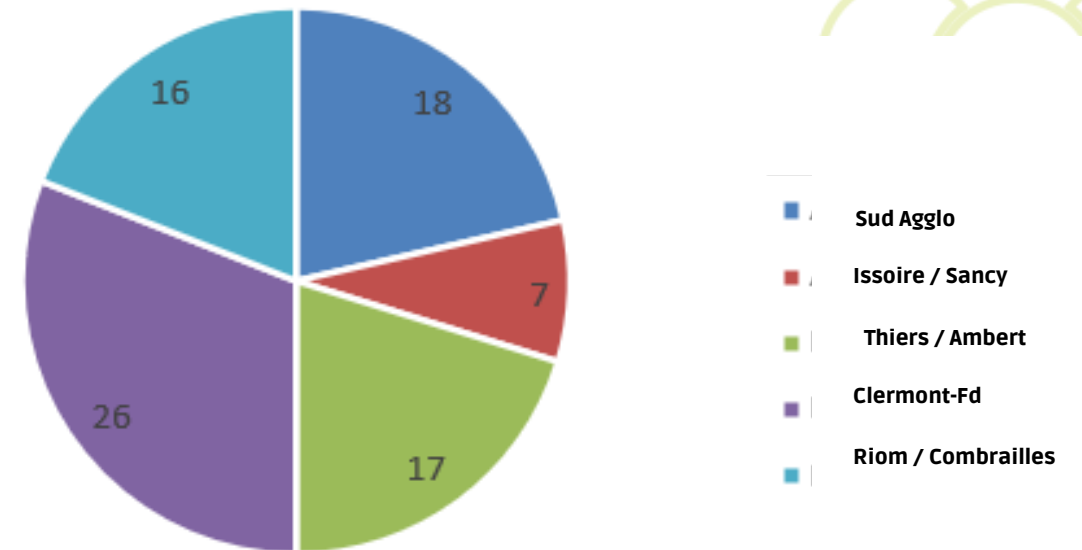
- Durée d'un parcours conduite : 7 mois en moyenne sur l'ensemble du département (conforme aux délais constatés en AEC)
- 57 parcours CD terminés en 2022 dont 3 réentrainements
- 52 permis obtenus toutes présentations confondues
- Taux de réussite à la 1ère présentation : 63 %, 72 % à la seconde présentation



Personnes ayant eu leur permis avec l'AES en 2022 par convention



Personnes ayant eu leur code avec l'AES en 2022 par territoire



Chiffres clés de 2022 - Analyse parcours AES

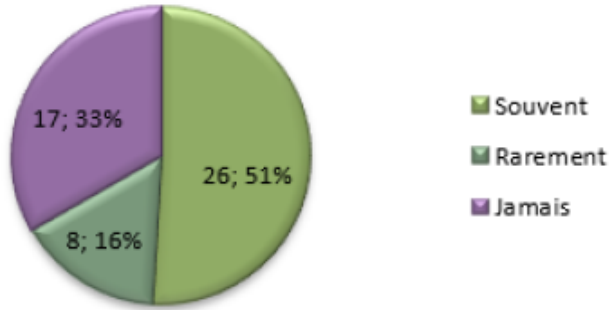
Etude d'impact suite à l'obtention du permis de conduire

Enquête téléphonique auprès des personnes ayant obtenu leur permis grâce au CD63 en 2022 (52 prs. appelées)

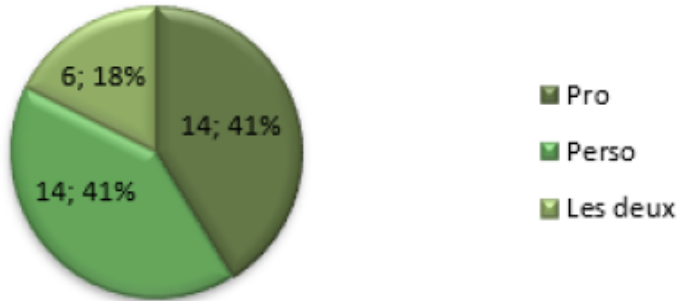


Dans les usages

proportion des personnes conduisant après l'obtention du permis

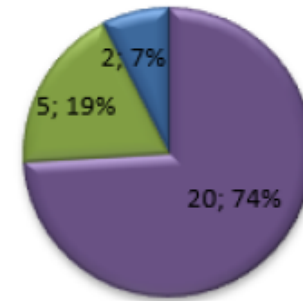


Proportion des usages du permis parmi les personnes ayant validé le permis en 2022



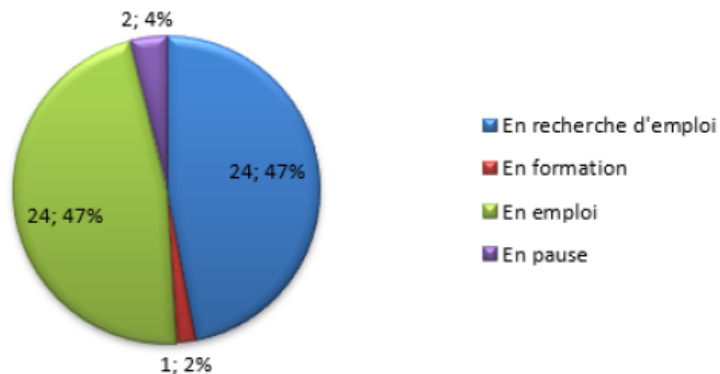
Parmi les conducteurs, origine des véhicules

Achat Prêt Location

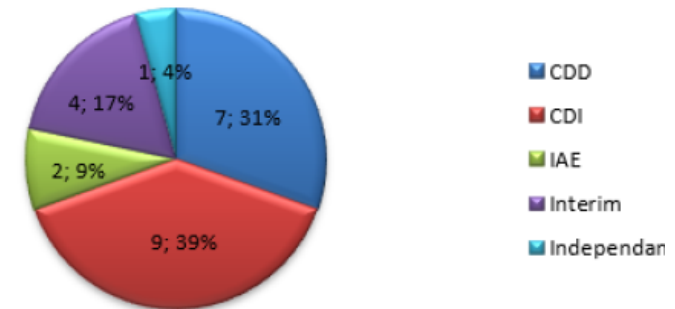


Au niveau de l'insertion socioprofessionnelle

Situation professionnelle



Type de contrat



I. Rapport de gestion

1. L'activité

A. Zoom activité PFM63

1. Analyse quantitative des accompagnements
2. Analyse qualitative des accompagnements

B.

Zoom sur quelques projets

1. Tous Mobiles
2. CEJ63
3. PFM03



I. CEJ 63



 **Un consortium d'acteurs :** *Methexis, le Sira et Unis-cité, PFM63*

Démarrage du projet : *Décembre 2022*

Objet du projet : *Repérage des jeunes les plus éloignés de l'emploi, proposition d'actions alternatives en vue de la signature d'un "Contrat Engagement Jeunes". La PFM63 s'est positionnée sur l'accompagnement mobilité.*

Objectif quantitatif : *140 jeunes*

Moyens utilisés par la PFM63 : *55 000 € de budget (dont 35 000€ DREETS, 10 000€ Fondation Crédit Agricole, aide à l'emploi)*

1 salarié temps plein (Arif YAGIZ), supervision Nathalie ANDRIVON

Actions mises en place : *actions collectives et individuelles de remobilisation (accompagnement dans les démarches d'utilisation des transports en commun, mise en pratique de déplacement)*

Éléments actualisés :

***120** jeunes rencontrés, **65** jeunes éligibles CEJ JR, **40** ateliers proposés, **33** accompagnements commencés, **24** jeunes avec un problème de mobilité, **15** CEJ signés, **5** CDI signés*

II. Tous Mobiles



Un projet expérimental sur le territoire de la Communauté de communes Chavanon Combrailles et Volcans avec une volonté de déploiement sur d'autres territoires du 63

Date : Novembre 2022 => Septembre 2024

Objectif du service et fonctionnement :

Mettre en relation des personnes empêchées de mobilité avec des conducteurs bénévoles. Les conducteurs bénévoles utilisent leurs véhicules personnels contre indemnisation pour conduire les bénéficiaires. Tous Mobiles s'occupe de l'intermédiation (contact et financier). Dans le cas où le trajet est jugé prioritaire (santé, rdv d'insertion socioprofessionnelle), le trajet est garanti par un conducteur professionnel (convention avec Laser Emploi : mise à disposition de personnel : AI)

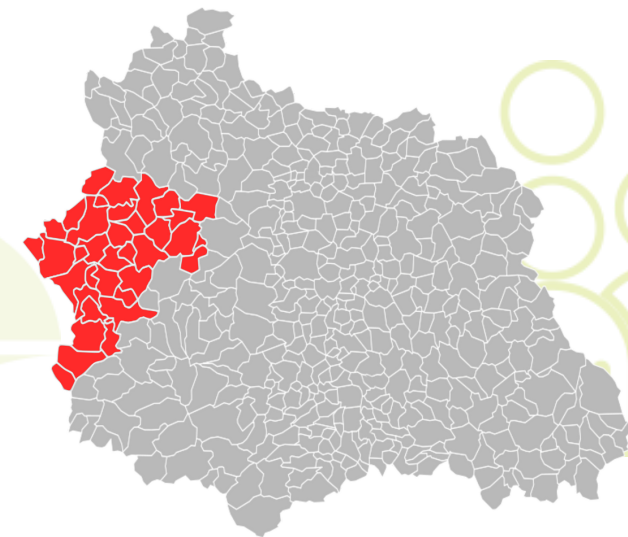
Budget : Enveloppe de 387 000€ :

Financé à 50% grâce à l'appel à manifestation d'intérêt "Avenir Montagne et mobilité"

50% de cofinancement à trouver

Financements déjà obtenus :

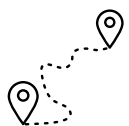
- 26 800€ du Plan Pauvreté
- 25 000€ de la MSA
- 4 000€ de l'EPCI Chavanon Combrailles et Volcans



36 Communes
Environ 12 000 habitants
Plus faible densité de population du département

II. Tous Mobiles

Quelques chiffres clés :



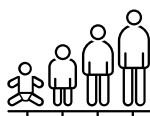
Lancement du service : 01/12/2022 (7 mois d'activité)
172 demandes de trajets parvenues
118 trajets réalisés - **9** en attente - **34** annulés - **11** refusés



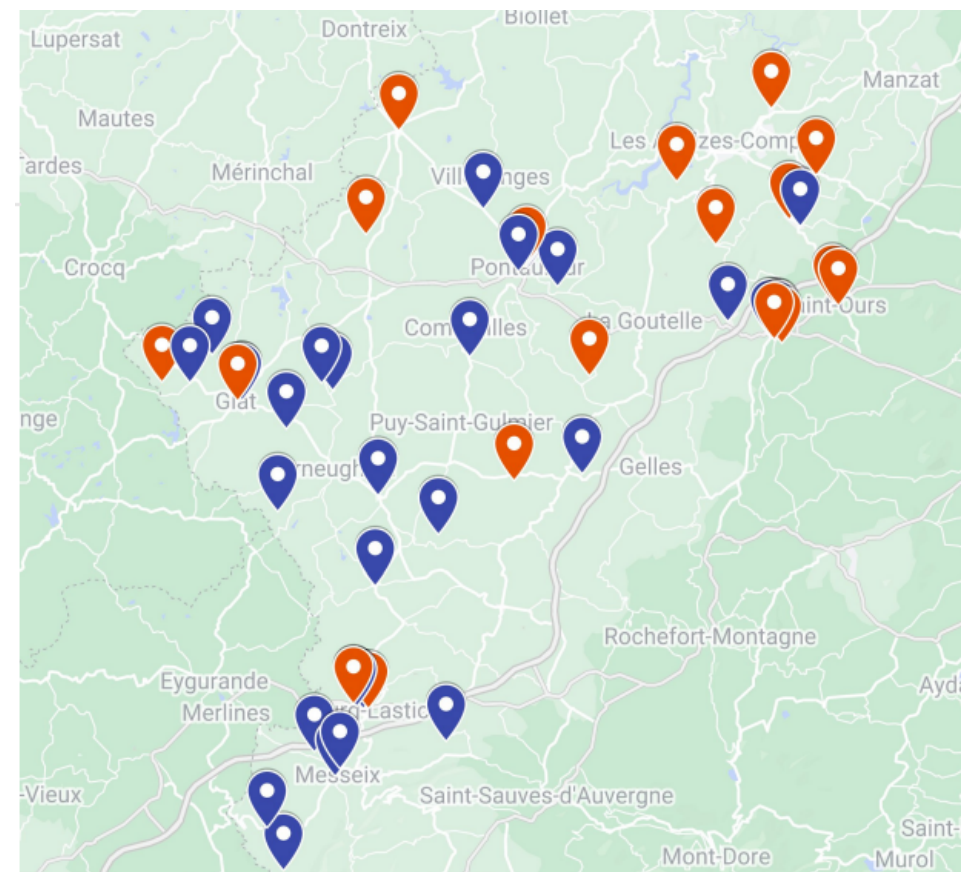
1222 km réalisés par des bénévoles avec un bénéficiaire
1538 km réalisés par les salariés de Laser Emploi Auvergne



74 trajets réalisés par des bénévoles
44 trajets réalisés par des salariés de Laser Emploi Auvergne



Moyenne d'âge des bénévoles : **55 ans, 81% de femmes**
Moyenne d'âge des bénéficiaires : **60 ans, 78% de femmes**



Bénéficiaires (37)

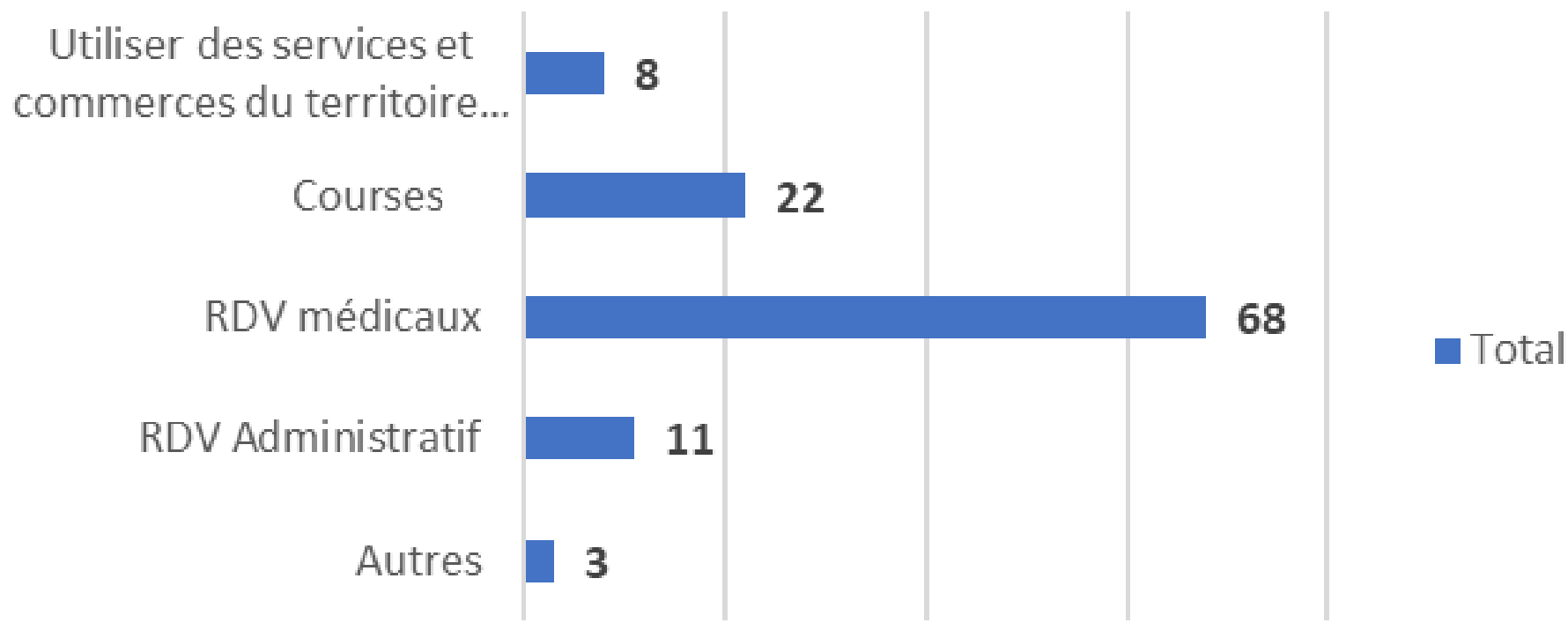


Bénévoles (21)

II. Tous Mobiles



Répartition des trajets réalisés



III. PFM03



Marché CD03

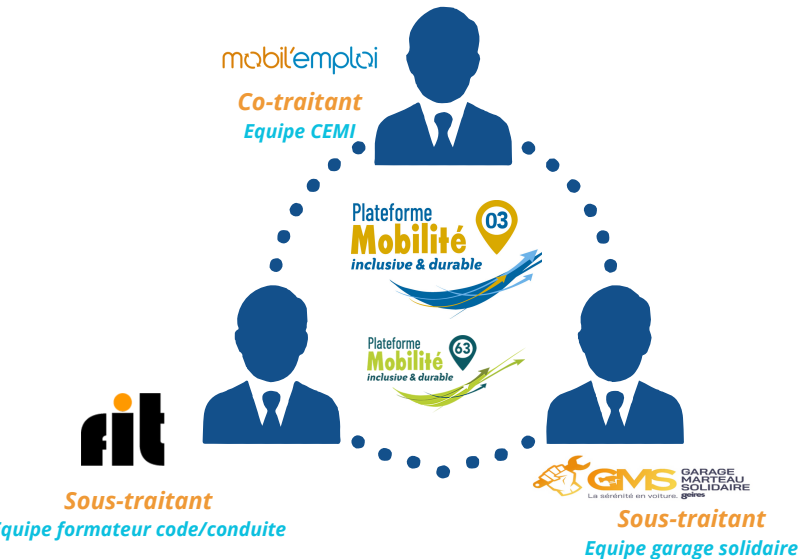
Durée : 22/04/2022 - 22/04/2024

Budget :

- Conseil départemental 200 000€/ an : 50% du marché
- CALPAE (Fonds pauvreté) : 200 000€ (50% du marché)
- CR AURA 15 000€ (subvention pour essaimage)



Acteurs du consortium



Bilan d'étapes au 01/06/2023

- 226 prescriptions cd03 + 307 orientation MBI03 = 533
- 31% consommation budget cd03
- 15 lieux d'intervention
- + 200 contacts



Force et faiblesse



- Bon accueil des acteurs locaux
- Complémentarité du Consortium
- Expertise métier / mobilité
- L'appui technique et expertise PFM63



- Dynamisme des territoires inégal
- Des besoins non couverts
- L'absence de souplesse du marché
- La non sécurisation des acteurs dans leur prise de risque financière
- Portage en commun du dispositif



Perspectives et enjeux

- Obtention de l'agrément AES par FIT sur le 03
- Programmation COPIL
- Renforcer le suivi des bénéficiaires par des comités de suivi
- Développer et ajuster notre offre de service
- Consolider notre expertise mobilité
- Réaliser une cartographie actualisée des dispositifs mobilité
- Mesurer l'impact des actions réalisées (suivi post accompagnement)
- Analyser la satisfaction et s'engager dans une démarche d'amélioration continue
- Pérenniser les financements voire en solliciter d'autres

Chiffre d'affaire 2022

48 147.00 €

Marché CD03 - 32 694 €

Marché MBI Pôle Emploi - 45 567 €

I. Rapport de gestion

1. L'activité



A. Zoom activité PFM63

1. Analyse quantitative des accompagnements
2. Analyse qualitative des accompagnements

B. Zoom sur quelques projets

1. Tous Mobiles
2. CEJ63
3. PFM03

C. Les éléments marquants 2022 et à venir

1. Communication
2. Comités techniques
3. Convention Michelin
4. Démarche partenariale
5. Observatoire et étude d'impacts



I. Communication

Une politique de communication a été déployée en 2022 au moyen de plusieurs outils dans l'objectif de :

- faire circuler des informations au sein du réseau PFM
- mieux informer les prescripteurs
- se positionner comme un centre de ressources sur la mobilité inclusive et durable
- se faire connaître par les acteurs territoriaux

Une newsletter

A destination de l'ensemble des professionnels de la mobilité solidaire et des prescripteurs 63 / 03
Lancé en 2022
Fréquence 1 fois / mois
Nbre actuellement : 11 en 2022 et 4 en 2023



1 624
destinataires à ce jour

Tx de clic : 6,15 % en moyenne (au dessus de la moyenne national = 2.6%)
Tx d'ouverture : 24,95 % en moyenne (au dessus de la moyenne nationale 22%)

Documents à télécharger

Newsletters 2022 - Janvier 2022 - Février 2022 - Mars 2022 - Avril...

pfmobilite.fr

Un compte LinkedIn



381
abonnés à ce jour

Une page Facebook



146
abonnés en 2022

Un site internet

- * Recensement des aides à la mobilité
- * Articles d'actualité
- * Information sur notre offre d'accompagnement ...



6 238
visiteurs en 2022
(11 691 à ce jour)

99
articles parus en 2022
(119 à ce jour)



99
dispositifs recensés en 2022
(107 à ce jour)

II. Comités techniques



Composition : ensemble des CEMI du 63, réunions animées par Nathalie Andrivon, coordinatrice des activités



Fréquence :

- 1 fois / mois sur des enjeux de formation / apports de connaissances
- 1 fois / mois en visio sur des enjeux administratifs et de gestion



Cycle de formation sur le micro-crédit mis en place entre 2022 et 2023 :



Perspectives :

Mise en place d'un plan de développement des compétences avec pour objectifs :

- Identifier et réaliser l'inventaire des compétences du groupe
- Nécessité de s'adapter et de répondre aux besoins
- Renforcer notre expertise mobilité
- Développer notre performance
- Se positionner sur des projets nouveaux et s'adapter aux évolutions sociétales

III. Convention Michelin



1ière convention de financement avec un acteur privé

Financement de 100 000€ sur 1 an (06/2023-06/2024) pour l'accompagnement des salariés des ACI

Financement suite à ceux de la Dreets (financements non pérennes FRE) dans le cadre de leur plan de revitalisation

IV. Démarche partenariale

Engagée en fin d'année 2022

Objectifs : renforcer les échanges avec les partenaires des territoires et notamment les prescripteurs afin de :

-faire connaître l'offre d'activité Pfm 63, les modalités d'accompagnement du public

-fluidifier les parcours des bénéficiaires

-être au fait des actualités des structures, échanger ensemble sur les besoins et les moyens d'y répondre

-sensibiliser sur les perspectives d'évolution des mobilités en engageant une réflexion sur les représentations des modes de déplacement, et en proposant des alternatives accessibles aux publics accompagnés, tenant compte du contexte local et national (législation, plans et orientations politiques)...

Acteurs rencontrés :

*Réunions de présentations de l'offre de service Pfm 63 à ce jour : **14** structures et **192** personnes rencontrées*

*Réunions partenariales de bassins de territoire, évènementiels des structures : **14** rencontres*

IV. Observatoire - étude d'impact

Contexte :

- *Groupe de travail initié par l'Etat sur la mobilité des Puydômois*
- *Bassin de mobilité en cours de validation par le Conseil Régional (Loi LOM, bassin de mobilité à l'échelle du département)*
- *Des sollicitations par des EPCI qui viennent de prendre la compétences mobilité*

Objectifs :

- *Pôle ressource pour les professionnels travaillant sur la thématique de la mobilité solidaire*
- *Etude d'impact des dispositifs d'accompagnement à la mobilité (questionnaire prescripteurs / bénéficiaires post-accompagnement, employeurs)*
- *Création et animation d'outils destinés aux acteurs de l'insertion et des territoires pour engager des perspectives sur les mobilités futures*

Moyens :

- *Territoire pilote dans le cadre pour la mise en place d'un outil informatique de "Cartographie de la mobilité solidaire" porté par Mob'in Aura*
- *Recrutement de 3 stagiaires (2 sur le 63 et 1 sur le 03)*
- *Partenariat avec l'EPFL de Lausanne*



I. Rapport de gestion

1. L'activité

A. Zoom activité PFM63

1. Analyse quantitative des accompagnements
2. Analyse qualitative des accompagnements

B. Zoom sur quelques projets

1. Tous Mobiles
2. CEJ63
3. PFM03

C. Les éléments marquants 2022 et à venir

1. Communication
2. Comité techniques
3. Convention Michelin
4. Démarche partenariale
5. Observatoire et étude d'impacts

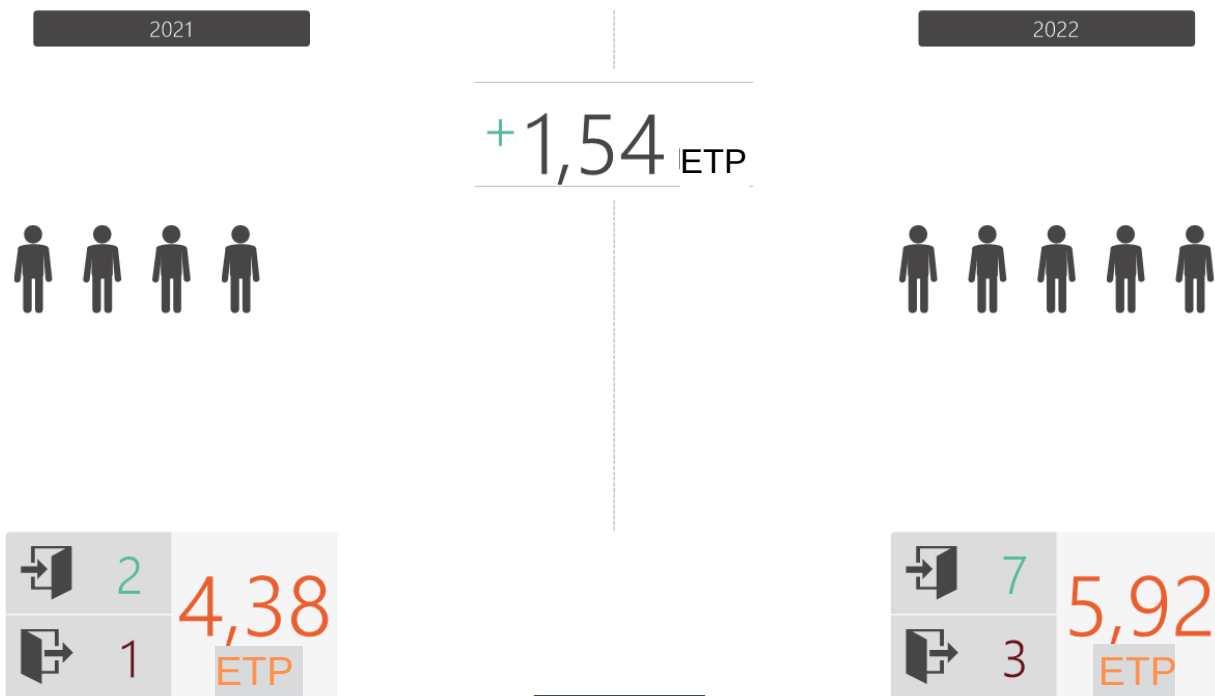


2. L'association

- A. Ressources humaines
- B. Perspectives

A. Ressources Humaines - 2022

EVOLUTION DE L'EFFECTIF



income

Quatre créations de poste



Nathalie Andrivon
Coordinatrice d'activité

Arrivée le 20/06/2022



Marina Giorgi-Masseret
Chargée de mission 03

Arrivée le 20/06/2022



Tommy Pays
Chargé de mission
Tous mobiles

Arrivé le 24/10/2022



Gwenaëlle Cado
Contrôle qualité et
service support

Evolution fin 2022

Cinq personnes se sont succédées en 2022 au poste "Centrale d'appels"



Alison Bance

Départ le 21/02/2022
Rupture conventionnelle
après 5 ans et 8 mois



Nathalie Thomas

Départ le 20/01/2022 en
période d'essai (salarié issu
d'un chantier de Détours)



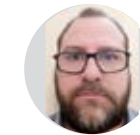
Petra Dupré

Départ le 17/06/2022
après 4 mois (équilibre
perso/pro)



Gwenaëlle Cado

Arrivée au
13/06/2022
Evolution du poste
fin 2022
suite à la mise en
place de MBI



Fabien Pinglot

Arrivé le 01/12/2022

A. Ressources Humaines

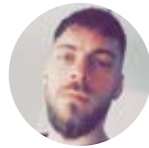
CHANGEMENT JANVIER 2023

Départ au 3 janvier 2023 :



Thomas Braud
*Chargé de mission
écomobilité*

Arrivée le 23 janvier 2023 :



Arif Yagiz
*CEMI
CEJ en rupture*

EQUIPE EN POSTE AVANT 2022



Isabelle Bulhon
*Secrétariat
facturation*

Arrivée le 04/11/2017



Claire Laignez
*Responsable
départementale*

Arrivée le 23/01/2020



Isabelle Faure
*Gestionnaire
Comptable*

Arrivée le 13/09/2021

ORGANIGRAMME PLATEFORME MOBILITÉ



NOUS CONTACTER

Plateforme mobilité
4 rue André Moinier 63 000 Clermont-Ferrand

04 73 39 93 26
contact@pfmobilitte.fr
www.pfmobilitte.fr



Claire Laignez
Responsable départementale
c.laignez@pfm63.fr

PÔLE ADMINISTRATIF

PÔLE ACTIVITE

PÔLE DEVELOPPEMENT



Fabien PINGOT
Centrale d'appels - Gestion des prescriptions
contact@pfm63.fr / contact@pfm03.fr



Nathalie ANDRIVON
Coordinatrice des activités 63
coordination@pfm63.fr



Marina GIORGI MASSERET
Coordinatrice des activités 03
coordo.mobilite03@pfm03.fr



Isabelle Faure
Gestionnaire - Comptable
compta@pfm63.fr



Gwen CADO
Chargée du contrôle qualité
et support aux activités
parcoursmob@pfm63.fr



Arif YAGIZ
Médiateur mobilité - CEJ 63
mob.cej@pfm63.fr



Tomy PAYS
Chargé de mission - Tous Mobiles
anim@pfm63.fr



Isabelle Bulhon
Contrôle pré-facturation - secrétariat
admin@pfm63.fr

Ancrage territorial des CEMI

mobil'emploi



Monique DANTEC
monique.dantec@mobilemploi.fr
06 87 84 23 49 / 04 73 64 08 75

Marion LAQUENAIRE
marion.laquenaire@mobilemploi.fr
07 83 17 46 21 / 04 73 64 08 75

Mireille LUPORINI
m.luporini-fit@orange.fr
06 41 90 53 70 / 04 73 35 13 51

Léonie SANZOIT
l.sansoit@fit-formation.net
07 84 69 37 36

Cécile BARRAL
c.barral@fit-formation.net
04 73 35 13 51

Alyssia ROQUELLE
a.roquelle@associationdetours.fr
07 49 41 54 50

Lucile GACHON
l.gachon@associationdetours.fr
06 42 34 73 45

Marina DESSERRE
mobilite.desserre@asso-api.fr
06 65 00 30 94 / 04 73 77 73 13

Nadège GUIGNABERT
mobilite.issuire@asso-api.fr
06 56 68 77 40



Détours

API ASSOCIATION

B. Perspectives

Développement d'un logiciel d'activité:

Afin d'améliorer et de faciliter la gestion de l'association, nous avons engagé début 2023 un travail sur l'analyse des besoins en termes de logiciel d'activité et travaillons avec un informaticien autour d'un cahier des charges.

Besoins : informatiser les factures (lien entre compta et logiciel métier), signatures électroniques des documents du parcours , prescriptions en ligne, gestion RH ...

Evolution statutaire de l'association

Depuis mai 2022, nous sommes accompagnés dans le cadre d'un DLA afin de faire évoluer la gouvernance de l'association. Une réunion est prévue le 20 juin pour échanger sur la proposition d'évolution statutaire et sur la charte d'engagement.

Signature d'un accord d'entreprise

La signature d'un accord d'entreprise devrait voir le jour dans le mois de juin 2023. Après plus d'un an et demi de travail et d'échange, les salariés de la PFM ont pu présenter leur demandes et propositions aux membres de la PFM en début d'année 2023. il est aujourd'hui en phase de finalisation au cabinet juridique de la PFM.

Qualiopi, prochaine étape : audit de surveillance

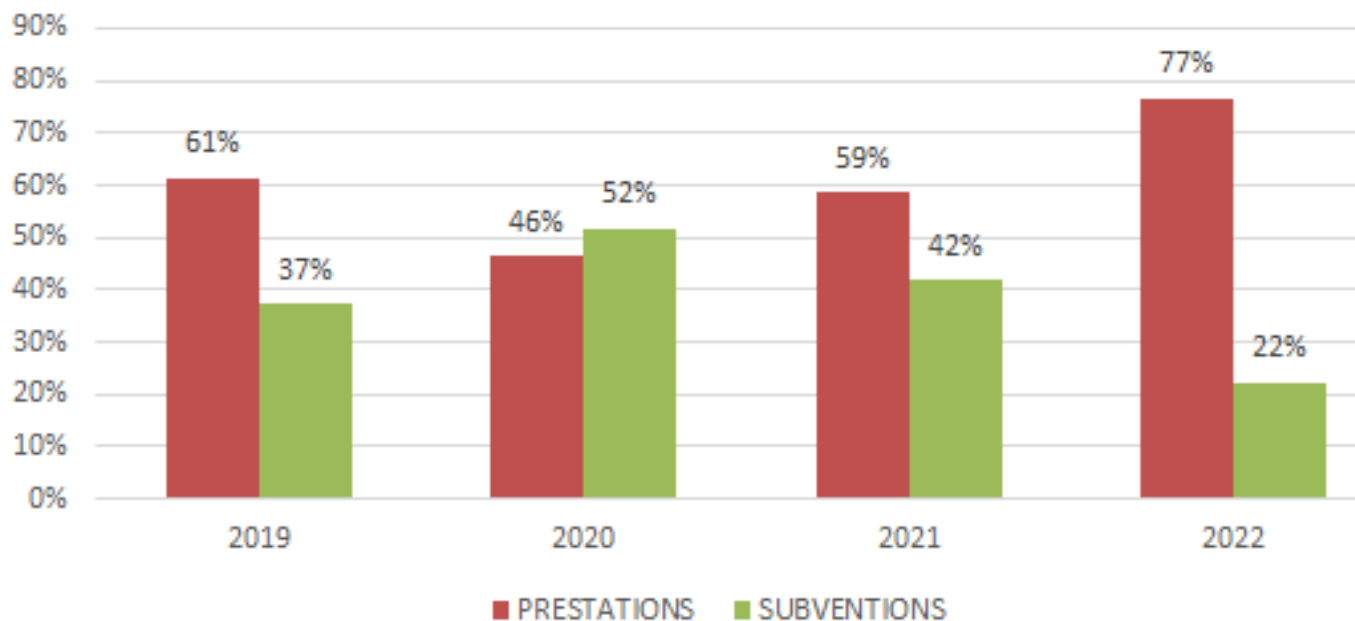
La PFM63 a obtenu l'agrément Qualiopi en décembre 2022, cet agrément est nécessaire à tous les organismes de formation. Il était demandé dans le cadre de la réponse au marché de prestation MBI de Pôle Emploi.

L'audit de surveillance doit avoir lieu avant novembre 2023.

II. Présentation des comptes 2022



Répartition et évolution des ressources



En 2020 et 2021 la subvention Pend'Aura explique la part importante de subvention

En 2022 : passage d'un mode de subvention à un mode de prestation via marché public avec Pôle Emploi

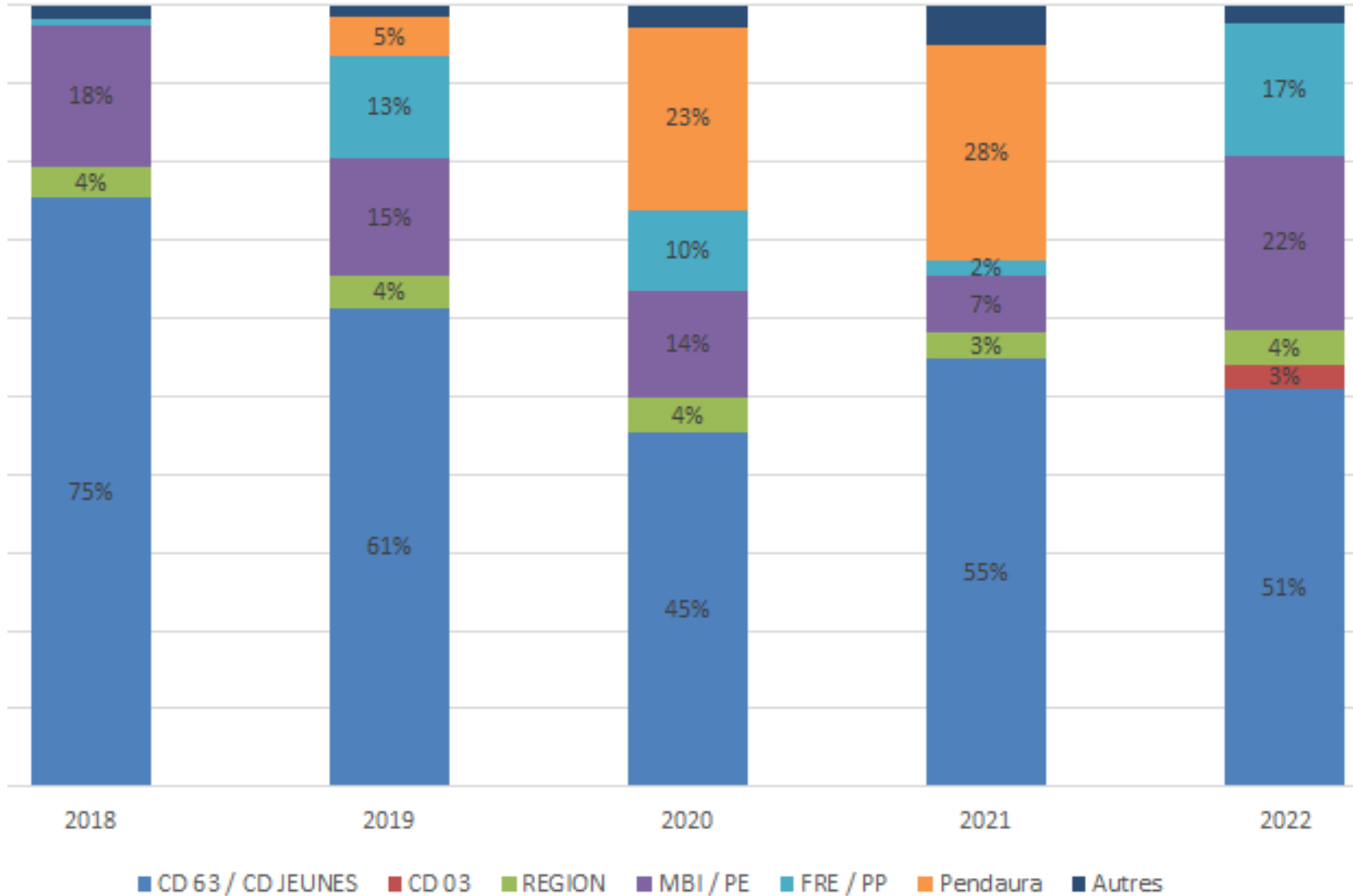


Deux modes de financements principaux : la prestation via un principe de marché public et la subvention via la réponse à des AAP / demande de subvention



Répartition et évolution des ressources

En pourcentage



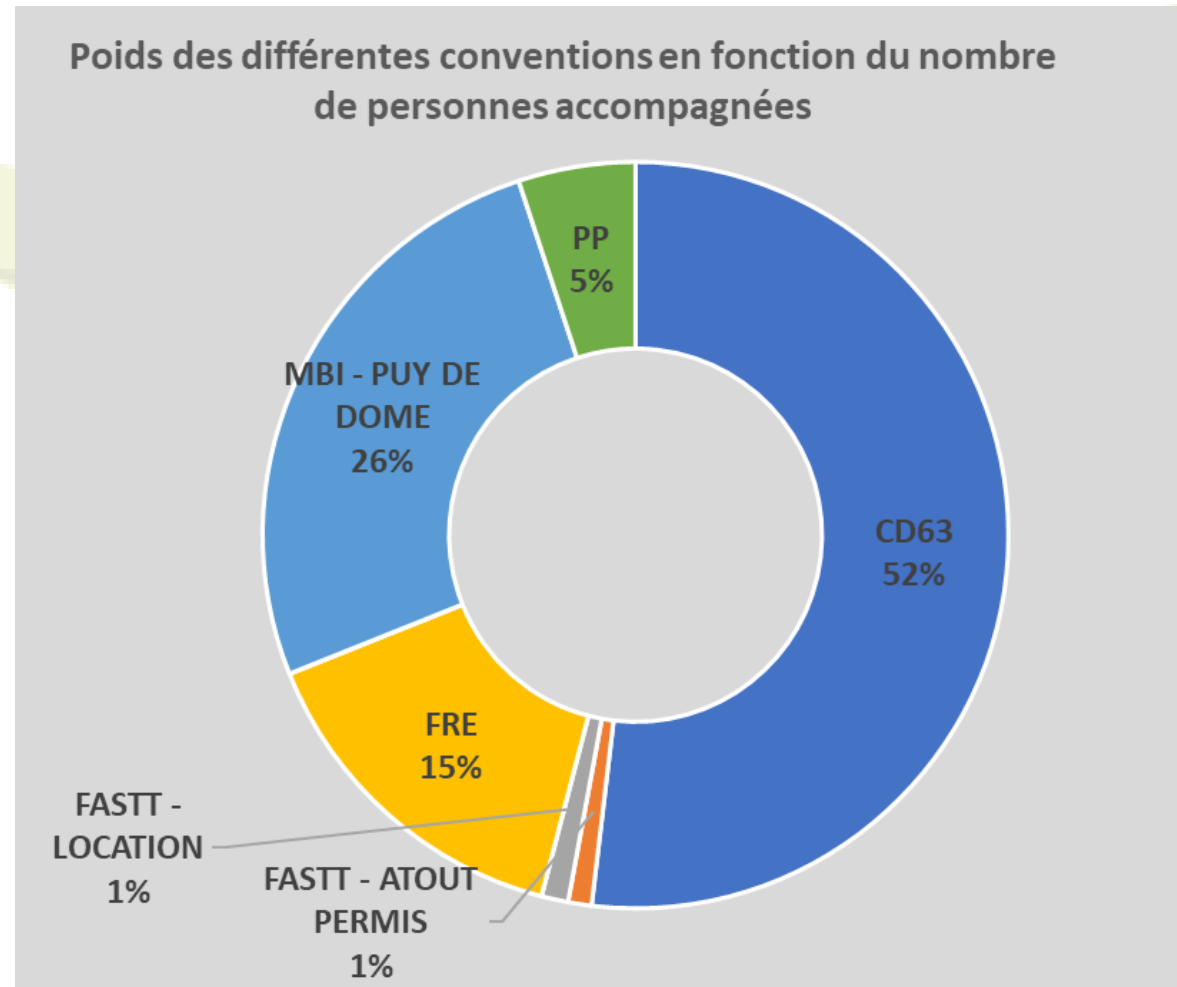
Diminution importante de la place du CD63 dans le financement de la PFM63 depuis 2018

Le passage en marché MBI avec PE augmentation la part du financement de Pôle Emploi global qui atteint 22% en 2022

La part de l'Etat augmente également en lien avec la Stratégie de lutte contre la pauvreté

Un modèle économique en évolution perpétuelle

Poids des différentes conventions en fonction du nombre de personnes accompagnées



I. Rapport de gestion

II. Présentation des comptes 2022

III. Rapport du CAC

IV. Approbation du rapport de gestion, des comptes annuels et affectation du résultat



V. Renouvellement du CA / Bureau

Renouvellement du Conseil d'administration

API : **MARTIN Francis**

Détours : **MENARD François**

FIT : **GRAND Pascal**

Mobil'Emploi : **FARIGON Bénédicte**

Personnalité : **COLLET Raymond**

**Election à l'unanimité
pour chacun des membres élus**

Election du bureau - année 2023

Président (*M. Raymond COLLET en 2022*) : **RAYMOND COLLET**

Secrétaire (*M. Pascal GRAND en 2022*) : **GRAND Pascal**

Trésorier (*M. François MENARD en 2022*) : **MENARD François**

**Election à l'unanimité
pour chacun des membres élus**

Personnes présentes à l'AG

Structure	Fonction	Nom	Prénom	Présents/représentés
Conseil Départemental 63	Chef du service mobilité Solidaire	BAZIN	Thierry	Présent
FIT	Directeur de FIT	GRAND	Pascal	Présent
Mobil'Emploi	Président	HUBERT	Marc	Présent
Mobil'Emploi	Directrice	FARIGON	Bénédicte	Représenté par Mme Marianne DELAHAIE - DGA
Détours	Vice-Présidente	LEGUILLIEZ	Francine	Présent
DDETS	Chargée de Développement Emploi et Territoires	JUBIEN	Valérie	Présente
DDETS	Chef du pôle insertion professionnelle et entreprises	SCHMIDT	Florent	Présent
PFM63	Président	COLLET	Raymond	Présent
PFM63	Coordinatrice des activités	ANDRIVON	Nathalie	Présente
PFM63	Responsable administratif et financier	FAURE	Isabelle	Présente
PFM63	Chargée de mission Allier	GIORGI-MASSERET	Marina	Présente
PFM63	Responsable départementale	LAIGNEZ	Claire	Présente
ATRIA - EXPERTS-COMPTABLES & AUDITEURS	Commissaire aux comptes	ROBERT	Bruno	Représenté par Briac LESAGE
INCOME - Expert comptable	Expert comptable	BUYENS	Alexandre	Présent

Personnes excusées à l'AG

Structure	Fonction	Nom	Prénom
Conseil Régional Auvergne-Rhône-Alpes	Conseil Régional	DURIN	Sylvain
Conseil Régional Auvergne-Rhône-Alpes	Conseil Régional	DABERT	Marie-FRANCE
Conseil Régional Auvergne-Rhône-Alpes	Conseil Régional	MEALLET	Roger-Jean
Conseil Régional Auvergne-Rhône-Alpes	Vice-Président délégué aux transports	AGUILERA	Frédéric
Conseil Régional Auvergne-Rhône-Alpes	Vice-présidente déléguée à l'action sociale et au handicap	CHAIX	Sandrine
Conseil Régional Auvergne-Rhône-Alpes	chargé de mission unité accompagnement vers l'emploi	MARIN	Hubert
Pôle Emploi	chargée de Mission - Direction Territoriale	DARIGNAC	Joëlle
Conseil Départemental 63	Président	CHAUVIN	Lionel
Conseil Départemental 63	Vice-Présidente en charge de l'insertion et du Retour à l'Emploi	FLORI-DUTOUR	Stéphanie
Conseil Départemental 63	Chargée de mission Insertion-Mobilité Inclusive	ARNAUD-LANGLADE	Sophie
FIT	Président	FRASIAK	Bernard
API	Directeur	MARTIN	Francis
API	Président	REBELLO	Romain




Plateforme Mobilité inclusive & durable





Détours

mobil'emploi


SE RENSEIGNER


 www.pfmobilite.fr

 Plateforme Mobilité du Puy-de-Dôme et de l'Allier

 Plateforme du Puy-de-Dôme et de l'Allier

NOUS CONTACTER

 contact@pfm63.fr

 04 73 39 93 26

Plateforme mobilité du Puy-de-Dôme
4 rue André Moinier
63 000 Clermont-Ferrand

PLATEFORME MOBILITE 63

Claire LAIGNEZ

Responsable Départementale PFM63

07 49 22 02 70

c.laignez@pfm63.fr

PLATEFORME MOBILITE 63

Nathalie ANDRIVON

Coordinatrice activité 63

07 78 80 44 27

coordination@pfm63.fr

