



Assemblée générale 2025 sur les comptes 2024

Plateforme Mobilité du Puy-de-Dôme

Réunion du 06 juin 2025 - 9h30 / 12h

Personnes excusées



- Mme. Valérie JUBIEN, DDETS
- M. Patrick Oliva, ORBIMOB
- Mme Jacqueline DUBOISSET, Communauté de Communes du Pays de Saint-Eloy
- Mme Mélanie BAPTISTA, ADIE
- M. Romain REBELLO, API
- M. Bernard Fesquet, Secours Catholique
- M. Christian ROY, Agir pour la ligne Clermont-Le Mont-Dore-Ussel-Tulle
- M. Christophe BONALDI, Jobagglo
- Mme. Martine GISARD, Brigade Nature
- Mme. Sophie HUGOU-BERNINI, GEIQ BTP
- Mme. Carole FORCE, Michelin
- Mme. Marion BRUERE, Mob'in
- M. Tony BERNARD, SMTUT
- M. Sébastien REILLES, Agence d'Urbanisme



*Photo de l'Assemblée Générale Ordinaire de la PFM63 le 06/06/2025
à la pépinière Pascalie*

Adhérents 2025

29

4

Membres fondateurs



(CA)



(CA - Bureau)



(CA - Bureau)



(CA)

3

Acteurs non spécialistes de la mobilité mais proposant des solutions



(CA)



Cantal
Puy-de-Dôme



(CA)



(CA)



(CA)

M. Raymond COLLET
(CA - Bureau)

4

Experts ou personnes qualifiées

M. Denis CORONT-DUCLUZEAU
(CA - Bureau)



(CA)

7

Acteurs publics



(CA)



9

Acteurs en lien avec des personnes empêchées de mobilité



(CA)



Membres présents : 17



Membres fondateurs

3/4



Acteurs publics

5/7



Acteurs professionnels de la mobilité

2/2



Acteurs non spécialistes de la mobilité mais proposant des solutions

1/3



Acteurs en lien avec des personnes empêchées de mobilité

3/9



Experts ou personnes qualifiées

3/4



M. Raymond COLLET

M. Denis CORONT-DUCLUZEAU

Sur 29 membres 17 membres sont présents et 1 membre est représenté (OrbiMob donne pouvoir au Président). Sur les 17 membres, 3 EPCI sont représentés par leur techniciens (Combrailles Sioule et Morge, Massif du Sancy, SMTUT) et n'ont pas de droit de vote.

Rappel des statuts :

Les décisions de l'Assemblée Générale sont prises à la majorité simple des suffrages exprimés quel que soit le nombre de membres présents et représentés.


Principales actions 2024




Rapport moral de Raymond COLLET, Président PFM63

- Une évolution de la gouvernance réussie
- Une ingénierie en terme de recherche de financement qui porte ses fruits avec la reprise des accompagnements des salariés des chantiers d'insertion et la mise en place du programme TIMS
- Une présence territoriale renforcée avec les cafés des mobilités et la formalisation de partenariats divers
- Des expérimentations et la structuration de nouveaux services qui démontrent la capacité d'ingénierie de l'équipe : Transport d'Utilité sociale, location solidaire, autopartage...
- Diversification des publics accompagnés : personnes âgées, jeunes en ruptures, public migrant
- Professionnalisation de la PFM63 notamment en terme d'outils de communication

Ordre du jour

- 📍 **Validation des procès verbal de la précédente AGO du 10 juin 2025 et de l'AGE du 14 février 2025**
 - 📍 Rapport d'activité
 - 📍 Présentation des comptes 2024
 - 📍 Budget prévisionnel 2025
 - 📍 Ratification des adhésions et des instances de gouvernance
 - 📍 Adhésions 2025
- 

Ordre du jour

- 📍 Validation des procès verbal de la précédente AGO du 10 juin 2025 et de l'AGE du 14 février 2025
 - 📍 **Rapport d'activité**
 - 📍 Présentation des comptes 2024
 - 📍 Budget prévisionnel 2025
 - 📍 Ratification des adhésions et des instances de gouvernance
 - 📍 Adhésions 2025
- 

Prescriptions 2024

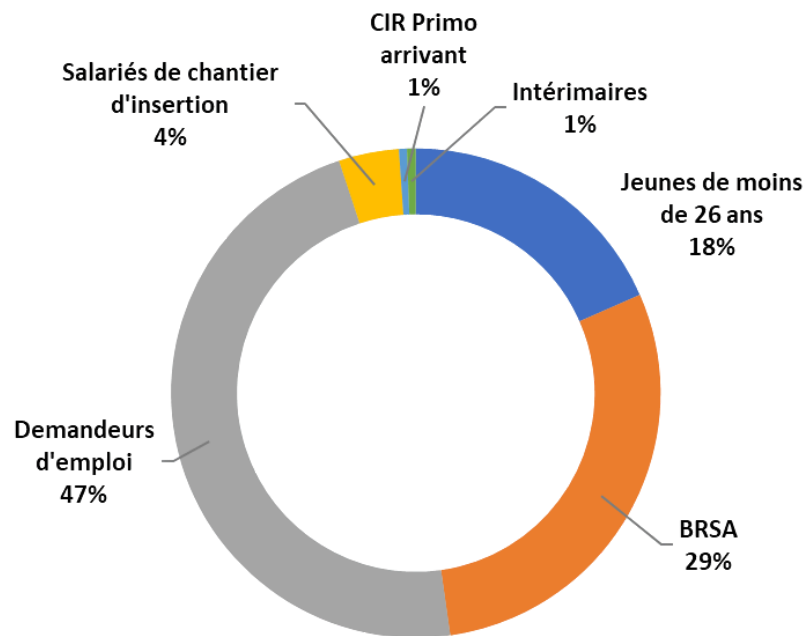
Actions d'accompagnement



1732

DEMANDES d'ACCOMPAGNEMENTS
(-17% par rapport à 2023)

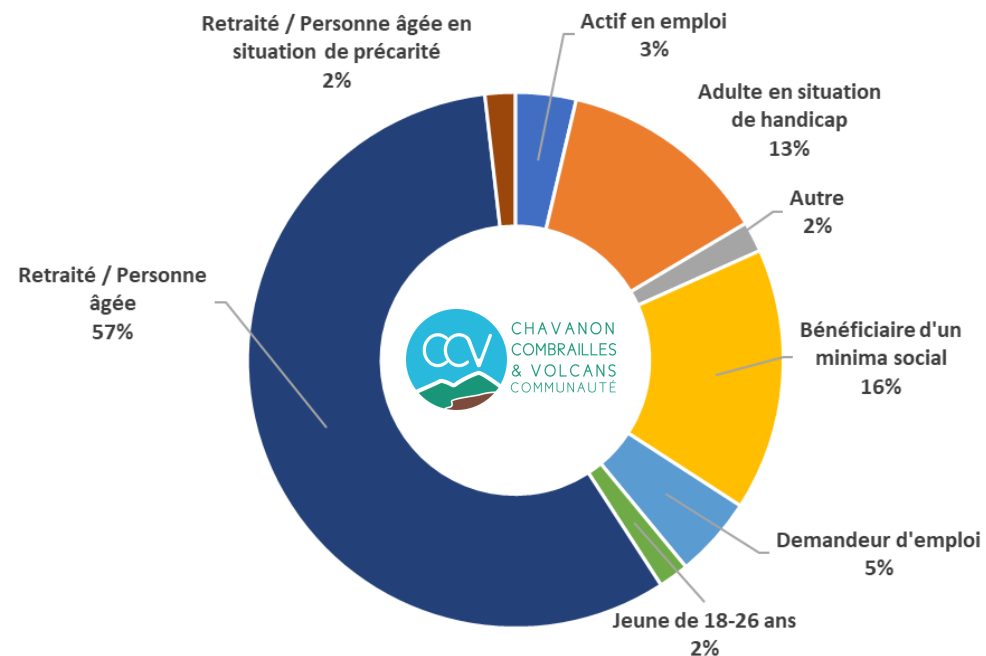
Répartition des demandes d'accompagnements par type de public



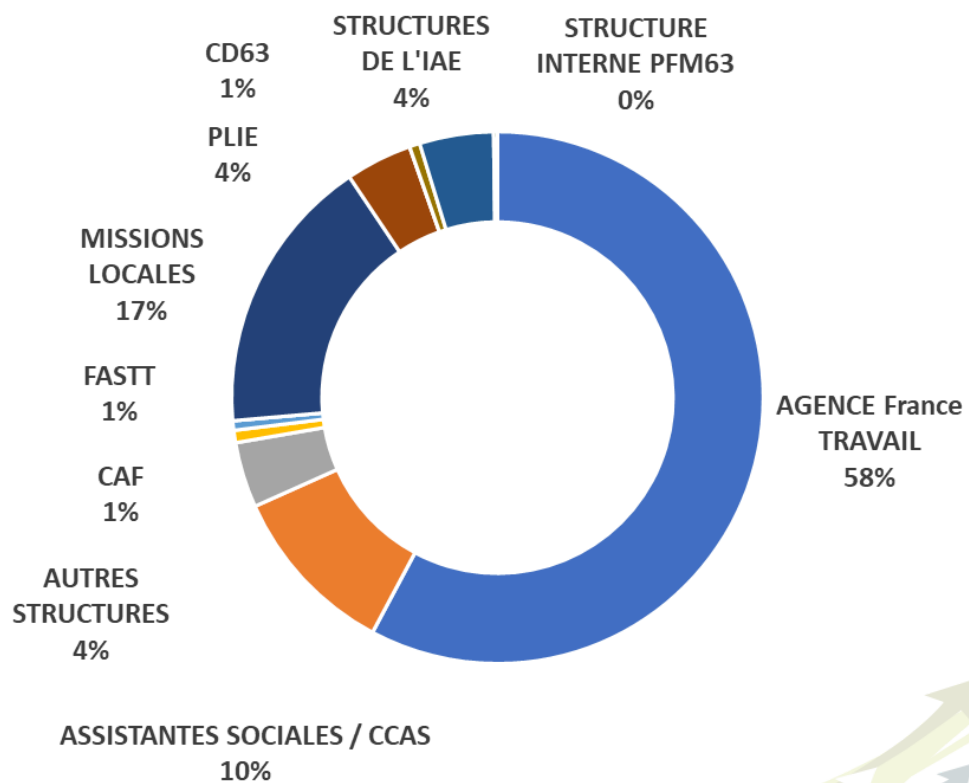
1 571

DEMANDES DE TRAJETS
(+268% par rapport à 2023)

Répartition des publics inscrits à Tous mobiles

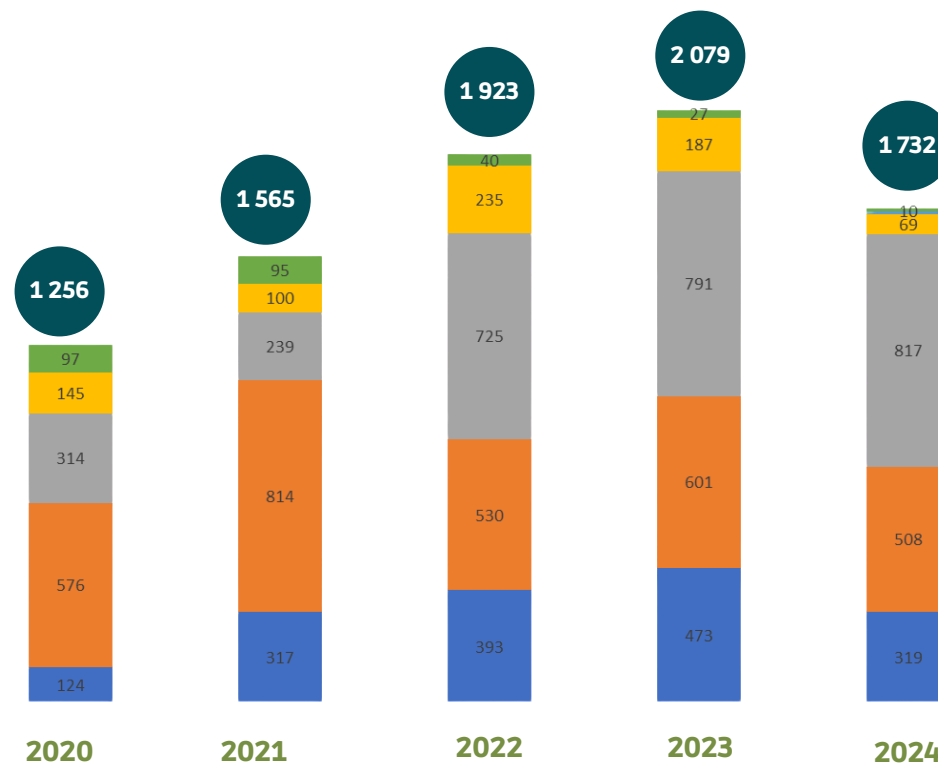


Répartition des demandes d'accompagnements par type de prescripteurs

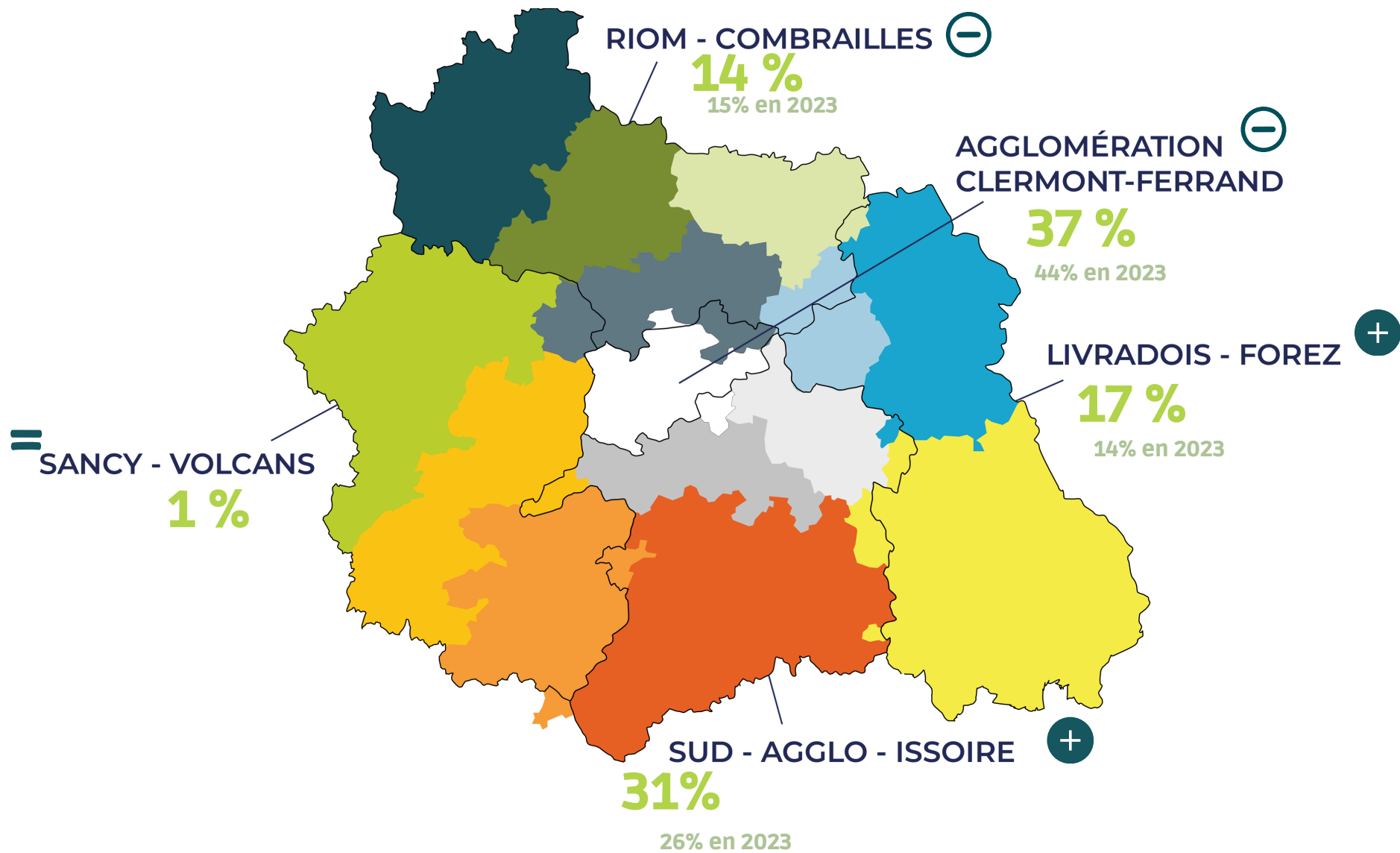


Evolution de la représentation des prescripteurs

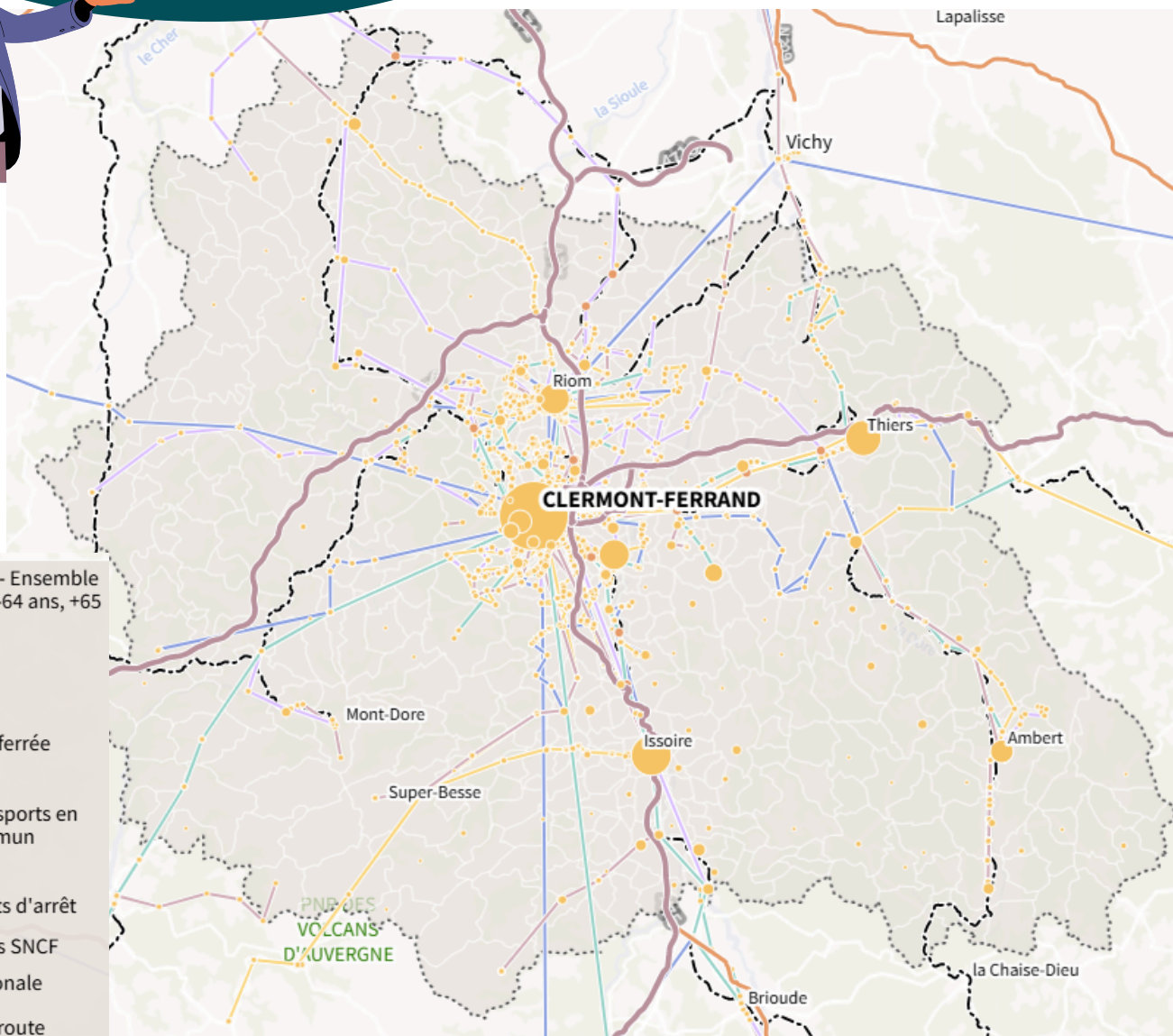
- 280 prescripteurs et 80 structures différentes
- Augmentation de la représentation des conseillers France Travail
- Maintien de la mobilisation du dispositif par les Assistantes Sociales du département (9 à 10% entre 2023 et 2024) et par le PLIE (4%)
- Diminution de la représentation des missions locales (20% à 17%)
- Diminution des SIAE lié à l'arrêt du financement du dispositif (reprise en décembre 2024)
- Le FASTT : un dispositif pour les intérimaire à relancer
- Fluctuation de l'activité en fonction des stop and go des financements



Les demandes d'accompagnement par territoire



Personnes accompagnées en 2024



DiaGo

Le tutorial ci-contre détaille les fonctionnalités et le fonctionnement de l'outil.

diagnostic-mobilite.fr

<https://diagnostic-mobilite.fr/diago/>

Nom	Bénéficiaires - 15-24 ans	Bénéficiaires - 25-64 ans	total
Clermont-Ferrand	65	182	247
Issoire	33	51	84
Thiers	27	39	66
Riom	18	31	49
Cournon-d'Auvergne	16	32	48
Ambert	9	18	27
Chamalières	6	21	27
Billom	9	9	18
Pont-du-Château	8	8	16
Royat	7	7	14
Courpière	4	6	10
St-Éloy-les-Mines	4	6	10
Auzat-la-Combelle	6	3	9
Lezoux	5	4	9
Beaumont	6	2	8
Cébazat	1	7	8
Lempdes	0	8	8
Pessat-Villeneuve	2	6	8



1 432

PERSONNES ACCOMPAGNEES

-10% par rapport à 2023



51 % DE FEMMES

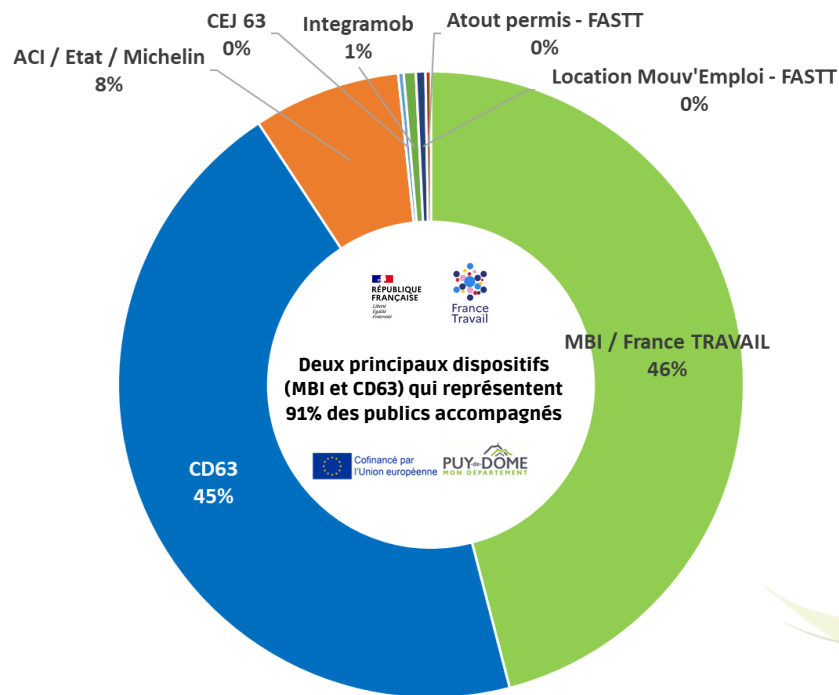
-1% par rapport à 2023



49 % HOMMES

+1% par rapport à 2023

Nombre de personnes accompagnées par convention



En 2024, le taux d'absentéisme au 1er rendez-vous diminue en passant de 26% à 17%



102

PERSONNES TRANSPORTEES

+229% par rapport à 2023



71 % DE FEMMES

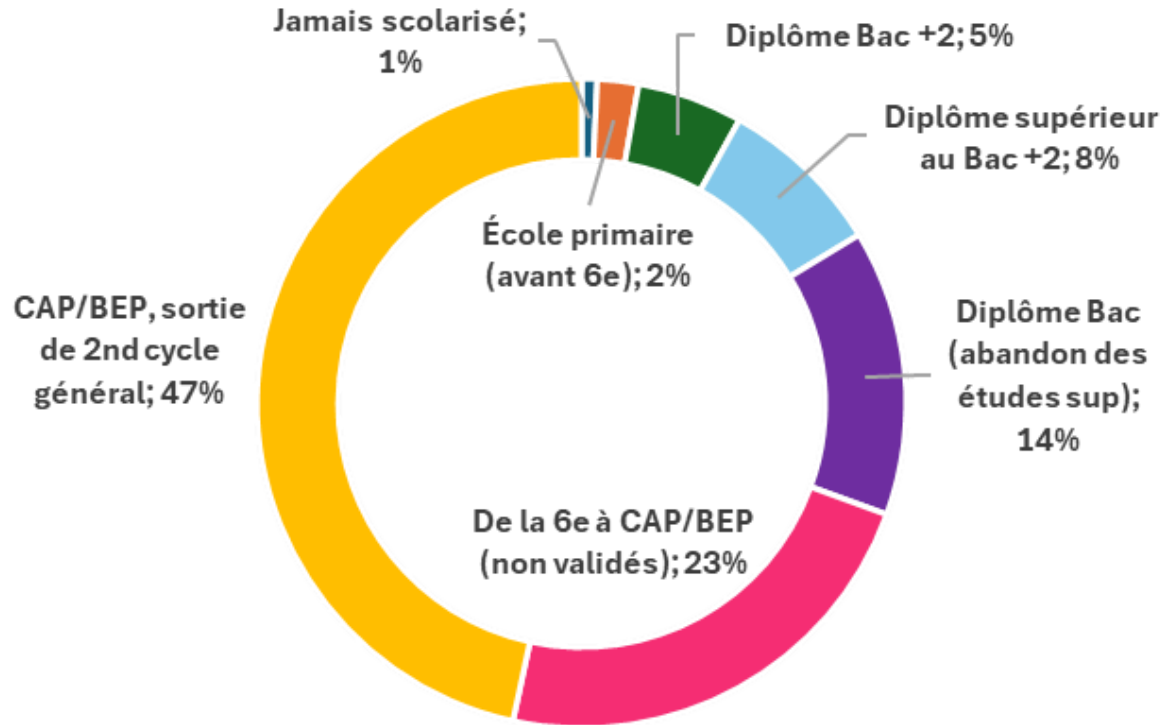


29 % HOMMES

En 2024, le transport d'utilité sociale sur Chavanon Combrailles et Volcans a réalisé 1 420 trajets, soit + de 35 000 km

- 90% des trajets demandés sont réalisés
- 8% sont annulés par le bénéficiaire
- 2% non pris en charge

Niveau d'études des personnes accompagnées



13 % ont un niveau supérieur au bac
 14 % ont un niveau bac
 72% ont un niveau inférieur au bac

Chiffres stable par rapport à 2023

Âge des personnes accompagnées



34%

35% en 2023

18-25 ans

53%

47% en 2023

26-49 ans

14%

11% en 2023

+50 ans

Evolution de l'âge des personnes accompagnées

- L'âge moyen des personnes accompagnées est de 32 ans (il était de 33 en 2023)
- L'âge moyen est de 10 ans de plus sur les chantiers d'insertion, la rupture d'accompagnement sur cette convention fait baisser la tranche d'âge des + de 50 ans

Situation des personnes à l'entrée



LOGEMENT

- 1%** : Sans domicile fixe ou confronté à l'exclusion
- 1%** : Foyer
- 3%** : Propriétaire
- 6%** : Hébergement **avec** participation financière
- 27%** : Hébergement **sans** participation financière
- 27%** : Locataires (hors bailleur social)
- 35%** : Locataires (bailleur social)

SITUATION SOCIALE

- 71%** des personnes déclarent vivre seules (célibataires, divorcées, veuves ou séparés)
- 42%** des personnes ont des enfants à charges
- 13%** sont en situation de handicap et **3%** déclarent faire des démarches pour faire cette reconnaissance (*pas d'évolution*)

SITUATION A L'EMPLOI

- 79%** des personnes ne sont ni en emploi, ni en formation, ni en stage
- 6%** sont en emploi temporaire de - de 6 mois et **4%** sont en formation (*13% sont en activité indépendante ou temporaire de plus de 6 mois*)
- 93%** se déclarent en recherche d'emploi et **96%** d'entre eux sont inscrits à France Travail

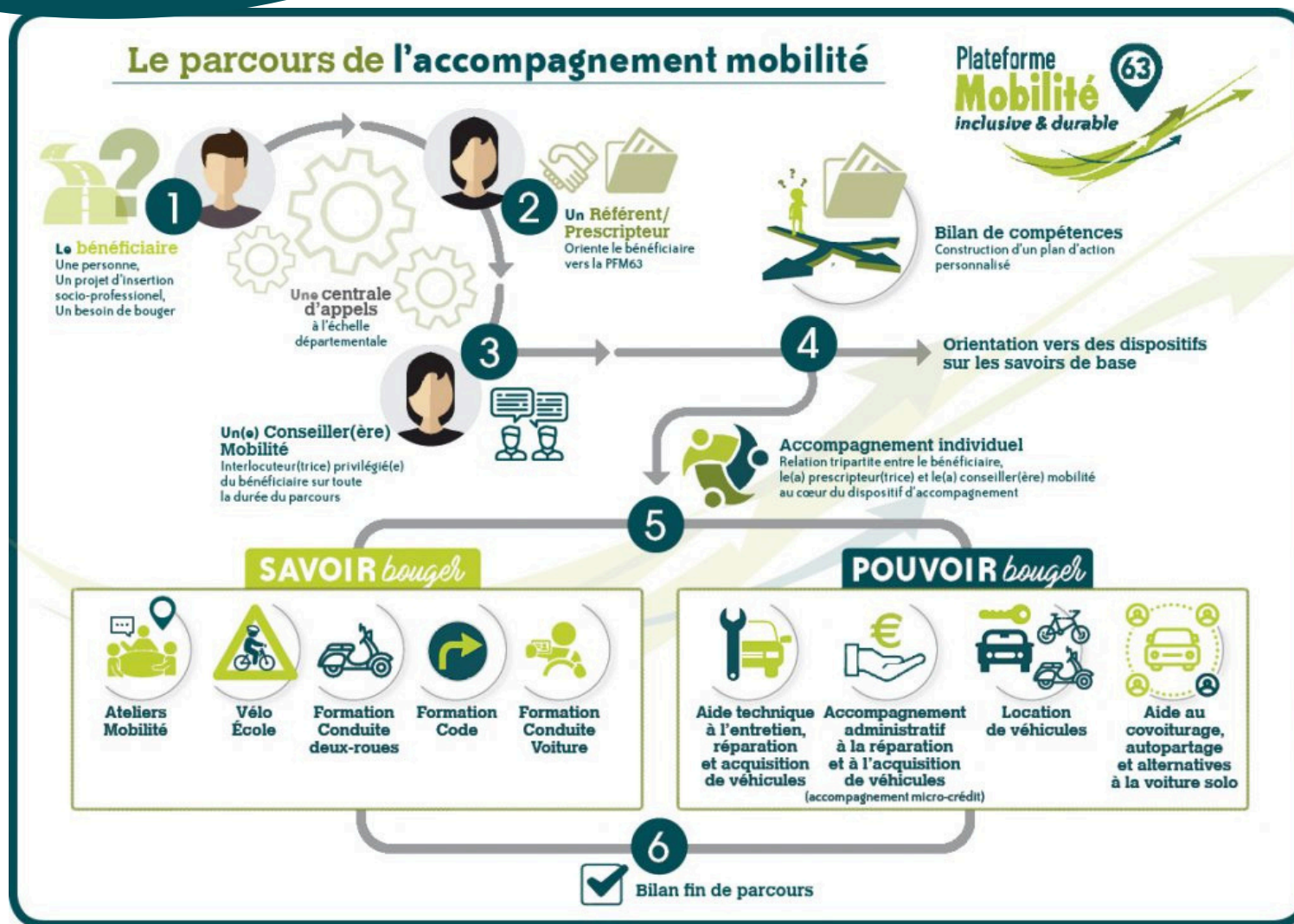
SITUATION ADMINISTRATIVE

- 76%** disposent de papiers d'identité valides (UE, EEE ou Suisse)
- 17%** disposent d'une carte de séjour valide
- 7%** disposent d'un récépissé de demande de titre de séjour

SITUATION PAR RAPPORT AU PERMIS

- 69%** des personnes ne possèdent pas de permis de conduire

Nos accompagnements en 2024




Plusieurs structures, plusieurs professionnels mobilisés tout au long du parcours mobilité car une seule structure ne peut pas développer toutes les solutions.

La PFM63 = plusieurs solutions territorialisées

Les accompagnements des CEMI

Des conseillères mobilité salariées de différentes structures

RIOM - COMBRAILLES  Plateforme Mobilité inclusive & durable 

Cécile :
Locaux : 10 rue Amable Faucon
63200 RIOM 

Détours

LIVRADOIS - FOREZ




Alyssia:
Locaux : 3 RUE DE BELLEVUE
63590 CUNLHAT





Lucile:
Locaux : 24 rue Jean Joseph
63800 COURNON

AGGLOMÉRATION CLERMONT-FERRAND

 Plateforme Mobilité inclusive & durable 


 **Mireille :**
Locaux : 64 rue Lamartine
63000 CLERMONT-FERRAND

 **Kounisou :**
Locaux : 64 rue Lamartine
63000 CLERMONT-FERRAND


 **Cécile (1j/s)**
Locaux : 64 rue Lamartine
63000 CLERMONT-FERRAND

ISSOIRE - SANCY - VOLCANS

 API ASSOCIATION

Nadège :
Locaux : 25 boulevard Jules Cibrand
63500 ISSOIRE 

SUD - AGGLO  API ASSOCIATION

Marina :
Locaux : 24 rue Jean Joseph
63800 COURNON 

RIOM - COMBRAILLES



Cécile :
Locaux : 10 rue Amable
Faucon
63200 RIOM



Détours

LIVRADOIS - FOREZ



Alyssia:
Locaux : 3 RUE DE BELLEVUE
63590 CUNLHAT



Lucile:
Locaux : 24 rue Jean Joseph
63800 CURNON

AGGLOMÉRATION
CLERMONT-FERRAND



 **Mireille :**
Locaux : 64 rue Lamartine
63000 CLERMONT-FERRAND



Kounisou :
Locaux : 64 rue Lamartine
63000 CLERMONT-FERRAND



Cécile (1j/s)
Locaux : 64 rue Lamartine
63000 CLERMONT-FERRAND

ISSOIRE - SANCY - VOLCANS



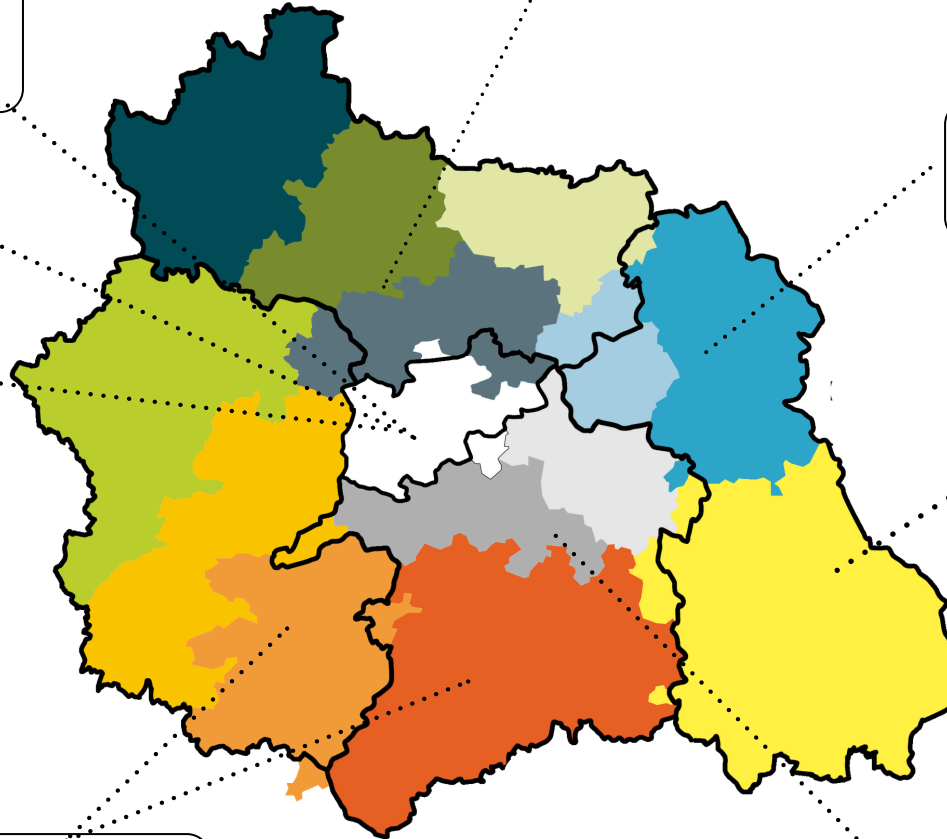
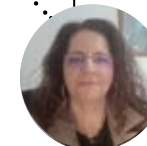
Marina :
Locaux : 24 rue Jean Joseph
63800 CURNON



SUD - AGGLO



Nadège :
Locaux : 25 boulevard Jules
Cibrand 63500 ISSOIRE

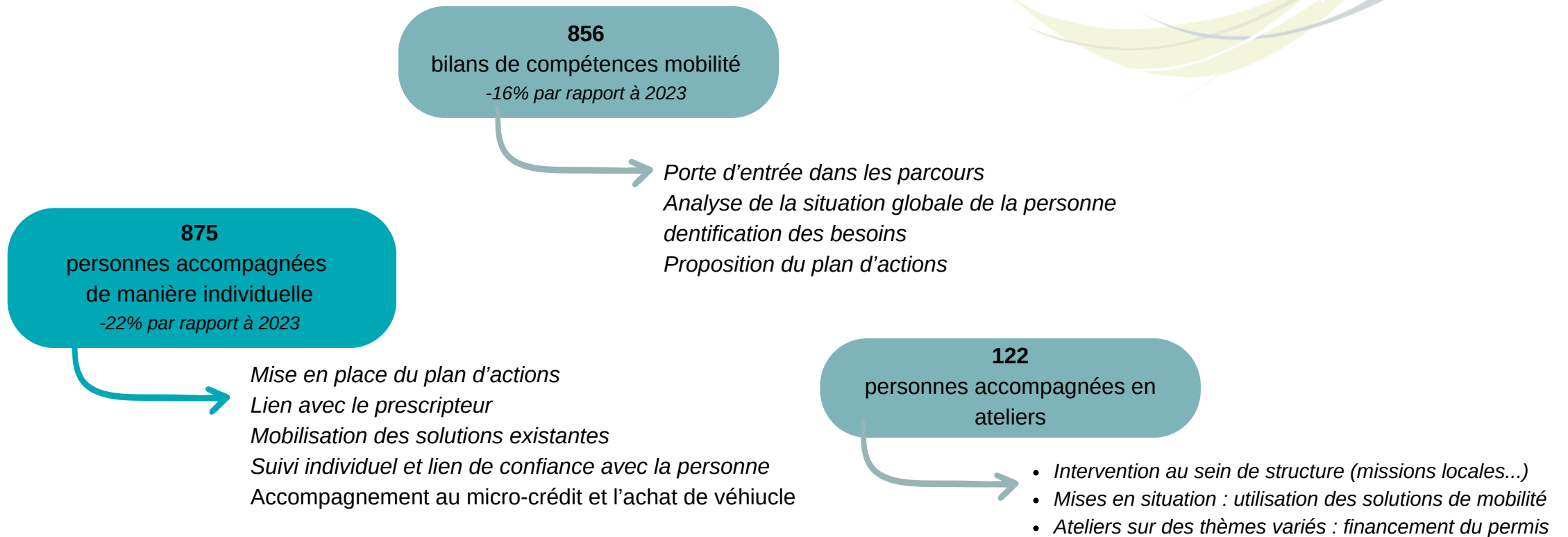


Les accompagnements par les Conseillère Mobilité en insertion (CEMI)



3 modes d'intervention différents :

- Salariat PFM63
- Mise à disposition de personnel par une structure (Detours / FIT) à la PFM63
- Prestation de service (API / FIT / Détours)



L'auto-école sociale



436
positionnements code/conduite
-43% par rapport à 2023

Evaluation des capacités de la personne à avoir :

- Son code
- Son permis B

Souhait de limiter l'orientation systématique vers le permis

111 personnes
ont participé
à une formation au code de la route
+4% par rapport à 2023

- **11 formations** de 150h organisées sur l'ensemble du département en demi-journée.
- Du **déplacement à la demande** a été mis en place par la PFM63 pour permettre à certaines personnes de se rendre aux formations en territoire rural
- **84 personnes ont eu leur code** (chiffres indicatifs compte tenu de la difficulté de répertorier les personnes en candidat libre)

89 personnes
ont participé à la vélo-école
+162% par rapport à 2023

Positionnement vélo
Remise en selle
Accompagnement à l'achat
Conduite du vélo en circulation de manière sécurisée

Souhait de développer la vélo-école

104 personnes
ont participé à des ateliers
-8% par rapport à 2023

- Présentation du parcours conduite
- Test de véhicules via le Tremplin
- Coaching mental (58 personnes)

1 Permis AM

- Permis voiturette ou scooters
- Formation en développement

153 personnes
ont bénéficié de cours de conduite
-26% par rapport à 2023

- **Durée d'un parcours conduite** : 5 mois en moyenne sur l'ensemble du département (conforme aux délais constatés en Auto-école commerciale)
- **76 permis obtenus** toutes présentations confondues
- **52h de formation en moyenne par parcours**
- Soit 74% des personnes accompagnées au cours de l'année 2024 ont obtenu leur permis en 2024

Mon tremplin mobilité



Un nouveau dispositif pour mettre les publics en situation de mobilité et de tester de nouvelles mobilités alternatives à la voiture individuelle thermique :

- transports en commun
- Vélo
- Vélo électrique
- Vélo cargo
- Trotinette
- Voiturettes sans permis
- *Scooter électrique*

60

Personnes ayant participé à
"Mon tremplin mobilité"

<https://www.youtube.com/watch?v=J78kEhBRC74>

Les enjeux de l'auto-école sociale



- **Diversification des financements dans les parcours permis**
(OPCO, financement perso, CPF). Les financements PFM sont ainsi complétés par d'autres financements
- **Complexité de gestion liée à la diversité des financements**
Evolution du modèle économique de l'AES qui était en grande partie financée par le CD63
- **Interdépendance financière forte entre la PFM et FIT**
*400 000€ de prestation en 2024 soit - 73 874€ par rapport à 2023
Impact direct sur l'AES lorsque le CD63 diminue la prise en charge des permis sur l'agglomération de Clermont*
- **Instabilité de la mobilisation de l'auto-école par la PFM**
En fonction des prescriptions, des changements de poste des conseillères mobilités ou des besoins du public, la mobilisation de l'AES peut-être très aléatoire
- **Une autoécole en déficit depuis plusieurs années** qui interroge sur son modèle économique



Le service de location

Un service de location départemental

- 22 voitures en boîte mécanique
- 1 voiture en boîte automatique
- 2 scooters
- 8 VAE

48 personnes
ont bénéficié d'une location
-36% par rapport à 2023

→ *Ateliers sur le fonctionnement
et l'entretien des véhicules*

- Des remises en état de plus en plus chères
- Des véhicules entretenus de moins en moins régulièrement et des contrôles techniques qui sont plus exigeants
- Des impayés qui se multiplient
- Des temps de relances des bénéficiaires chronophages

Les garages solidaires

9 ateliers

- *Ateliers sur le fonctionnement et l'entretien des véhicules*
- **31 personnes** ont participé à ces ateliers



17 personnes
ont bénéficié d'un diagnostic technique du
véhicules

- *2 garages solidaires : Aubière et Olliergues*

Accompagnement technique à l'achat

- *Ponctuellement en fonction de la demande*

Les autres solutions développées par la PFM63

16 personnes
ont bénéficié du
Déplacement à la demande

8 déplacements à la demande (2 sur Issoire, 1 sur Cournon, 2 sur Riom-Combrailles, 1 sur Ambert, 2 sur Thiers)
Organisés avec des partenaires locaux (Adef, Actyroles, Brigade Nature, Détours, Laser Emploi...)
Solutions permettant de se rendre à des ateliers ou à des formations code

Nombre de personnes accompagnées par type d'actions



Apprentissage permis AM

1

DAD Collectif 16 (4 en 2023 : +300%)

Aide Financière 18 (22 en 2023 : -18%)

Location de véhicules 48 (75 en 2023 : -36%)

Apprentissage et réentrainement à la conduite 76 (207 en 2023 : -63%)



Vélo-école 89 (34 en 2023 : +162%)

DAD Individuel 102

Code accompagnement administratif (ANTS + contrat) 111 (65 en 2023 : +57%)

Accompagnement Code 111 (107 en 2023 : +4%)

Aide Individuelle à l'entretien, réparation, acquisition de véhicule 233 (302 en 2023 : -23%)

Ateliers collectifs de mobilité 263 (287 en 2023 : -8%)

Positionnement Code/Conduite 436 (763 en 2023 : -43%)

Bilan de compétences 856 (1020 en 2023 : -16%)

Accompagnements individuels 875 (1128 en 2023 : -22%)

CD63 CEJ63 FASTT ATOUT PERMIS FASTT MOUV'EMPLOI FEU VERT INTEGRAMOB MBI 63 MICHELIN TOUS MOBILES

CEJ-JR avec Methexis



Un consortium d'acteurs
Methexis, le Sira et Unis-cité, PFM63

Durée du projet
Décembre 2022 - juin 2025



Mai à vélo

Mercredi 29 mai 2024 organisation du Tour des Mobilités de Clermont Auvergne Métropole en mobilisant un grand nombre de partenaires

- 29 participants
- 8 partenaires
- 2 ateliers vélo préparatoires



<https://www.youtube.com/watch?v=FVTqNPhLZ08>

Objet du projet

Repérage des jeunes les plus éloignés de l'emploi, proposition d'actions alternatives en vue de la signature d'un "Contrat Engagement Jeunes". La PFM63 s'est positionnée sur l'accompagnement mobilité.
Objectif quantitatif : 140 jeunes



Rallye au Puy en Velay

Le 23 juillet, la PFM63 organise un rallye sur le territoire du Puy-en-Velay afin d'apprendre à se repérer dans une ville que l'on ne connaît pas

- 10 participants
- 2 ateliers préparatoires
- 2 journées d'échanges



<https://www.youtube.com/watch?v=UP67xYzTizE>

Moyens utilisés par la PFM63

68 731,95 € de budget (dont 35 000€ DREETS, 10 000€ Fondation Crédit Agricole, FIPD, aide à l'emploi).

1 salarié temps plein (jusqu'en janvier 2024), une stagiaire sur 3 mois

36 063,21€ pour l'année 2024



Echanges entre jeunes de Moulins

Les 4 et 14 octobre, des jeunes de Clermont-Ferrand et de Moulins ont eu l'occasion de faire découvrir leur ville respective.

- 14 participants
- 4 ateliers préparatoires
- 2 journées d'échanges



Convention de partenariat avec Michelin



Contexte du projet

1ère convention de financement avec un acteur privé suite à ceux de la Dreets (financements non pérennes FRE) dans le cadre de leur plan de revitalisation.

Rupture dans les accompagnements entre juin et décembre 2024 mais les échanges avec la DEETS et Michelin permettent de retrouver des financements pour 2025-2026

Projet

Accompagnement de 100 salariés de chantiers d'insertion ACI

Durée du projet

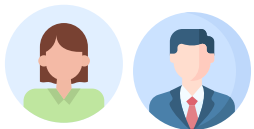
06/2023 - 06/2024

Moyens par la PFM63

100 000€



175 personnes accompagnées
dont 6% RQTH / 42 ans âge
moyen



43%

57%



**Une convention
bien répartie territorialement**

14% Thiers
22% SUD AGGLO
20% Riom-Combrailles
16% Issoire-Sancy
15% Ambert
13% Clermont



Solutions mises en place

- 2 stages code dont un avec un service de déplacement à la demande
- Accompagnement au microcrédit
- Location
- Aide financières à la réparation



Impacts

46 personnes maintenues dans l'emploi
9 personnes ont obtenu le code
22% des personnes déclarent que leur parcours leur a permis d'élargir leur périmètre de recherche d'emploi



Contexte du projet

La PFM63 s'est portée candidate pour mettre en œuvre le dispositif Intégramob, porté au niveau national par Mob'in sur des fonds Fami du ministère de l'intérieur.

Fort d'un soutien des partenaires accueillant des étrangers primo-arrivants et de France Travail, la Plateforme proposera une seconde action en 2025 à Clermont-Ferrand et s'est porté candidate pour d'autres sessions.

Projet

- accompagner les étrangers primo-arrivants vers les solutions de mobilité alternatives à la conduite automobile
- proposer des solutions de mobilité
- passer l'ASR et le cas échéant le permis AM 2 roues / 4 roues

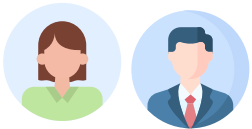
Durée du projet

1 formation de .45h

Moyens
6 240€



10 personnes accompagnées



40%

60%

Nationalités : Péruvienne, Afghane (2), Ethiopienne, Centre africaine (2), Russe (2), Erythréenne, Egyptienne



Contenu et localisation de la formation

- Connaître son environnement et se déplacer en sécurité sur son territoire avec une Cemi
- Préparer à l'ASR avec un formateur de l'auto-école sociale Fit
- Formation mise en place sur Riom



Impacts

7 personnes ont obtenues l'ASR
Très bon retour des partenaires :

- une formation pratique permettant une autonomie rapide des bénéficiaires
- une durée courte adaptée à la recherche de formation ou d'emploi en parallèle

Fonds LEADER et PDASR pour l'animation



Contexte du projet

Les enjeux autour des mobilités inclusives et durables n'ont jamais été aussi prégnants. Ainsi la formation et l'animation de notre réseau d'acteurs est indispensable pour faire connaître notre offre de solutions et accompagner aux changements de comportement dans la lignée de nos financements (CD63, Leader, PDASR ...)



Renforcement de l'offre d'ateliers

- La mobilité et vous (version interactive et cartes à jouer)
- L'éco-mobilité (version interactive et cartes à jouer)
- Sécurité routière
- Double des mobilités
- Loto de la sécurité routière



Allez sur merit.com et utilisez le code 3229 6609



L'écomobilité en questions

Projet

- Animer des ateliers d'écomobilité
- Mettre en place les cafés des mobilités
- Développer des outils pour sensibiliser au changement de comportement

Durée du projet

2024 PDASR et Leader 06/2024 - 06/2025



Réalisation

- 17 interventions
- 191 professionnels touchés
- 151 personnes sensibilisées



Tous mobiles



Contexte du projet

Le service a été lancé début 2022 sur le territoire de Chavanon Combrailles et Volcans et bénéficie d'une bonne dynamique et le service se développe. Il a vocation à se développer sur d'autres territoires en 2025 : Ambert Livradois Forez, Dômes Sancy Artense



Formation et animation des bénévoles

- 2 formations
- Distribution de paniers garnis



Les chiffres clés

30 bénéficiaires actifs en 2023 => 92 en 2024
13 bénévoles actifs en 2023 => 25 en 2024
345 trajets en 2023 => + 1 300 en 2024
35 000 km réalisés dont 60% par les bénévoles et 40% par Laser Emploi



Promotion et animation du service

- Présence sur des forums et événements (nbr ??)
- Animation de comités territoriaux sur 3 territoires : CCV, DSA et ALF réunissant les principaux acteurs locaux
- Animation de l'association Tous Mobiles le réseau solidaire :
 - AG avec plus de 60 personnes
 - AGE pour modifier les statuts
 - 3 conseils d'administration

Projet

Mettre en lien des personnes dites empêchées de se déplacer sur le territoire avec des bénévoles prenant de leur temps pour réaliser les trajets



<https://youtu.be/TUSV9yxv1o>

Auto-partage et mise à disposition de véhicule



Projet

Il s'agit :

- de moderniser et de territorialiser le service de location solidaire historiquement porté par Détours en mettant en place un réseau de conciergeries sur plusieurs territoire.
- d'expérimenter l'autopartage sur plusieurs territoires avec des véhicules électriques



Ingénierie de projet location solidaire

- Partenariat avec CLEM
- Définition des tarifs
- Réalisation des documents de communication
- Expérimentation avec le Secours Catholique et un garage local sur le Mont Dore
- Engagement de plusieurs territoires : CCV, ALF
- Achat de 2 aixam voiturettes électriques



Ingénierie de projet location solidaire

- Retours d'expériences
- Partenariat avec CLEM
- Définition des tarifs
- Engagement de plusieurs territoires : CCV, DSA
- Achat de 2 zoés électriques

Territoires

- **Location solidaire** : Thiers Dore et Montagne, Ambert Livradois Forez, Chavanon Combrailles et Volcans, Pays de Saint-Eloy
- **Auto-partage** : Chavanon Combrailles et Volcans , Dômes Sancy Artense, Pays de Saint Eloy, Ambert Livradois Forez, Combrailles Sioule et Morge ? Mond'Arverne ?





Objectifs

- *Impulser un changement de comportement vers l'écomobilité*
- Renforcer la visibilité des solutions portées par la PFM63
- Développer la visibilité auprès des acteurs locaux
- Informer les prescripteurs
- *Partager des ressources sur la mobilité inclusive et durable*



Communication digitale



Un site internet

- Recensement des aides à la mobilité
- Articles d'actualité
- Information sur notre offre d'accompagnement
- 111 articles publiés en 2024 (485 à ce jour)



Article site internet - 7 à 9 articles /mois



Une newsletter

- * A destination de l'ensemble des professionnels de la mobilité solidaire et des prescripteurs 63 / 03
- * Lancé en 2022
- * Fréquence 1 fois / mois
- * Nombre de Newsletter : 12 en 2024



1 940
destinataires à ce jour

Taux de clic moyen PFM63 : 6.34 %
4,98 % en 2023

un bon taux de clic considéré à partir de 3%

Taux d'ouverture moyen PFM63 : 30 %
25,50 % en 2023

(un bon taux d'ouverture considéré à partir de 20%)



Communication digitale



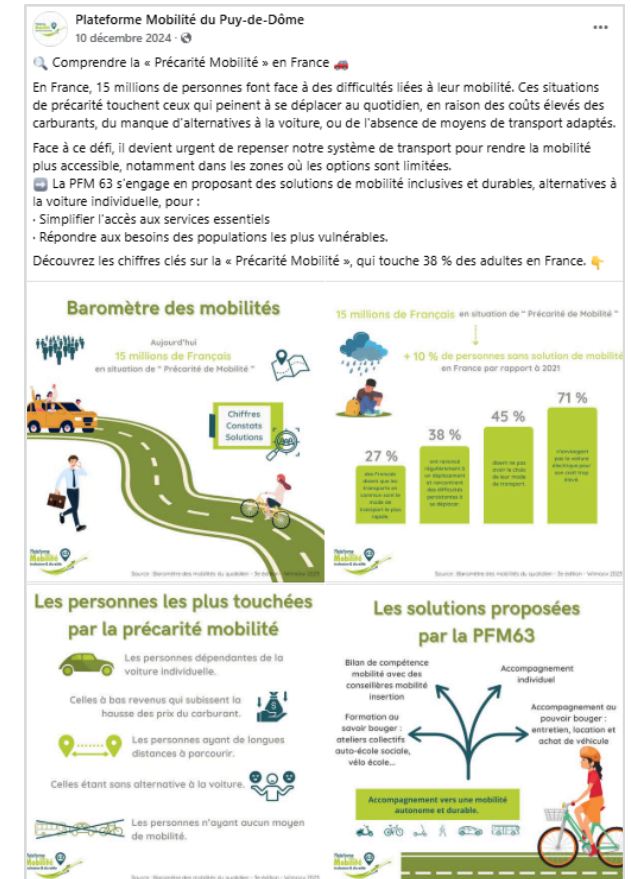
Une page Facebook



Une page LinkedIn



Publication LinkedIn



Publication Facebook

2 à 3 publications / semaine / réseau social

Communication print

ACCOMPAGNER la mobilité inclusive et durable

BILAN D'ACTIVITÉ 2023

Plateforme Mobilité inclusive & durable

Adhèrent du réseau Mob'in

MON TREMPLIN MOBILITÉ

Clermont-Ferrand

Pour qui ?
 Mon Tremplin Mobilité est destiné à toute personne en recherche de solutions de mobilités, orientée par un prescripteur, pour permettre l'analyse de ses besoins par une conseillère mobilité.

Pourquoi choisir Mon Tremplin Mobilité ?

- Bénéficier d'un accompagnement individualisé et spécifique
- Découvrir et tester de multiples modes de déplacement
- Faciliter son accès et son autonomie aux déplacements individuels
- Multiplier ses possibilités de déplacement
- Trouver les mobilités adaptées à ses besoins et le plus rapidement possible

Nous contacter

04 73 39 93 26
 contact@pfm63.fr
 www.platemobilitem63.fr
 4 Rue André Molier, 63000 Clermont-Ferrand

Un projet porté par : et réalisé par :

Ce projet est également soutenu par :

3 jours de découverte des mobilités alternatives à travers divers ateliers :

- Connaître les offres de transport et les utiliser
- Sensibiliser aux règles de déplacements et de sécurité routière
- Découvrir et prendre en main :
 - Trottinette électrique
 - VAE, vélo
 - Voiture sans permis
 - Scooter électrique

Orientation au PRÉALABLE
 Positionnement du bénéficiaire sur le dispositif par la conseillère mobilité suite à une prescription PFM63

Mise en pratique PENDANT
 3 jours de découverte des mobilités alternatives à travers divers ateliers

Plan de formation APRÈS
 Définition d'un accompagnement adapté aux besoins de chaque participant

BILAN DE COMPÉTENCES MOBILITÉ
 Avec une conseillère mobilité
 Identifier mes besoins

POSITIONNEMENT THÉORIQUE + VELO
 Avec un formateur code et vélo-école
 Identifier mes capacités d'apprentissage

ATELIERS MOBILITÉ
 Avec une conseillère mobilité
 Me questionner
 Me positionner
 M'organiser

MISE EN PRATIQUE
 Tester
 Progresser
 Tester

ANALYSE
 Retour d'expérience
 Auto-évaluer
 Me projeter

PROPOSITION MOBILITÉ ADAPTÉE
 Conseillère mobilité et formateurs
 Définition d'un accompagnement adapté aux besoins de chaque participant

Tous mobiles LE RÉSEAU SOLIDAIRE

Pour quels trajets ?
 Le service peut être utilisé pour tous types de déplacements. Les trajets suivants sont garantis :

- Rendez-vous lié à la santé ;
- Rendez-vous d'insertion professionnelle ;
- Rendez-vous administratif ;
- Se rendre sur un lieu de stage, de formation ou d'emploi.

Cela signifie que leur prise en charge est assurée par le réseau solidaire du lundi au vendredi de 8h30 à 18h dans le cas où aucun bénévole n'est disponible.

Participation pour le bénéficiaire
 A chaque trajet, le bénéficiaire participe à l'indemnisation financière du conducteur en fonction du nombre total de kilomètres parcourus suivant la grille tarifaire suivante :

Montant de la participation par tranche en km								
0-15	16-30	31-45	46-60	61-75	76-90	91-105	106-120	121-140
2,4 €	4,4 €	6,4 €	7,4 €	9,4 €	10,4 €	12,4 €	13,4 €	15,4 €

Les trajets pour Clermont-Ferrand et Usseau sont soumis à une participation solidaire fixe. Coût du trajet vers l'une de ces villes, quelque soit le lieu de départ :

- Aller/retour >> 10 €
- Trajet aller ou retour >> 5 €

Le premier trajet est gratuit pour tous afin de tester le service.

Indemnisation des bénévoles

- Covolontaire bénévole >> 0,09 €/km
- Conducteur bénévole >> 0,20 €/km

Nous contacter

06 15 43 79 78
 9h - 12 h / 14 h - 16 h
 reseausolidaire@pfm63.fr

Tous Mobiles, Le Réseau Solidaire
 www.pfmmobilité.fr

Plateforme Mobilité du Puy-de-Dôme
 4, rue André Molier, 63000 Clermont-Ferrand

Un projet porté par :

et financé par :

Ce projet est également soutenu par :

Vous rencontrez des difficultés pour vos déplacements ? Une solution existe : le réseau solidaire !

Un service d'aide à la mobilité pour et par les habitants de Dômes Sancy Artense

COMMENT ÇA FONCTIONNE ?

1 **Bénéficiaire**
 Pour obtenir le bénéfice que d'abord remplir une fiche d'inscription. En ligne ou en paper.

2 **Entretien avec le référent du service**
 Pour expliquer le service et finaliser l'inscription/abonnement.

3 **Une fois inscrit ou servie,**
 le bénéficiaire peut effectuer une demande de trajet en ayant eu la tenue d'après le service. Cette demande devra être faite 48 heures avant la date du trajet.

4 **Recherche d'une solution par le service**

- Offres de transport existantes
- Covolontaire bénévole effectuant le trajet
- Conducteur bénévole disponible
- Mobilisation d'un conducteur professionnel si le trajet est garanti (liste des trajets garantis ou doté)

5 **Confirmation du trajet ou bénéficiaire et du bénévole par un appel téléphonique ou par SMS pour préciser les modalités de déplacement.**

6 **Réalisation du trajet**
 A la fin du déplacement, le conducteur bénévole nous confirme par SMS que le trajet s'est déroulé correctement.

7 **Participation / Indemnisation**
 Bénéficiaire se Participation financière avant le trajet (par chèque, espèces ou virement). Bénéficiaire se rembourse par virement mensuel en fonction des trajets réalisés. Aucune transaction financière entre le bénéficiaire et le bénévole.

C'est quoi le réseau solidaire ?
 Le réseau solidaire est un service d'utilité sociale basé sur l'entraide entre habitants afin de trouver une solution de déplacement pour toutes les personnes empêchées de se déplacer.

Pour qui ?
 Le réseau solidaire est destiné à toutes les personnes :

- Empêchées de mobilité ;
- Habitant l'une des 27 communes de Dômes Sancy Artense ;
- Âgées plus de 16 ans ;
- Ne relevant pas d'un état de santé nécessitant une surveillance particulière.

Où ?
 Le lieu de départ ou d'arrivée des déplacements doit être localisé sur le territoire de la Communauté de communes. Le trajet ne doit pas dépasser les 70 km aller.

Devenez conducteur ou covolontaire bénévole !

- Covolontaire bénévole >> Proposez des places dans votre véhicule pour partager vos trajets.
- Conducteur bénévole >> Offrez votre disponibilité pour un aller et/ou un retour à une personne sans solution de transport.

Organigramme au 31/12/2024



Accompagnement / formation



Nathalie Andrivon

Chargée de mission savoir bouger
(0.86ETP)



Cécile Marty

Coordinatrice d'activité savoir rouler
MAD FIT (0.5 PFM63)



Claire Laignez

Directrice
(1 ETP)

Pôle fonctions supports



Margot Tremolieres

Contrat d'apprentissage



Gwenaëlle Cado

Référente Qualiopi et
responsable qualité
(1ETP)



Fabien Pinglot

Gestionnaire administratif
et financier
(1ETP)



Laurie Chabaud

Chargée de
communication &
événementiel
1ETP



Tommy Pays

Chargé de mission
Pouvoir bouger
(1 ETP)



Gaëlle MORETTE-POUSSERGUE

Chargée d'accueil et
gestionnaire des prescriptions
(1 ETP)



Fabienne FLORET

Gestionnaire et fonctionnement TUS
(1 ETP)

CONSEILLERES MOBILITE



Kounisou Niangaly
(1 ETP)



Jennifer Vingerder
(0,72 ETP)



Cécile Barral
MAD FIT (1ETP)



Alyssia Roquelle
MAD Détours (0.6 ETP)

Mobilisation sous forme de prestations



CONSEILLERES
MOBILITE



Lucile Gachon



Mireille Luporini



Marina Desserre



Nadège Guignabert



AES

AUTRES ACTEURS

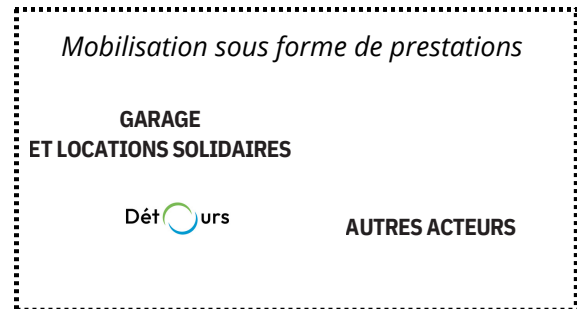


Salariés PFM63



Salariés mis à disposition par d'autres structures

Solutions "Pouvoir bouger"



EVOLUTION DE L'EFFECTIF

7 arrivées au cours de l'année 2024



Laurie Chabaud

Chargée de communication & événementiel

Arrivée le 05/02/2024



Morgane Alfarano

Chargée d'accueil et gestionnaire des prescriptions

Arrivée le 11/03/2024



Margot Tremolieres

Contrat apprentissage Animation

Arrivée le 01/09/2024



Kounisou Niangaly

CEMI Clermont

Arrivée le 26/09/2024



Fabienne FLORET

Gestionnaire et fonctionnement TUS

Arrivée le 10/09/2024



Samy ANDRIEUX

Chargé d'accueil et gestionnaire des prescriptions

Arrivé le 23/09/2024



Gaëlle MORETTE-POUSSERGUE

Chargée d'accueil et gestionnaire des prescriptions

Arrivée le 14/10/2024



Six départs au cours de l'année 2024



Arif Yagiz

Médiateur Mobilité

Fin de contrat le 23/01/2024



Aude Lyon

Chargée de mission communication

Fin de contrat le 26/01/2024



Poëma Arnaud

Centrale d'appel et Gestionnaire Tous Mobiles

Fin de contrat le 17/09/2024



Samy ANDRIEUX

Chargé d'accueil et gestionnaire des prescriptions
Fin de période d'essai le 02/10/2024



Morgane Alfarano

Chargée d'accueil et gestionnaire des prescriptions

Fin de contrat le 18/10/2024



Marion Laquenaire

CEMI Riom

Rupture conventionnelle le 26/12/2024

Les éléments à retenir

- **Une association présente sur l'ensemble du département du Puy-de-Dôme**

*Un effort de présence sur les territoires ruraux entre 2024-2025 et une diminution du nombre d'orientation sur Clermont Auvergne Métropole
Des moyens sont mis sur l'animation territoriale, moyens à pérenniser*

- **Diminution du nombre de personnes orientées via nos marchés et subventions d'accompagnement (- 17% soit 347 personnes en moins)**

Arrêt des accompagnements des salariés des chantiers, reprise en décembre 2024
Reprise des orientations sur le marché du CD63 suite à l'arrêt des prescriptions pour sur consommation
Mais un taux d'engagement dans les parcours meilleur qu'en 2023

- **Plus de demandeurs d'emploi accompagnés (38% du public en 2023 à 47% en 2024) grâce au marché MBI de France Travail mais diversification des publics**

Partenariat avec Methexis dans le cadre du programme CEJ-JR
Public migrant avec la mise en place de la formation Integramob
Solution de mobilité avec le TUS qui s'adresse à tous

- **Une offre de solutions qui se développe avec le TUS et demain avec le renforcement de la location solidaire et l'autopartage**

- **Une équipe qui peine à se stabiliser : complexité des postes / charge de travail / financements expérimentaux**



Vote de l'AG sur le rapport moral

Il est proposé à l'assemblée :

- **de valider le rapport moral du président et le rapport d'activité**
- **de donner quitus moral au Président.**

Réveillons-nous avec Nathalie pour ne pas s'endormir sur les comptes avec Fabien



Equipe salariée présente à l'AG avec Raymond COLLET, Président et Denis CORONT-DUCLUZEAU, Secrétaire adjoint



Livret de formation sur l'écomobilité et flyer vélo présentés à l'AG



Personnes à l'AG en train de faire le Mentimeter sur l'écomobilité



Mentimeter sur l'écomobilité

Allez sur [menti.com](https://www.menti.com) | et utilisez le code 6164 0715



Instructions

Allez sur

www.menti.com

Entrez le code

6164 0715



Ou scannez le code QR

Ordre du jour

- 📍 Validation du procès verbal de la précédente AGO
- 📍 Rapport d'activité
- 📍 **Présentation des comptes 2024**
- 📍 Budget prévisionnel 2025
- 📍 Ratification des adhésions et des instances de gouvernance
- 📍 Adhésions 2025





Chiffres clés de l'année 2024

income



Pdts d'Exploit.
1 521 084 €

+2,4%

Hausse de 35 937 €



Fonds propres
248 181 €

*sous réserve de la validation
d'affectation du résultat*



Effectif
9,61 pers.

Résultat

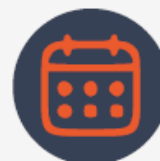
36 145 €



2,56% du CA



Trésorerie
215 466 €

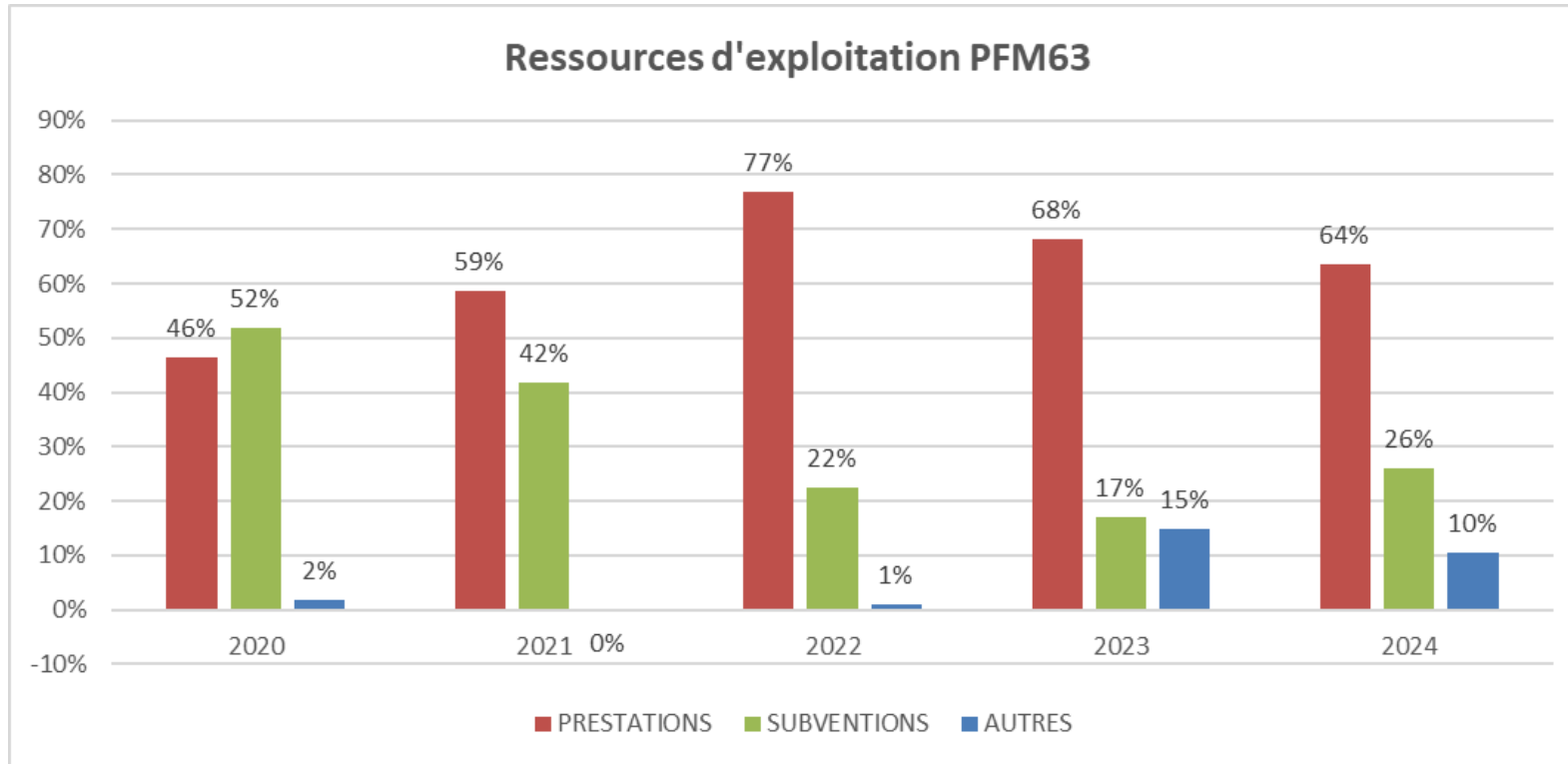


Crédits clients
90 jours

Crédits fournisseurs
91 jours



Répartition et évolution des ressources



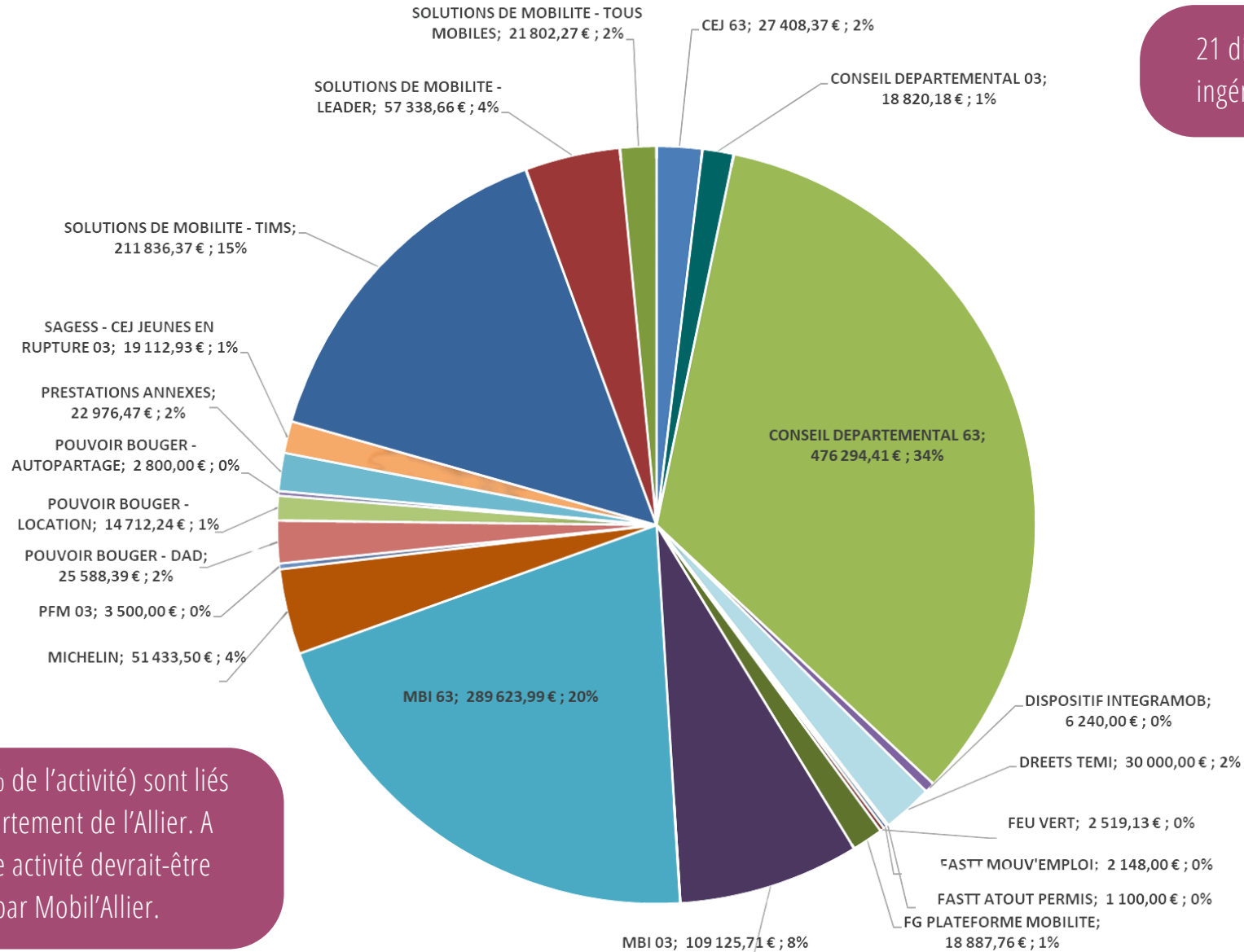
En 2023 et 2024 : Autre = convention Michelin mise en contribution financière, et Transfert pour répartition des frais de structure

Deux modes de financements principaux :

- la prestation via le principe de marchés publics (MBI, CD63)
- la subvention via la réponse à des AAP ou des demandes de subvention (TIMS, Pacte des solidarités, Conseil Régional d'Auvergne, ANCT...). La recherche de financement depuis quelques années permet d'augmenter le financement par subvention



Répartition des produits d'exploitation en 2024 par dispositifs



21 dispositifs différents qui nécessitent une ingénierie financière et un suivi important.

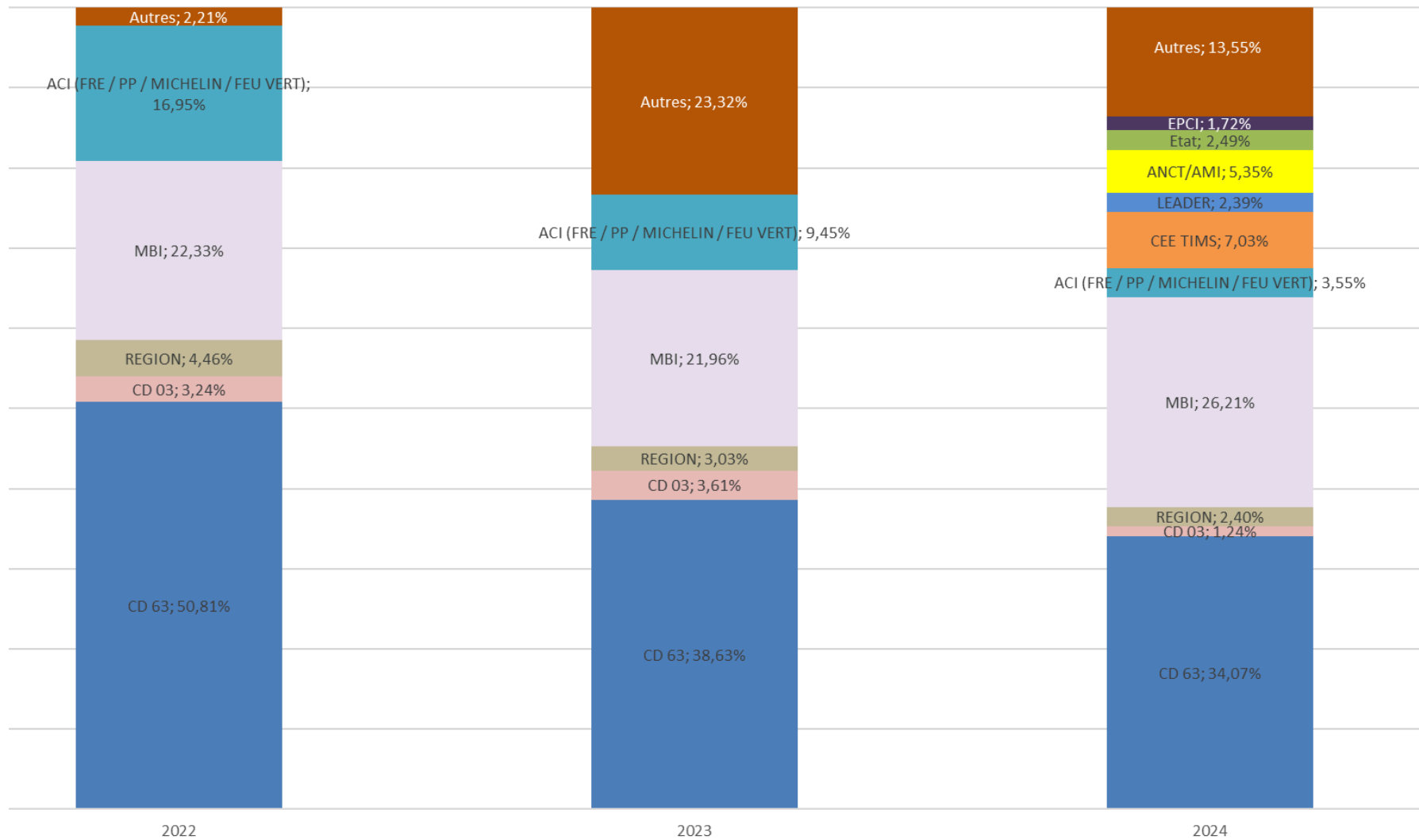
Les subventions augmentent grâce à un effort de recherche de financements (TIMS, CD63, Etat, LEADER, participation des EPCI...)

Diminution des prestations vendues notamment sur le marché du CD63 (-17% d'activité) alors que MBI augmente mais pas suffisamment pour compenser

150 558,11€ (10% de l'activité) sont liés l'activité sur le département de l'Allier. A partir de 2026, cette activité devrait être entièrement gérée par Mobil'Allier.



Répartition des produits d'exploitation en pourcentage



Le CD63 ne représente qu'1/3 des financements de la PFM63 en 2024 alors qu'en 2021 il représentait plus de la moitié.

Le marché MBI de France Travail atteint 26% du financement en 2024, en augmentation continue depuis sa signature (2021). Sa poursuite est donc un enjeu fort pour la PFM63 (arrêt du marché en août 2025)

Les autres ressources ont augmenté ces dernières années suite à la signature de nombreux dispositifs de faibles montants ou en début de réalisation

Un modèle économique en évolution perpétuelle, liée aux APP et marchés publics

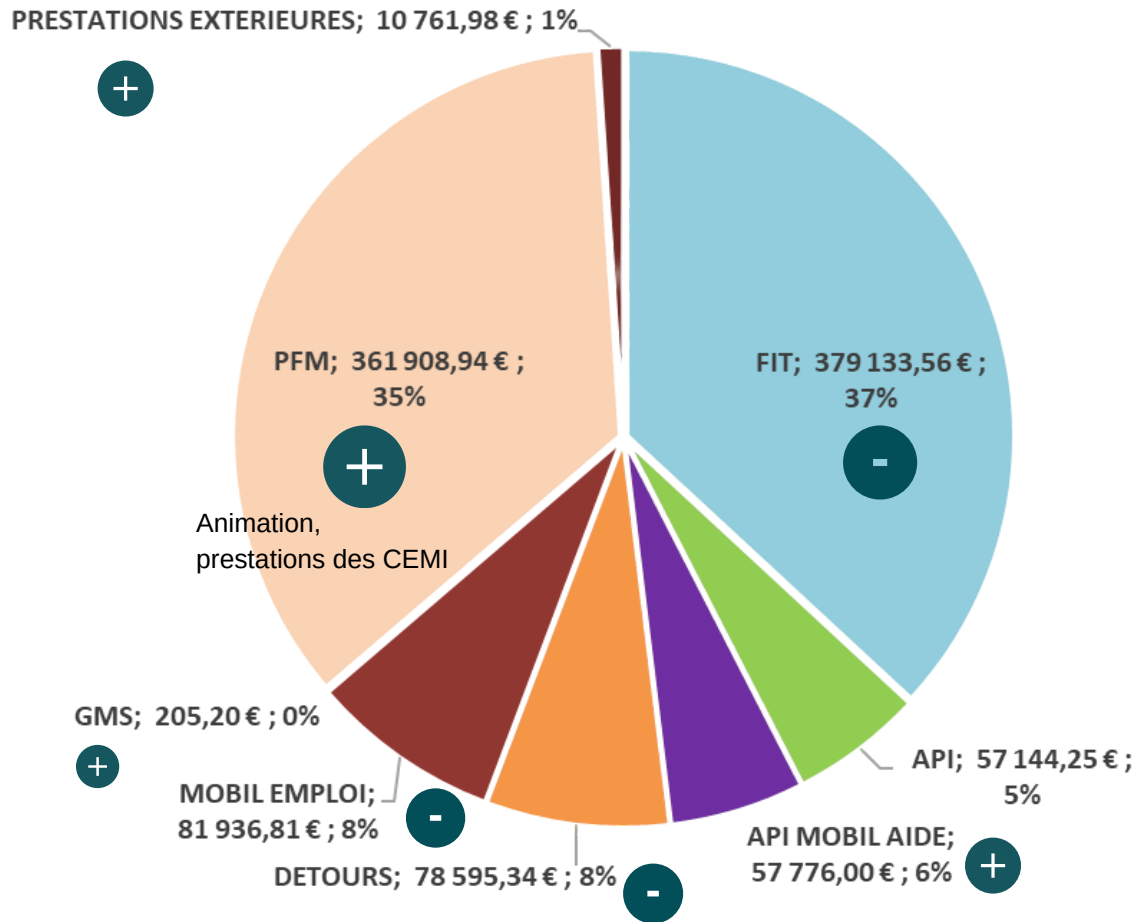
Autres en 2024 :

Etat (FONDS VERT ; POLITIQUE DE LA VILLE ; SECURITE ROUTIERE ; PACTE DES SOLIDARITES (obs)) ; Methexis ; EPCI ; ANCT/AMI ; MSA ; Ministère du travail ; Mob'In ; FASTT ; SAGESS



Prestations réalisées par acteur dans l'accompagnement des publics

Part des acteurs dans la réalisation des accompagnements 2024

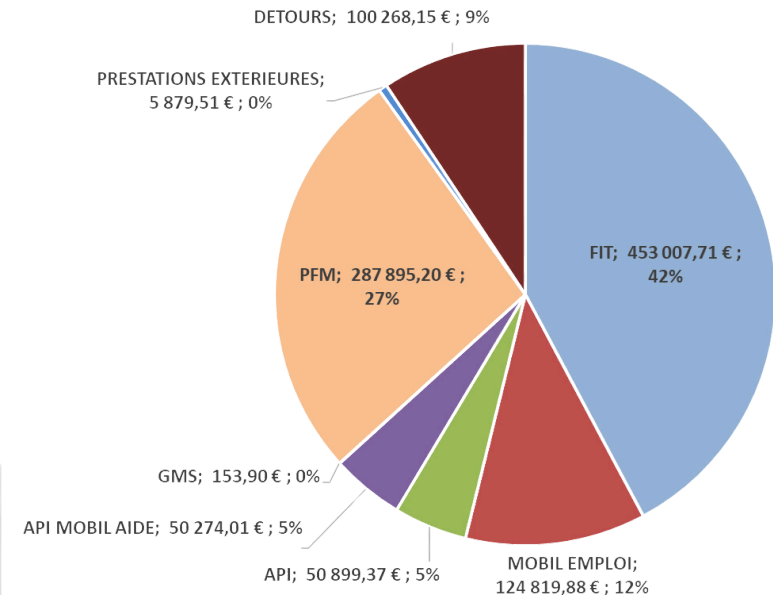


Mobil'Emploi s'est retiré du Puy-de-Dôme, les prestations financées concernent uniquement les marchés de l'Allier.

Augmentation de la part de la PFM suite à l'intégration des CEMI Riom - Combrailles et Clermont et à la mise à disposition de CEMI Thiers et Riom

Les 2 gros acteurs de la PFM63 (FIT et Détours) voient le montant de leur prestation diminuée, API augmente ses prestations.

Part des acteurs dans la réalisation des activités des marchés en 2023





Compte de résultat

	2024	2023
Ressources associatives	447 303 €	302 134 €
Chiffre d'affaires	965 965 €	1 012 866 €
Transferts de charges	107 804 €	170 125 €
Reprises sur provisions	0 €	0 €
Autres produits d'exploitation	11 €	22 €
Total des produits d'exploitation	1 521 084 €	1 485 147 €
Achats consommés	757 408 €	807 991 €
Autres achats et charges externes	348 553 €	293 029 €
Aides financières	10 331 €	10 236 €
Impôts et taxes	5 249 €	11 380 €
Charges de personnel	346 815 €	310 370 €
Reportes en fonds dédiés	0 €	0 €
Dotations aux amortissements	21 325 €	13 342 €
Dotations aux provisions	0 €	0 €
Autres charges d'exploitation	681 €	19 €
Total des charges d'exploitation	1 490 361 €	1 446 365 €
Résultat d'exploitation	30 722 €	38 782 €
Résultat financier	-2 009 €	-640 €
Résultat courant	28 713 €	38 142 €
Résultat exceptionnel	7 432 €	729 €
Résultat de l'exercice	36 145 €	38 871 €

2.56% de l'activité

2.62% de l'activité

Augmentation globale de l'activité grâce à de nouvelles subventions.

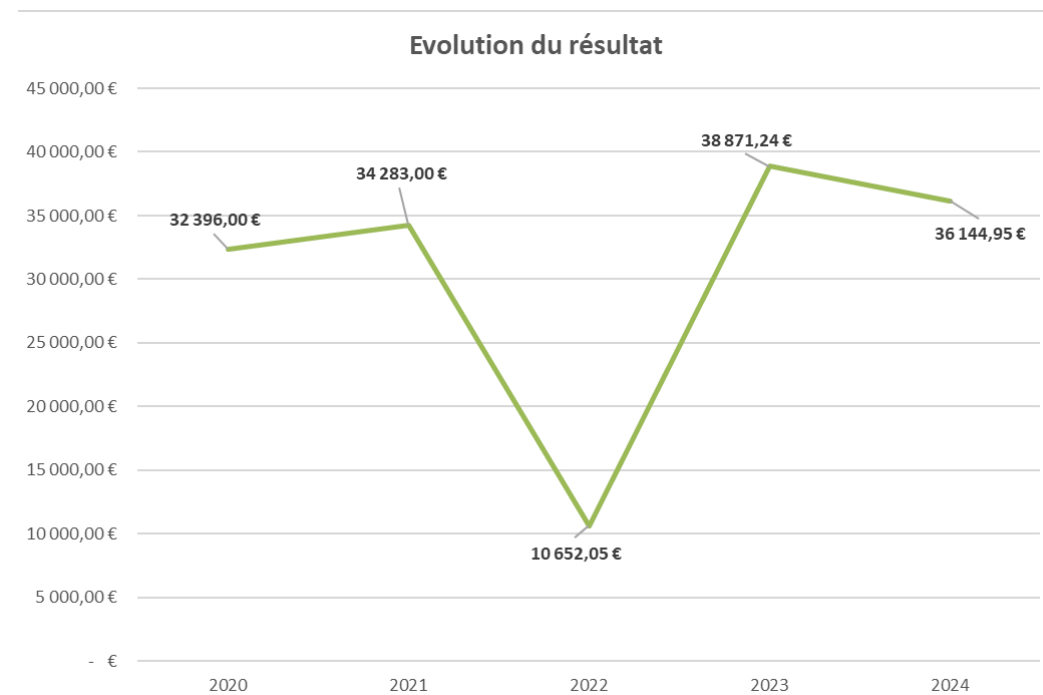
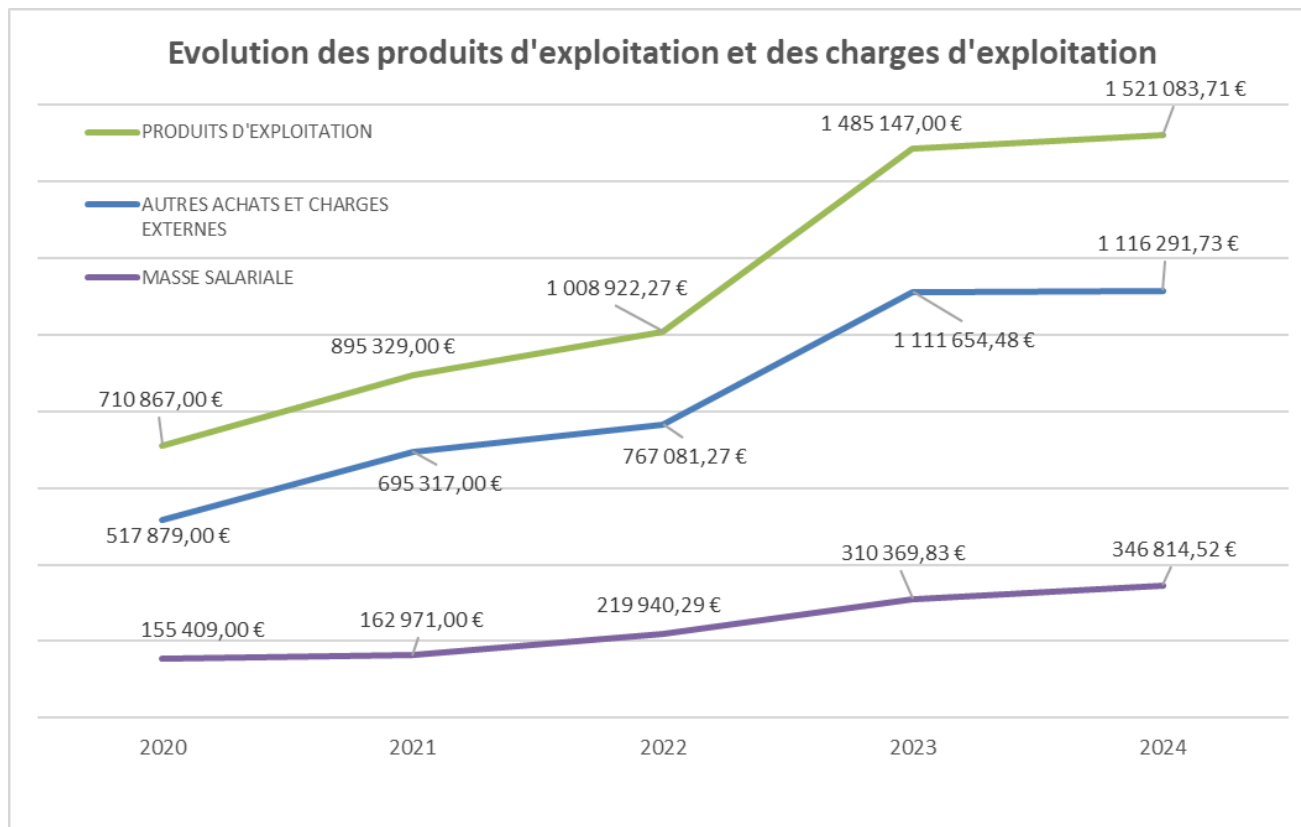
Augmentation des charges de personnel (+2,8 ETP avec un contrat d'apprentissage)

Augmentation des dotations aux amortissements (investissement en lien avec de nouveaux services : auto-partage et locations)

Résultat exceptionnel lié au quote part des subventions d'investissement



Evolution produits et résultat

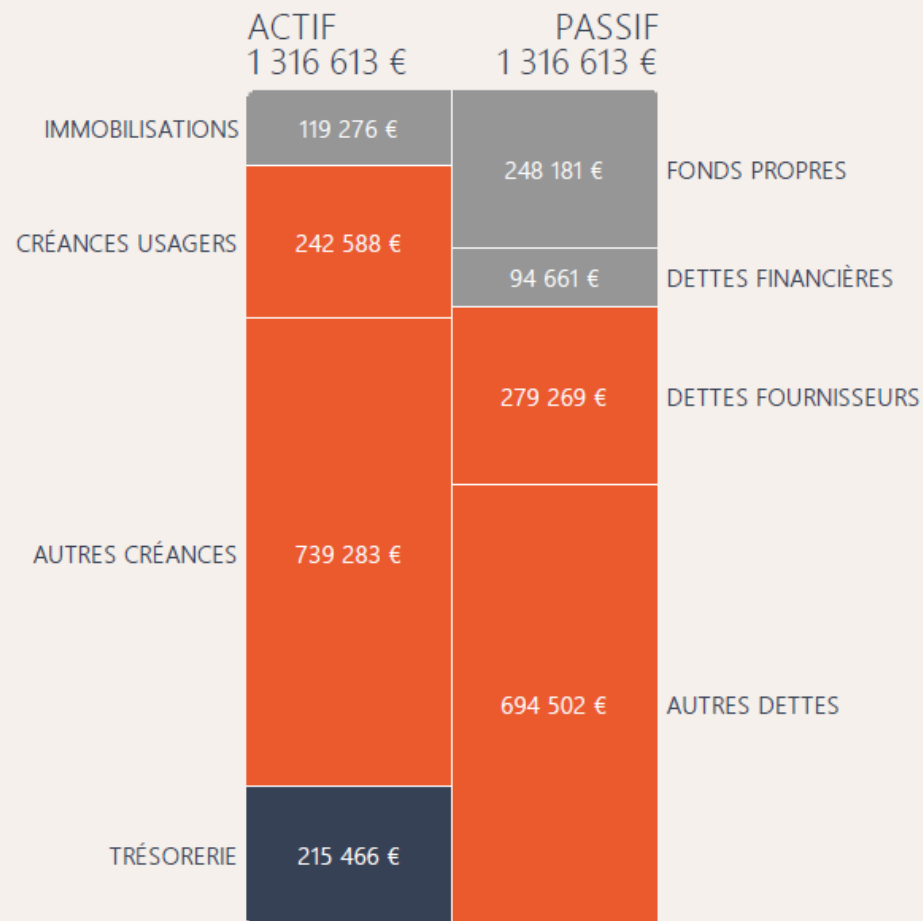


Le chiffre d'affaire double entre 2020 et 2024.
En 2024 le chiffre d'affaire est de **1 521 083,71 €**

Bon résultat en 2024 de **36 144,95 €**
soit **2.37% de l'activité**
(En 2023 : résultat = 2.61% de l'activité)

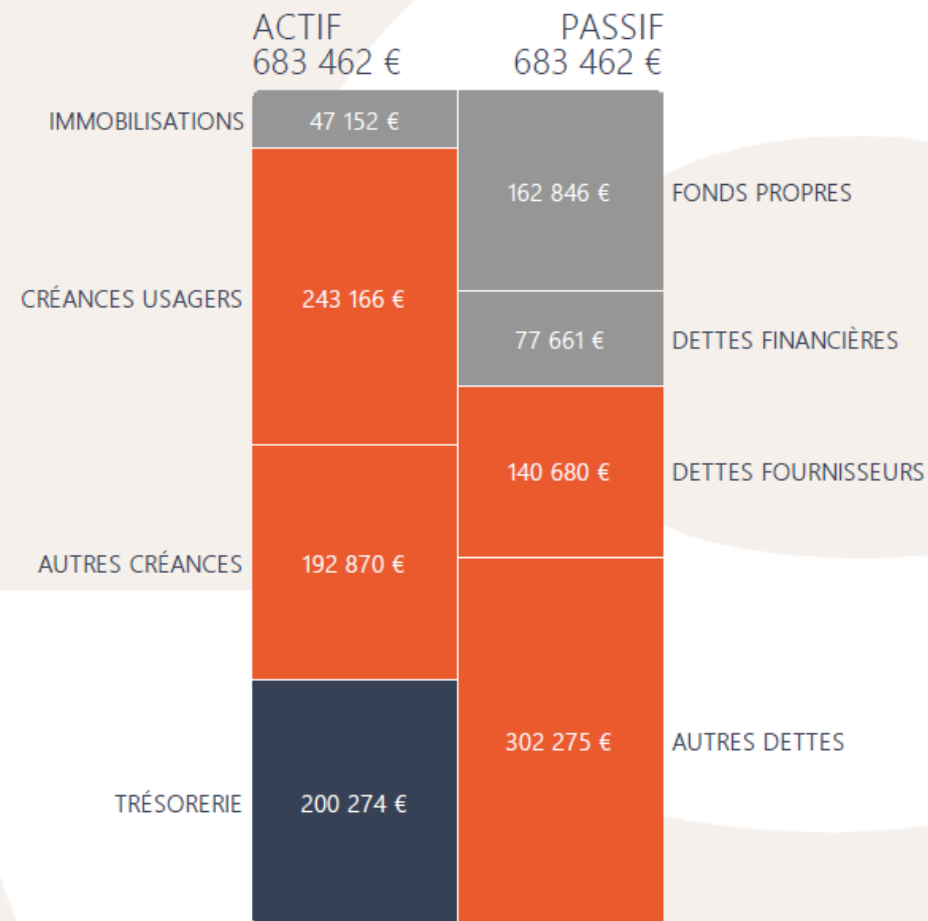
2. Le bilan

Bilan au 31/12/2024



FONDS DE ROULEMENT 223 566 €
 BESOIN EN F.R. 8 100 €
 TRÉSORERIE 215 466 €

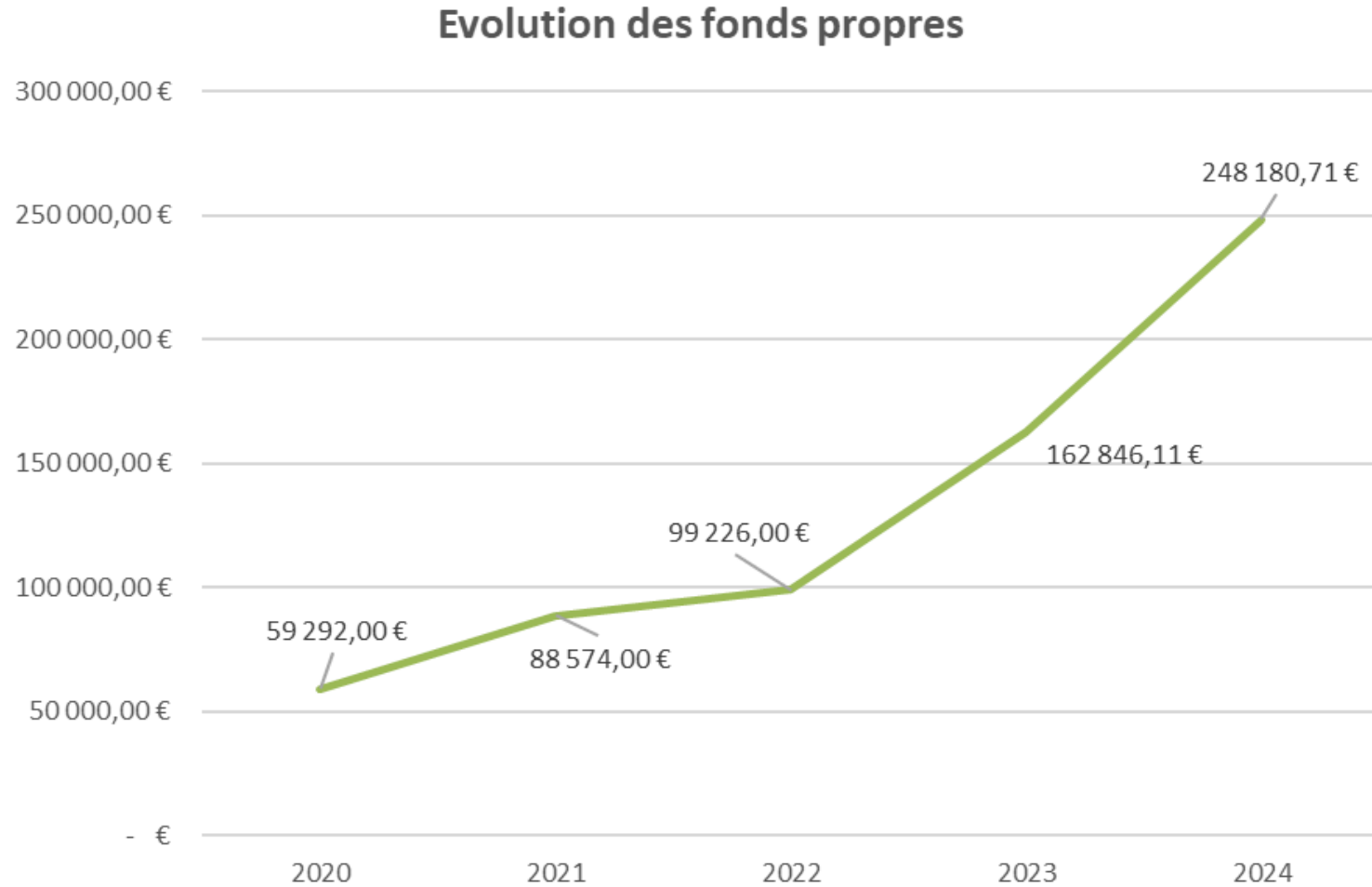
Bilan au 31/12/2023



FONDS DE ROULEMENT 193 355 €
 EXCÉDENT EN F.R. 6 919 €
 TRÉSORERIE 200 274 €



Evolution des fonds propres



Évolution significative des fonds propres depuis 2019

Il est important que la PFM continue d'augmenter ses fonds propres afin d'augmenter sa CAF :

- pour porter des projets d'envergure avec d'important décalage de trésorerie (LEADER)
- pour assurer à ses membres un paiement rapide
- Poursuivre sa politique d'investissement matériel



Autres chiffres

Evolution du cycle d'exploitation	2020	2021	2022	2023	2024
Fonds de roulement	54 240	185 252	179 278	193 308	223 413
Besoin en fonds de roulement	-2 665	17 401	-115 911	-6 918	8 101
Trésorerie	56 905	167 851	295 189	200 226	215 313

	2020	2021	2022	2023	2024
Autonomie financière	17,50%	15,33%	13,16%	23,83%	18,85%

Délais d'encaissement des produits et de décaissement des charges		2022	2023	2024
de paiement des clients et subventions	<i>en jours de produits</i>	105	98	101
de paiement des fournisseurs	<i>en jours d'achats</i>	73	46	91
de paiement des dettes fiscales et sociales	<i>en jours</i>	42	30	54

Endettement	2021	2022	2023	2024
Taux d'endettement - Dettes MLT/fonds propres	124%	100%	48%	38%

Taux de vétusté	2021	2022	2023	2024
Immobilisations corporelles nettes / Immobilisations corporelles brutes	61,42%	48,42%	57,33%	69,34%

Notre besoin en fonds de roulement passe en positif en 2024 : cette dégradation s'explique par le fait que la PFM règle ces prestataires sans attendre d'avoir reçu le financement correspondant ou par des acomptes. En outre, les autres créances (subventions) ont augmentées, mais sans être totalement payées. Cela permet au BFR de passer en positif.

Plusieurs acomptes/avances de trésorerie ont ainsi pu être octroyées à certains membres (FIT et API)

Amélioration de l'autonomie financière qui s'élève en 2024 à presque 19%. En diminution par rapport à l'an dernier.

Les délais de paiement de la PFM63 s'étaient améliorés mais se sont détériorés en 2024 . Ce rallongement est notamment liés aux contraintes administratives (contrôle des documents, mise en conformité des factures pour le financeur) et capacité des salariés de la PFM à faire face à la surcharge de travail.

Le logiciel d'activité en développement devrait aider le personnel à être plus efficace.

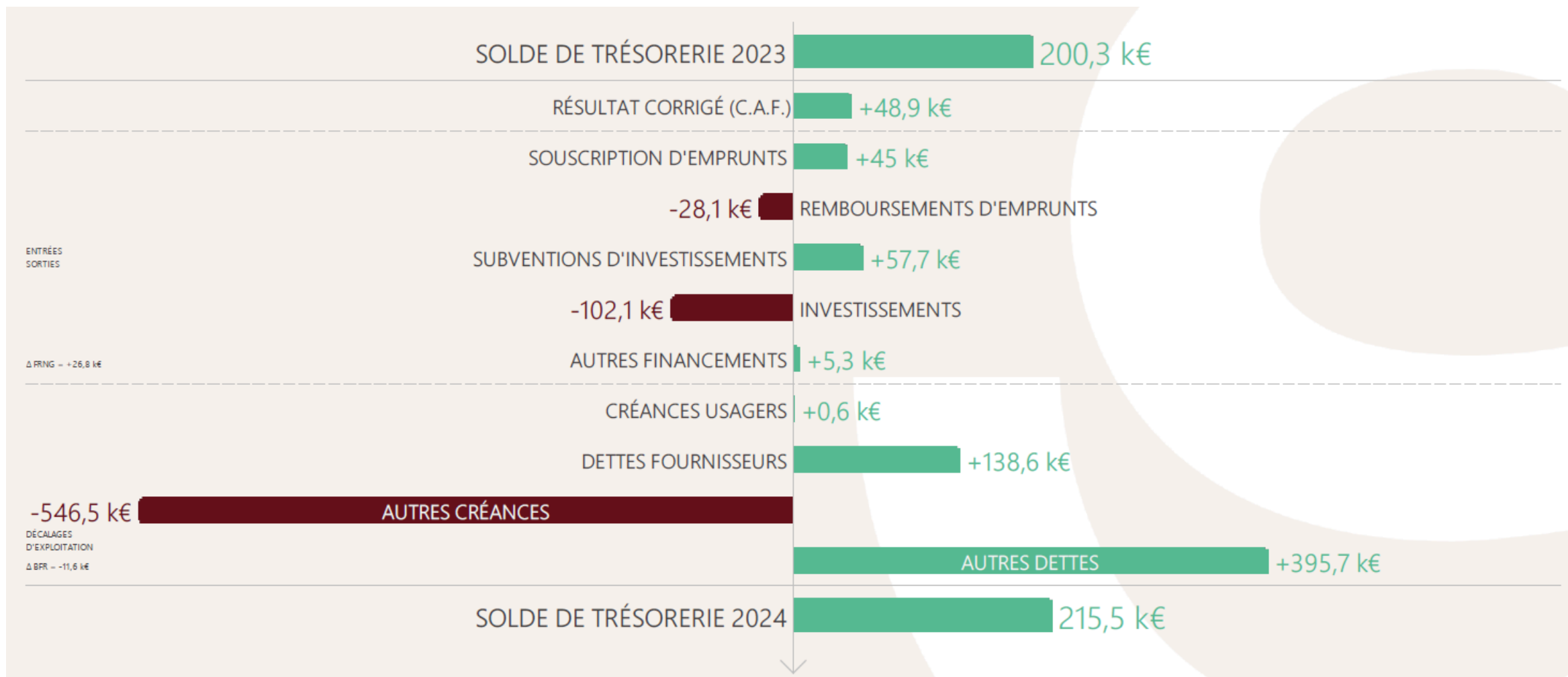
Une alerte est donné par certains membres pour que ce délais ne se rallongent pas. Cette exigence risque de se confronter avec la détérioration de la trésorerie de la PFM63 avec le positionnement de l'association sur des fonds Européens.



Point sur la trésorerie et outils financiers

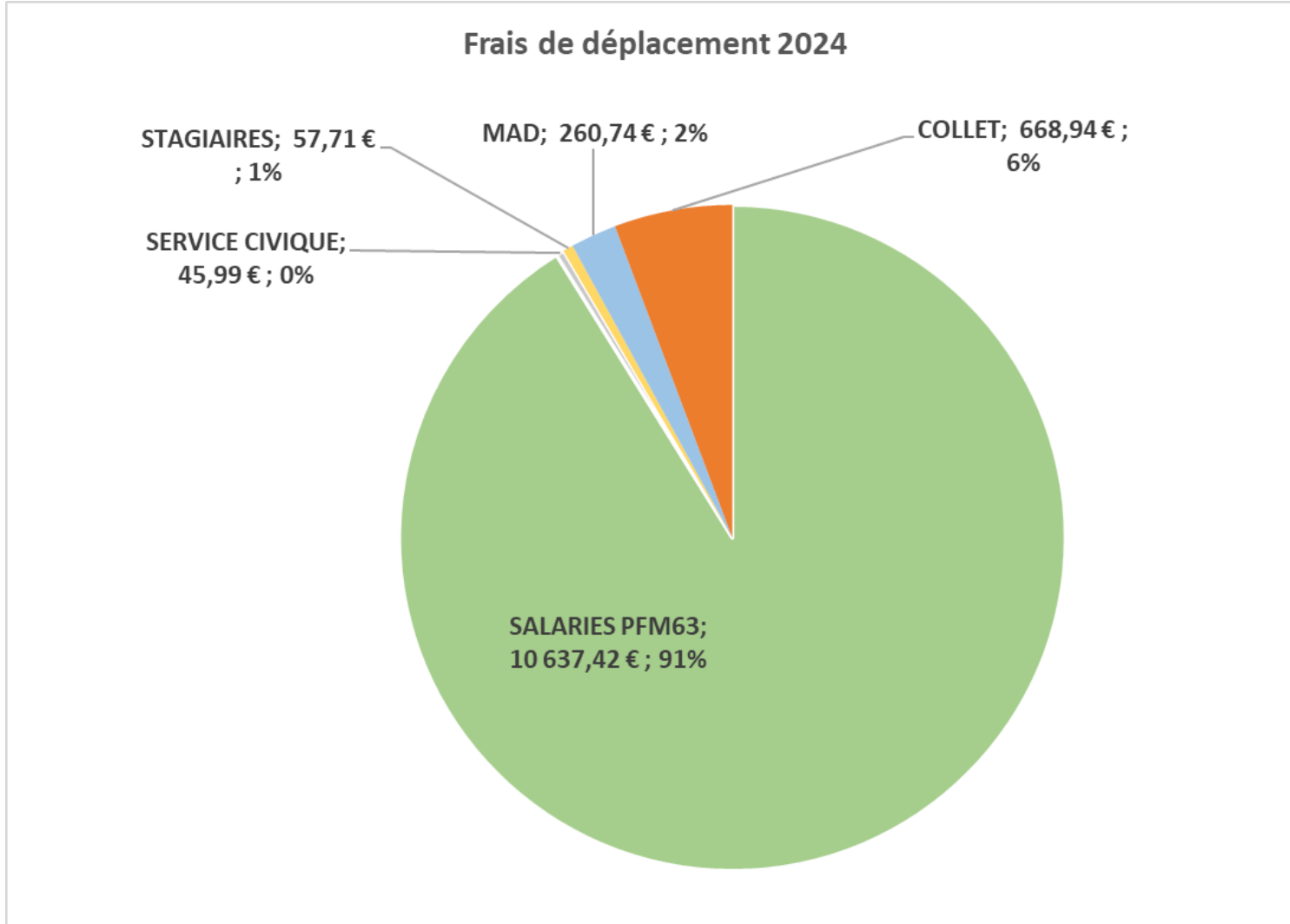
Nos flux de trésorerie 2024

inceme





FRAIS DE DEPLACEMENTS 2024



Rapport financier



Rapport financier d'Anaëlle FARGE, trésorière PFM63

Approbation du commissaire aux comptes sur l'exercice 2024

Vote de l'AG sur les comptes 2024

Il est proposé :

- d'approuver les comptes annuels clos au 31/12/2024 avec un résultat positif **36 144,95 €**
- d'affecter en réserve associative la totalité de ce résultat afin de renforcer la trésorerie et les capacités d'emprunt de l'association
- d'approuver le rapport sur les conventions réglementées
- Il est proposé de donner quitus financier au Président et à la Trésorière

Ordre du jour

- 📍 Validation du procès verbal de la précédente AGO
- 📍 Rapport d'activité
- 📍 Présentation des comptes 2024
- 📍 **Budget prévisionnel 2025**
- 📍 Ratification des adhésions et des instances de gouvernance
- 📍 Adhésions 2025





Compte de résultat prévisionnel

Résultat prévi d'exploitation

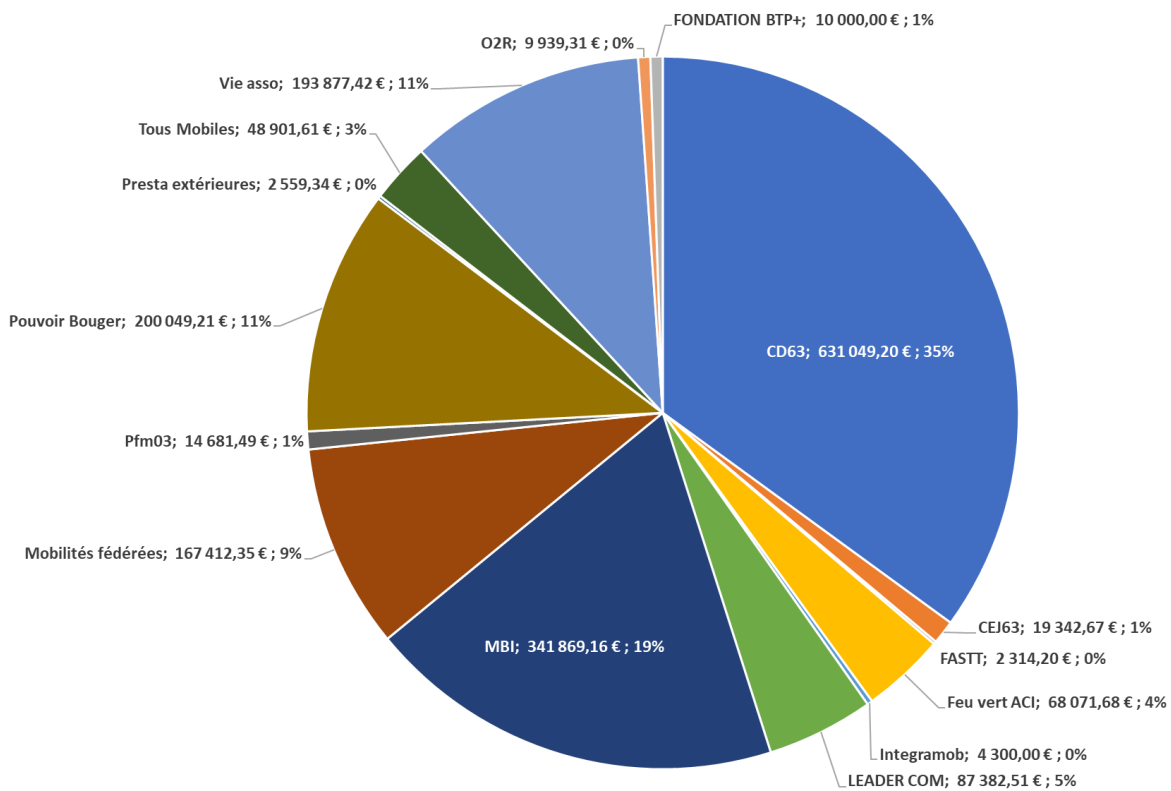
Rbt emprunt 1: 1904/mois

Rbt emprunt 2 : 837,60/mois

Rentabilité nette désendettée = Résultat net – Capital des emprunts

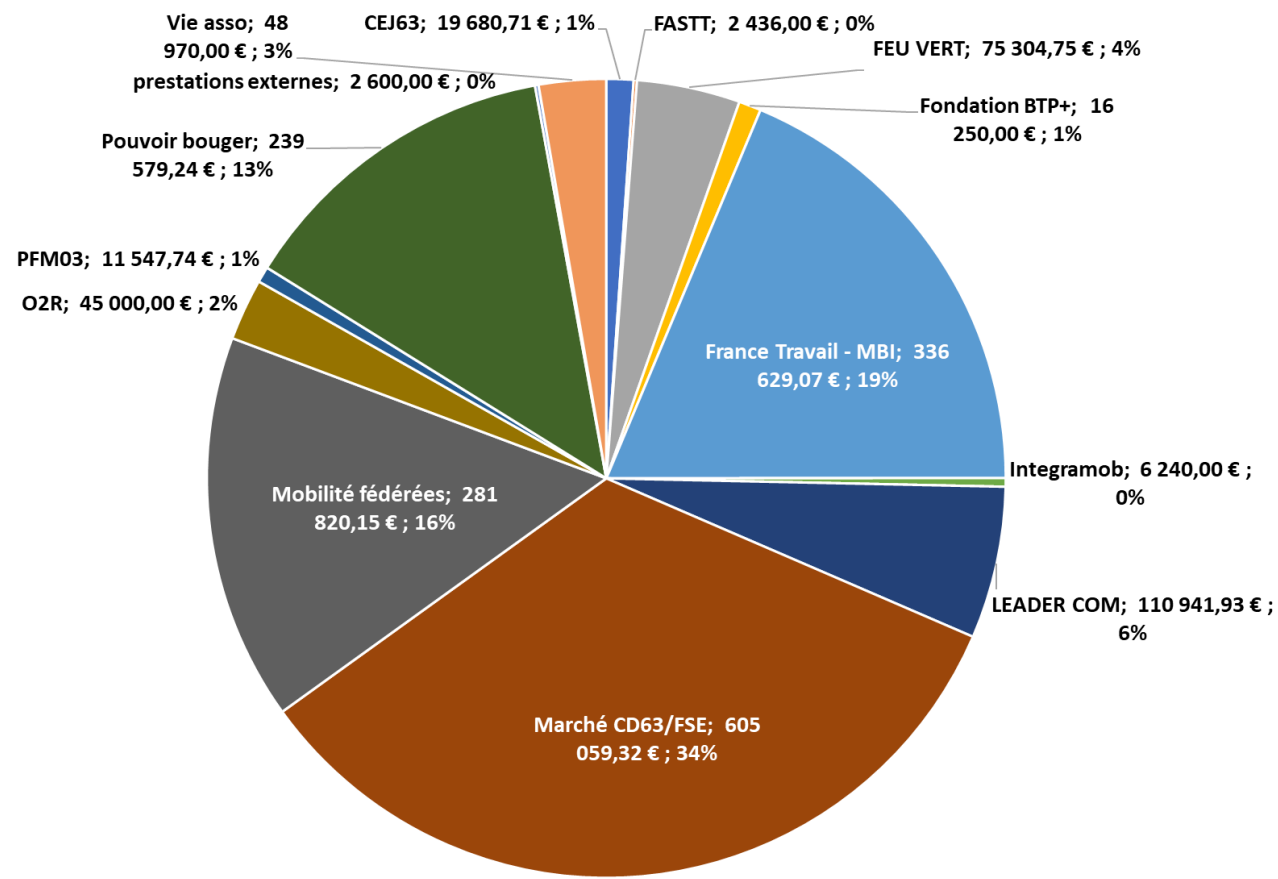
1 801 750,15 €

DEPENSES 2025



308,76 €
22 134,42 €
8 499,37 €
- 30 325,03 €

RECETTES 2025 1 802 058,91 €





Compte de résultat prévisionnel 2025

DEPENSES 2025

Étiquettes de lignes	Somme de Prévi 2025
Achat	1 117 742,52 €
Achat d'études et de prestations de services	1 090 828,10 €
Achats non stockés de matières et fournitures	8 411,95 €
Fournitures non stockables (eau, énergie...)	2 167,93 €
Primes d'assurance	3 396,78 €
Sous-traitance générale	12 937,76 €
Autres charges de gestion courante	826,32 €
Redevances pour concessions, brevets, licences, marques	826,32 €
Autres services extérieurs	142 612,26 €
Autres prestations de services	3 000,00 €
Déplacements, missions et réceptions	10 321,63 €
Frais postaux et de télécommunications	5 946,39 €
Information, publications, relations publiques	500,00 €
Personnel extérieur à l'association	84 851,24 €
Publicité, publication, relations publiques	21 741,20 €
Rémunérations d'intermédiaires et honoraires	13 780,00 €
Services bancaires et assimilés	763,67 €
Transports de biens, d'usagers et transports collectifs du personnel	33,00 €
Mise à disposition de personnel	1 675,13 €
Charges de personnel	384 948,94 €
Autres charges de personnel	2 156,00 €
Autres charges sociales	1 650,00 €
Rémunérations du personnel	381 142,94 €
Charges exceptionnelles	1 000,00 €
Autres charges exceptionnelles sur opérations de gestion	1 000,00 €
Charges financières	1 882,85 €
Intérêts des emprunts	1 882,85 €
Dotations aux amortissements et aux provisions	19 422,78 €
Dotations aux amortissements et provisions - charges d'exploitation	2 313,22 €
Dotations aux amortissements immos incorporelles amortissements corporelles	17 109,56 €
Impôts, taxes et versements assimilés	1 800,00 €
Participation employeurs à la formation professionnelle continue	1 800,00 €
Services extérieurs	131 514,47 €
Divers	500,00 €
Entretien et réparation	11 886,13 €
Location	43 619,79 €
Primes d'assurance	12 961,95 €
Sous-traitance générale	3 000,00 €
Participation aux frais de structure (15%)	59 546,61 €
Total général	1 801 750,15 €

RECETTES 2025

Étiquettes de lignes	Somme de Prévi 2025
Cotisations sans contrepartie	4 810,00 €
Cotisations sans contrepartie	4 810,00 €
Subventions d'exploitation	904 136,78 €
ANCT - fonctionnement	33 963,62 €
ANCT (50% des dépenses - fléchage DAD groupe code)	3 840,00 €
ASP - MINISTERE DU TRAVAIL	4 000,00 €
Carsat 2024 Ambert - TUS	12 400,00 €
CD63/FSE 2024-2025	20 000,00 €
CD63/FSE 2025-2026	65 000,00 €
CONSEIL REGIONAL D'AUVERGNE 2025 - Cofi LEADER	12 000,00 €
DREETS - O2R	10 000,00 €
DREETS - O2R Ambert	35 000,00 €
ETAT - SECURITE ROUTIERE 2025	1 500,00 €
FEU VERT - Entreprise Michelin	23 333,33 €
FEU VERT - Pacte des solidarités	51 971,42 €
Fondation Michelin	30 000,00 €
FONDS VERT	48 500,00 €
LEADER COM. PFM63 2024	32 010,87 €
LEADER COM. PFM63 2025	60 816,82 €
Methexis 2024-2025	12 893,71 €
MSA 2024 DSA TUS	30 000,00 €
PACTE DES SOLIDARITE CD63 - TIMS 2025	38 600,00 €
REGION 63 - LUTTER CONTRE LES FREINS DE LA MOBILITE 2024 LOCATION	40 560,00 €
Subvention Fondation BTP+	16 250,00 €
Subvention PDASR 2025	5 287,00 €
TIMS Communication co-fi LEADER	6 114,24 €
Participation EPCI	12 000,00 €
TIMS	154 856,53 €
CD63 - AAP Développement d'un service d'auto-partage et de solutions immédiates alternatives au permis CEJ 63	36 100,00 €
FONDS VERT - Mesure "Développement des mobilités durables en zones rurales"	5 484,00 €
REGION 63 - LUTTER CONTRE LES FREINS DE LA MOBILITE 2025 LOCATION invest	19 020,00 €
LEADER - DOSSIER AUTOPARTAGE	3 720,00 €
LEADER - DOSSIER TUS	21 535,27 €
ANCT (50% des dépenses - fléchage LEADER Dossier TUS)	38 703,98 €
Mobilité fédérées - Logiciel TUS	9 675,99 €
CD63 - PACTE DES SOLIDARITES 2025 - Logiciel TUS	5 711,00 €
ANCT - Logiciel TUS	1 400,00 €
Ventes de produits fabriqués, prestations de services, marchandises	893 112,13 €
CD63 2024-2025	1 889,00 €
CD63 2025-2026	893 112,13 €
FASTT	194 559,32 €
MBI03	325 500,00 €
MBI63	2 436,00 €
Mob'in Fr - Intégramob	91 860,10 €
PFM03	244 768,97 €
Prestation FIT Laurie	6 240,00 €
Prestation FIT Locaux Riom	11 547,74 €
Recettes locations	2 600,00 €
	3 600,00 €
	10 000,00 €
Total général	1 802 058,91 €



Principales perspectives - gestion interne



Poursuite de l'évolution de la gouvernance

*Au 25/05/2025 la PFM63 compte 29 membres, poursuite de la campagne d'adhésion
Enjeux d'une culture et de projets communs (lancement des ateliers thématiques)*



Validation du bulletin d'adhésion 2025





Bulletin d'adhésion 2025

Membres fondateurs En fonction du nombre d'ETP permanents en CDD et CDI	Moins de 10	100 €	<input type="checkbox"/>
	De 10 à 49	200 €	<input type="checkbox"/>
	Plus de 50	300 €	<input type="checkbox"/>
Acteurs publics En fonction du nombre d'habitants	Moins de 5 000	100 €	<input type="checkbox"/>
	De 5 001 à 15 000	150 €	<input type="checkbox"/>
	De 15 001 à 30 000	250 €	<input type="checkbox"/>
	De 30 001 à 70 000	300 €	<input type="checkbox"/>
Acteurs professionnels de la mobilité En fonction du nombre d'ETP permanents en CDD et CDI	Moins de 10	100 €	<input type="checkbox"/>
	De 10 à 49	200 €	<input type="checkbox"/>
	Plus de 50	400 €	<input type="checkbox"/>
Acteurs non spécialistes de la mobilité mais proposant des solutions En fonction du nombre d'ETP permanents en CDD et CDI	Moins de 10	100 €	<input type="checkbox"/>
	De 10 à 49	200 €	<input type="checkbox"/>
	Plus de 50	400 €	<input type="checkbox"/>
Acteurs en lien avec des personnes empêchées de mobilité En fonction du nombre d'ETP permanents en CDD et CDI	Moins de 10	100 €	<input type="checkbox"/>
	De 10 à 49	200 €	<input type="checkbox"/>
	Plus de 50	400 €	<input type="checkbox"/>
Experts ou personnes qualifiées SI structure, en fonction du nombre d'ETP permanents en CDD et CDI	Moins de 10	100 €	<input type="checkbox"/>
	De 10 à 49	200 €	<input type="checkbox"/>
	Plus de 50	300 €	<input type="checkbox"/>
	Personne physique	5 €	<input type="checkbox"/>



BULLETIN D'ADHÉSION 2025

Pour une mobilité inclusive et durable

Membres fondateurs En fonction du nombre d'ETP permanents en CDD et CDI	Moins de 10	100 €	<input type="checkbox"/>
	De 10 à 49	200 €	<input type="checkbox"/>
	Plus de 50	300 €	<input type="checkbox"/>
Acteurs publics En fonction du nombre d'habitants	Moins de 5 000	100 €	<input type="checkbox"/>
	De 5 001 à 15 000	150 €	<input type="checkbox"/>
	De 15 001 à 30 000	250 €	<input type="checkbox"/>
	De 30 001 à 70 000	300 €	<input type="checkbox"/>
Acteurs professionnels de la mobilité En fonction du nombre d'ETP permanents en CDD et CDI	Moins de 10	100 €	<input type="checkbox"/>
	De 10 à 49	200 €	<input type="checkbox"/>
	Plus de 50	400 €	<input type="checkbox"/>
Acteurs non spécialistes de la mobilité mais proposant des solutions En fonction du nombre d'ETP permanents en CDD et CDI	Moins de 10	100 €	<input type="checkbox"/>
	De 10 à 49	200 €	<input type="checkbox"/>
	Plus de 50	400 €	<input type="checkbox"/>
Acteurs en lien avec des personnes empêchées de mobilité En fonction du nombre d'ETP permanents en CDD et CDI	Moins de 10	100 €	<input type="checkbox"/>
	De 10 à 49	200 €	<input type="checkbox"/>
	Plus de 50	400 €	<input type="checkbox"/>
Experts ou personnes qualifiées SI structure, en fonction du nombre d'ETP permanents en CDD et CDI	Moins de 10	100 €	<input type="checkbox"/>
	De 10 à 49	200 €	<input type="checkbox"/>
	Plus de 50	300 €	<input type="checkbox"/>
	Personne physique	5 €	<input type="checkbox"/>

Structure :

Représentant au sein de la PFM63, Nom, Prénom :

Adresse :

Code postal : Ville :

Téléphone :

E-mail :

Candidat au Conseil d'Administration

Cotisation : €

Mode de règlement :

Chèque (à l'ordre de Plateforme de Mobilité du Puy-de-Dôme)

Virement RIB suivant >> IBAN : FR76 1871 5002 0008 0003 2174 237 BIC : CEPAFRPP871

Mandat

Je souhaite adhérer à l'association Plateforme Mobilité du Puy-de-Dôme

J'ai lu et j'accepte la charte d'adhésion de la Plateforme Mobilité du Puy-de-Dôme

Pour consulter [les statuts de la PFM63](#)

Bulletin à renvoyer avant le 31 mars de l'année :

• Par mail : compta@pfm63.fr

• Par voie postale : PFM63

4, rue André Mainier
63000 Clermont-Fd

Suppléant 1 (optionnel) Nom, Prénom :

Téléphone :

E-mail :

Suppléant 2 (optionnel) Nom, Prénom :

Téléphone :

E-mail :

Fait à :

Le :

Signature
(+ tampon pour les structures)



Principales perspectives - gestion interne



Gestion RH

- *Renforcement de l'équipe TUS Tous Mobiles*
- *Suite d'un CDD CEMI Clermont qui s'arrête en septembre 2025*
- *Souhait de répondre favorablement à la demande d'apprentissage d'une jeune actuellement en stage à la PFM63 (M1 IADT)*



Poursuite de l'amélioration des outils de gestion

- *Outil back office en lien avec Beko*
- *Outil de gestion du TUS*





Principales perspectives - activité



Projets de pouvoir bouger

Développement du TUS sur d'autres territoires

Lancement de l'autopartage sur plusieurs territoires

Lancement du service en roues libres de location solidaire sur plusieurs territoires



Réponses à des marchés et appels à projet

- *3 dossiers LEADER (communication, TUS, Mise à disposition de véhicules)*
- *Marché CD63 pour accompagnement des BRSA et jeunes de moins de 26 ans*
- *Suite du marché MBI*



Poursuite de l'animation sur les territoires

- *Renforcement des cafés des mobilités*
- *Capacité à répondre favorablement aux sollicitations des territoires (forum, animation)*



Développement d'un programme de formation

Formation des adhérents, professionnels, décideurs, élus et prescripteurs



Programme de formation 2025



MOBILITÉ INCLUSIVE ET DURABLE Montons collectivement en compétences

La Plateforme Mobilité du Puy-de-Dôme propose à ses adhérents :

des temps de



Ces actions s'adressent aux élus et salariés des structures adhérentes. Nous pouvons également intervenir au sein de votre structure ou directement sur votre territoire, pour des formats personnalisés en fonction de vos enjeux locaux.



SOMMAIRE

11 formations à destination des professionnels

Améliorer ses compétences en mobilité inclusive et durable



Formation

- Approche des enjeux de la mobilité inclusive et durable
- Les engins de déplacement personnel motorisés (EDPM)
- Eco-conduite
- Vélo-école
- Electromobilité

Animations et échanges de pratiques

- Fresque de la mobilité
- Animations sur l'écomobilité inclusive
- Diago

[Pour télécharger le livret de formation cliquez ici](#)

Vote de l'AG sur le budget prévisionnel 2025

Il est proposé :

- **d'approuver le budget prévisionnel 2025**
- **de donner pouvoir au Président en vue de réaliser les formalités**
- **de valider le bulletin d'adhésion 2025**

Ordre du jour

- 📍 Validation du procès verbal de la précédente AGO
- 📍 Rapport d'activité
- 📍 Présentation des comptes 2024
- 📍 Budget prévisionnel 2025
- 📍 **Ratification des adhésions et des instances de gouvernance**
- 📍 Adhésions 2025



Adhérents 2025

29

4

Membres fondateurs



7

Acteurs publics



2

Acteurs professionnels de la mobilité



3

Acteurs non spécialistes de la mobilité mais proposant des solutions



9

Acteurs en lien avec des personnes empêchées de mobilité



4

Experts ou personnes qualifiées



Composition du Conseil d'Administration

Nombre de siège dispo

Collège	Structure	Nom	Prénom	
Acteurs en lien avec des personnes empêchées de mobilité	Corum St Jean	CARON	Laura	2 sièges disponibles
	INFREP 63	LEFEBVRE	Nathalie	
	GROUPE JOB'AGGLO	BONALDI	Christophe	
Acteurs non spécialiste mais proposant des solutions	Les Monts Qui Pétillent	CHAZELLE	Blandine	3 sièges disponibles
Acteurs professionnels de la mobilité	OHIKA	MOMBOISSE	Loan	3 sièges disponibles
Acteurs publics	CC CHAVANON COMBRAILLES ET VOLCANS	GAULON	Pascal	3 sièges disponibles
Experts ou personnes qualifiées	OrbiMob'	OLIVA	Patrick	
	COLLET Raymond	COLLET	Raymond	
	CISCA	DEMENGEON	Léna	
	CORONT-DUCLUZEAU Denis	CORONT-DUCLUZEAU	Denis	
Membres fondateurs	Aide à la mobilité - Mobil Emploi	CIRELLA	Aleric	
	FIT FORMATION	GRAND	Pascal	
	ASSOCIATION API	REBELLO	Romain	
	DETOURS	FARGE	Anaëlle	


Membres élus pour 3 ans (2025-2026-2027)

Rappel de la composition du Bureau

Postes	Candidature
Président	Raymond COLLET
Trésorier	Anaëlle FARGE (Détours)
Secrétaire	Pascal GRAND (FIT Formation)
Secrétaire adjoint	Denis CORONT-DUCLUZEAU



Ordre du jour

- 📍 Validation du procès verbal de la précédente AGO
 - 📍 Rapport d'activité
 - 📍 Présentation des comptes 2024
 - 📍 Budget prévisionnel 2025
 - 📍 Ratification des adhésions et des instances de gouvernance
 - 📍 **Adhésions PFM63 à d'autres structures en 2025**
- 

Structure	Lien avec la PFM63	Montant d'adhésion 2025	Personne représentant la PFM
FJT Atrium à Thiers	La PFM63 loue des bureaux pour la conseillère mobilité mis à disposition par l'association Détours	20€	M. Raymond COLLET
ADERE LAURA	Centrale d'achats groupés proposant aussi le Club adhère (avantage pour les salariés)	50€	M. Raymond COLLET
ADEF Riom	La PFM63 fait appel à l'ADEF pour l'entretien de ses locaux sur Riom	16€	M. Raymond COLLET
Orbi'Mob	Présence de la PFM63 au sommet des mobilités territoriales	200€ (adhésion à renouvelée en octobre 2025)	M. Raymond COLLET
CISCA	Convention signée pour 3 ans (2024,2025, 2026)	1 000€	M. Raymond COLLET
Mob'in AURA	Réseau régional des acteurs de la mobilité inclusive et durable	1 500€	Mme. Claire LAIGNEZ
La CRESS	Réseau des acteurs de l'Economie Sociale et Solidaire	320€	M. Raymond COLLET
Association Détours	La PFM63 fait appel au garage associatif de Détours pour l'entretien de ses véhicules	50€ (adhésion à renouveler au 01/12/2025)	M. Raymond COLLET
Tous mobiles Dômes Combrailles Artense	La PFM63 est membre de droit avec 2 sièges	0€	M. Denis CORONT-DUCLUEZEAU
Tous mobiles en Livradois-Forez	La PFM63 est membre de droit avec un siège	0€	M. Raymond COLLET
Total du montant des cotisations		3 156€	

Vote de l'AG sur les adhésions 2025

Il est proposé de valider l'ensemble des adhésions présentées et leur représentants PFM63 désignés



Assemblée générale Ordinaire sur les comptes 2024

MERCI

